



TRABAJO FINAL DE GRADO

Presentado para acceder al título de

Licenciatura en Diseño de Espacios Interiores

**“Aplicación Del Diseño Interior En Espacios Compartidos Y Su
Influencia Positiva En Los Adultos Mayores”**

Autor:

Ycaza Cabrera Ivette María – 0913063145

Director:

Arq. Sipala Jose Pablo

Lugar:

Rosario - Argentina

Fecha de presentación

23/06/2023

Firma autor

A handwritten signature in black ink, appearing to be 'Ivette Ycaza', is written below the text 'Firma autor'.

RESUMEN

La siguiente investigación presenta como el diseño de interiores incide en el bienestar y el estado de ánimo de los adultos mayores, y como manejando conceptos y principios básicos del interiorismo se puede colaborar a que exista confort y sentimientos de apropiación en espacios compartidos que son sus nuevos hogares. Al llegar a una edad de retiro en donde ya dejaron de trabajar es el momento de su nueva vida dentro de sus espacios de vivienda.

Se realizó una investigación sobre los conceptos del diseño de interiores y sus elementos; dando pautas para orientar tanto a los adultos mayores como a sus familiares con herramientas para el beneficio de todos quienes atraviesan por esta nueva etapa de su vida. Que cuenten con una guía de cómo mejorar sus espacios y llevarlos a un nivel más positivo para su desenvolvimiento en dicha etapa. Este es un espacio que no es tomado en cuenta a pesar que hay un gran porcentaje de adultos mayores que necesitan atención y sentirse parte de una comunidad y que no desean ni deben ser olvidados. Se ha detectado un hueco en este aspecto y se ha querido llenarlo con información para quienes la necesiten y deseen hacer estos cambios, que con elementos básicos el entorno puede mejorar y ayudarlos de manera óptima.

Justificación

El aspecto de los espacios para adultos mayores ha sido un tema olvidado a lo largo del tiempo. Mi proyecto se centra en la Aplicación Del Diseño Interior En Espacios Compartidos Y Su Influencia Positiva En Los Adultos Mayores. En este trabajo se explora cómo los conocimientos básicos de interiorismo pueden mejorar el entorno de los adultos mayores y contribuir a su estado de ánimo. Varios estudios han demostrado que el estado de ánimo es fundamental para el bienestar y el desarrollo en esta etapa de la vida.

La necesidad de crear espacios habitacionales que brinden confort y una sensación de comunidad a los adultos mayores es la razón principal de este proyecto. Es importante considerar los sentidos de los adultos mayores y utilizar colores, formas y texturas que les permitan activarse. El bienestar y el confort son fundamentales para su descanso y desenvolvimiento (Buen Vivir Plan Nacional, 2013).

El Problema

En Ecuador, existen 1'229.089 adultos mayores, definidos como personas de 65 años o más. La mayoría reside en la sierra (596.429) y en la costa (589.431), siendo en su mayoría mujeres (53,4%). El proceso de envejecimiento varía según las condiciones sociales, educativas, culturales y económicas. Algunos están jubilados y reciben pensiones, otros trabajan, cuidan de sus familiares, tienen negocios propios o retoman los estudios. Los adultos mayores son considerados un grupo de atención prioritaria según la Constitución, lo que implica recibir atención especializada y diversos beneficios. Es importante destacar que la Constitución garantiza la igualdad de derechos, deberes y oportunidades para todas las personas.



Figura 1. 1: Estado de situación de las personas adultas mayores.

Fuente y Elaborado por: Datos INEC 2010

Causa Del Problema

En Guayaquil, el problema radica en la falta de residencias que cumplan con las normas básicas de confort para los adultos mayores, considerando sus ingresos limitados. La pensión promedio anual de un jubilado es de aproximadamente \$5000, lo que no alcanza los \$500 mensuales. No existe en la ciudad un centro de residencia que brinde comodidades y atención necesaria en un ambiente de comunidad. Los alquileres promedio oscilan entre \$300 y \$800, lo que requiere la ayuda de familiares. Sin embargo, los adultos mayores no desean vivir con sus familiares y estos no cuentan con el espacio o el tiempo para satisfacer sus necesidades. Por tanto, se requieren residencias que brinden servicios, espacio y atención adecuada a este grupo, que sigue siendo necesario tanto para la comunidad como para la familia.

Planteamiento Del Problema

Las residencias existentes para adultos mayores carecen del confort y los espacios necesarios para su bienestar en esta etapa de sus vidas. Son lugares tradicionales y poco acogedores, que no estimulan ni ofrecen la sensación de hogar que muchos desean. Por tanto, mi proyecto consiste en crear residencias diseñadas específicamente para adultos mayores, que brinden espacios familiares y fomenten la participación en una comunidad. Con los conocimientos adecuados de interiorismo, es posible transformar estos ambientes mediante el uso de colores adecuados, mejor iluminación, mobiliario cómodo, conexión con la naturaleza y una circulación adecuada.

Objetivos

Objetivo General

Investigar los principios básicos del interiorismo como herramientas para la aplicación en los espacios habitacionales en donde adultos mayores conviven y pasan su tiempo.

Objetivos Específicos

- Evaluar los factores influyentes en el estado de ánimo de los adultos mayores.
- Investigar sobre la psicología del color y su influencia en el estado de ánimo de los adultos mayores.

- Analizar sobre la naturaleza y el color en espacios habitacionales y su influencia positiva en los espacios interiores para adultos mayores.

Hipótesis

El diseño interior de los espacios compartidos, como residencias, centros comunitarios o áreas comunes en edificios de viviendas, puede desempeñar un papel crucial en la mejora de la calidad de vida de los adultos mayores. Se hipotetiza que un diseño interior bien pensado y adaptado a las necesidades de los adultos mayores puede tener una influencia positiva en su bienestar físico, emocional y social.

Marco Teórico

¿Qué Es Un Adulto Mayor?

En abril de 1994 la Organización Panamericana de la Salud decidió emplear el término adulto mayor, significando personas de 65 o más años de edad, práctica que ya era aceptada por otros organismos.

Principales Aspectos Del Envejecimiento Desde Una Perspectiva Biológica:

1. Sistema cardiovascular: Con el envejecimiento, el sistema cardiovascular experimenta cambios, como la rigidez de las arterias y la disminución de la elasticidad de los vasos sanguíneos. Esto puede conducir a una presión arterial más alta y un mayor riesgo de enfermedades cardiovasculares.
2. Sistema musculoesquelético: A medida que las personas envejecen, generalmente experimentan una pérdida de masa muscular y densidad ósea. Esto puede resultar en una disminución de la fuerza, la flexibilidad y la movilidad, aumentando el riesgo de caídas y fracturas óseas.
3. Sistema nervioso: El envejecimiento se asocia con cambios en el sistema nervioso, incluida la disminución del número de células nerviosas y una disminución en la velocidad de transmisión de los impulsos nerviosos. Estos cambios pueden afectar la memoria, el equilibrio y la coordinación.
4. Sistema inmunológico: A medida que las personas envejecen, su sistema inmunológico tiende a debilitarse, lo que puede hacer que sean más susceptibles a infecciones y enfermedades. También puede haber una disminución en la capacidad de respuesta del sistema inmunológico a vacunas y otros estímulos.

5. Sistema sensorial: Con el envejecimiento, es común experimentar cambios en los sentidos. Por ejemplo, puede haber una disminución en la agudeza visual y auditiva, lo que puede requerir el uso de lentes correctivas o audífonos.

Factores Que Influyen En Un Envejecimiento Saludable

Existen varios factores que pueden influir en un buen envejecimiento, promoviendo un proceso de envejecimiento saludable y activo.

1. Actividad física: El ejercicio regular puede ayudar a mantener la fuerza muscular, la flexibilidad y la movilidad, así como a mejorar la salud cardiovascular y ósea. Además, la actividad física regular está asociada con una mejor función cognitiva y un menor riesgo de depresión y ansiedad.
2. Salud mental y emocional: Cuidar la salud mental y emocional es igualmente importante en el proceso de envejecimiento. Mantener conexiones sociales significativas, participar en actividades que brinden satisfacción y propósito, y manejar el estrés de manera efectiva pueden contribuir a un envejecimiento saludable.
3. Mantener la mente activa: Participar en actividades cognitivamente desafiantes, como leer, aprender nuevas habilidades, resolver acertijos o jugar juegos de mesa, puede ayudar a mantener la función cognitiva y reducir el riesgo de deterioro cognitivo.
4. Atención médica regular: Realizar visitas médicas regulares y seguir los consejos y tratamientos médicos recomendados son fundamentales para un envejecimiento saludable. Esto incluye someterse a exámenes de detección de enfermedades, como cáncer, diabetes o enfermedades cardiovasculares, y recibir vacunas recomendadas.
5. Red de apoyo social: Mantener una red de apoyo social sólida es crucial para el bienestar emocional y físico en el proceso de envejecimiento. Mantener relaciones cercanas con amigos, familiares y la comunidad puede brindar apoyo emocional, fomentar la participación social y proporcionar ayuda en momentos de necesidad.

La Psicología En El Adulto Mayor

A medida que las personas envejecen, experimentan una serie de cambios y transiciones que pueden afectar su bienestar emocional y su calidad de vida.

El envejecimiento puede implicar ajustes emocionales significativos, como adaptarse a los cambios físicos, enfrentar pérdidas, lidiar con enfermedades crónicas y enfrentar la mortalidad. También se producen cambios cognitivos normales, como disminución de la velocidad de procesamiento de la información, problemas de memoria y dificultades para concentrarse.

Durante la vejez, los individuos enfrentan cambios en sus roles y relaciones sociales, como la jubilación, la pérdida de seres queridos y la transición hacia etapas familiares. Por lo que es importante ayudarlos a adaptarse a estos nuevos cambios de vida y encontrar un sentido.

Comunidades De Retiro Con Cuidados Continuos

Las comunidades de retiro con cuidados continuos (CCRCS, por sus siglas en inglés), también llamadas comunidades de cuidados a lo largo de la vida, ofrecen diferentes niveles de asistencia en un solo lugar. Muchos de estos establecimientos ofrecen viviendas independientes (casas o apartamentos), centros de vida asistida y cuidados especializados de enfermería, todos situados en una sola localidad. También se ofrecen servicios de salud y programas de recreación.

Diseño Emocional En Espacios Interiores

Las personas son seres inteligentes, pero también emocionales, y como tal, deben de conectarse con los espacios y sentir que existe un vínculo positivo entre ellos y el ambiente que les rodea.



Figura 2: Diseño Emocional
Fuente y Elaborado por: *Inarquía*

Los espacios interiores también pueden influir en nuestro estado mental, nuestro humor y la felicidad de las personas.

Algunos expertos aseguran que el espacio es una herramienta que puede mejorar la humanidad de las personas y que puede afectar nuestra forma de sentir y cómo nos comportamos, alterando nuestra vida social y laboral.

3 puntos básicos a tener en consideración para un diseño emocional son:

1.- La Iluminación, afecta a la salud, a la comodidad y al estado de ánimo.

2.- El Color, puede alterar el estado de ánimo, además de que en muchas ocasiones es un signo de identidad para los huéspedes.

3.- La Materialidad de los objetos, como la decoración (figuras, cuadros...) u objetos personales, pueden proporcionar sentimientos positivos a las personas

En resumen, el diseño de los espacios interiores es un elemento clave para mejorar nuestra calidad de vida, influye en nuestras emociones y sentimientos y puede afectar positivamente a nuestra salud (INARQUIA, 2018).

Le Corbusier decía que: *“Del infinito número de soluciones que existen para un edificio o cualquier problema de urbanismo o de edificación hay soluciones que expresan belleza y otras no. Hay que tratar de llegar a aquellas que expresen belleza, es decir a una arquitectura emocional, pero, por supuesto, sin descuidar en lo más mínimo la técnica ni el funcionalismo de los espacios que se van a usar”*. (Bongiovanni, 2005)

Iluminación

La iluminación es un elemento que se puede manipular para mejorar la percepción de como vemos los espacios y objetos. Por lo que al iluminar no solo damos luz a una habitación sino que también otorgamos personalidad a cada espacio.

Tipos De Iluminación

- Luz general uniforme.
- No muy intensa.
- Luz cálida.
- Iluminación LED.
- Iluminación fría y directa hacia un espacio específico (lectura).

La Psicología En El Diseño De Interiores En Espacios Habitacionales

Se ha comprobado en investigaciones anteriores que los colores se conectan con las emociones en el cerebro, y también se ha demostrado que los colores en nuestros espacios influyen en nuestro estado de ánimo.

Amarillo: vitalidad, calor, energía.

Azul: confianza, fidelidad.

Rojo: estimulante, amor, ira.

Verde: naturaleza, vegetación, vida, fuerza, energía.

Violeta: magia, sabiduría, espiritualidad, poder.

“Por muchos años el proceso imaginativo de interiores fue tratado como el costado más tonto del diseño, ahora ya se lo toma en serio.” Ilse Crawford (Jijon, 2018).

La psicología ambiental forma parte de la psicología dentro del diseño de interiores, en donde podemos ver la relación de los ambientes y de la forma que afectan el comportamiento de las personas hasta su estado anímico. Por lo que uno de los objetivos es desarrollar efectos positivos para el bienestar de los individuos.

Naturaleza

Otra punto muy importante es el contacto con nuestra naturaleza, que se vea incorporada en el diseño interior es indispensable ya que mejora la calidad de vida de quienes la habitan. Tener áreas con ventanas por donde podamos obtener aire fresco y luz, vistas hacia el cielo, montañas, espacios verdes como plantas, árboles y jardines. Los sonidos también son elemento importante como el sonido del agua y la música.



Figura 3: Naturaleza

Fuente y Elaborado por: *Heath*

Color

El color es otra forma simple de dibujar de la naturaleza para crear un ambiente hogareño más positivo. Dando una sensación de calma y respiro en los espacios.



Figura 4: SW9130

Fuente y Elaborado por: *Sherwin Williams*

Analogías De La Naturaleza

Recrear la naturaleza y emplear formas, texturas y colores es otra manera de sentirnos en conexión con lo orgánico y natural.



Figura 5: Naturaleza

Fuente y Elaborado por: *Heath*

Conclusiones

Es de suma importancia que las personas en esta nueva etapa de su vida, en la que por lo general ya no son productivos económicamente, encuentren su espacio en la comunidad y que se sientan personas activas y con una vida propia sin ser carga física ni emocional para sus familiares. Que cuenten con espacios cómodos y adaptados a sus necesidades y en donde puedan llevar una vida siendo personas activas y dinámicas.

La elaboración de esta propuesta, tomó en cuenta las necesidades de los adultos mayores para darles espacios propios donde sigan realizando las actividades que más les gusta y al mismo tiempo sean atendidos y cuidados sin descuidar su vida social y familiar.

Bibliografía

<https://www.igualdad.gob.ec/estado-de-situacion-de-las-personas-adultas-mayores/#:~:text=Las%20personas%20adultas%20mayores%20son,6%25%20de%20la%20población%20total.>

<https://www.nia.nih.gov/espanol/establecimientos-residenciales-centros-vida-asistida-asilos-ancianos#:~:text=Los%20asilos%20de%20ancianos%2C%20también,los%20centros%20de%20vida%20asistida.>

<https://www.who.int/es/news-room/fact-sheets/detail/ageing-and-health>

<https://portalgeriatrico.com.ar/psicologia-del-adulto-mayor/>

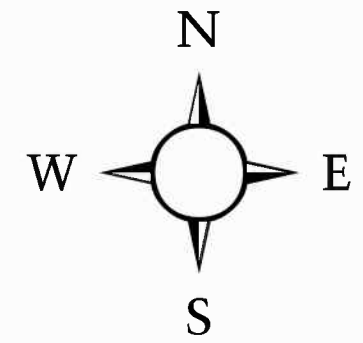
SEMINARIO DE TRABAJO FINAL
IVETTE YCAZA

COHOUSING ADULTOS MAYORES

ESPACIOS PARA VIVIR EN COMUNIDAD

Ivette Ycaza
IY
DISEÑO INTERIOR

CONTEXTO



IMPLANTACIÓN

LOCALIZACIÓN - ECUADOR
VIA SAMBORONDON KM. 12

EL TERRENO SE ENCUENTRA EN LA PARTE NORTE-ESTE DE LA PROVINCIA DEL GUAYAS, CANTÓN SAMBORONDÓN. UBICADO EN UN SECTOR URBANO. RODEADO DE CIUDADELAS PRIVADAS, EL NIVEL SOCIO-ECONOMICO ES MEDIO ALTO - ALTO. CON UNIVERSIDADES Y COLEGIOS A LO LARGO DE TODO EL SECTOR. PLAZAS COMERCIALES Y RECREATIVAS.

EXISTE UNA CARRETERA PRINCIPAL QUE COMUNICA Y VARIAS CALLES INTERNAS.

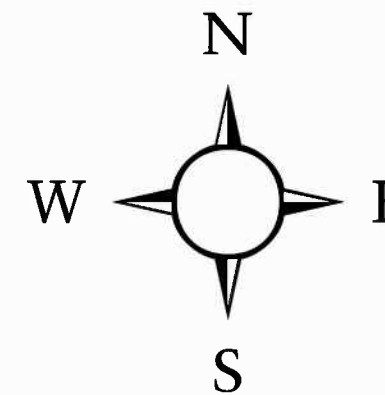
EL CLIMA COMO EN TODA LA REGIÓN ES SECO-LLUVIOSO



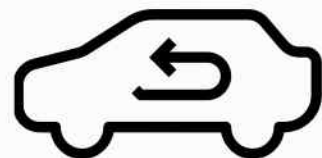
CONTEXTO URBANO CERCANO

VIA SAMBORONDON KM. 12

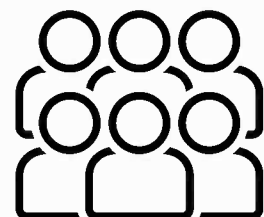
UNA CARRETERA COMUNICA VARIOS LUGARES
QUE HACEN QUE TODO QUEDE CERCA.



CONTEXTO SENSORIAL



CIRCULACIÓN VEHICULAR/ PESADA Y LIVIANA.
ES UNA AVENIDA PRINCIPAL DONDE COMUNICA
VARIOS PUNTOS DEL SECTOR IMPORTANTE.
CONTAMINACION SONORA Y AMBIENTAL



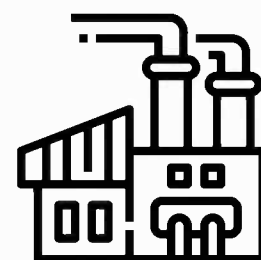
PRESENCIA DE MUCHAS PERSONAS
ESPACIOS PUBLICOS CERCANOS.



ZONA DE INSTITUCIONES
EDUCATIVAS DE MEDIO Y ALTO NIVEL
ECONOMICO Y SOCIAL



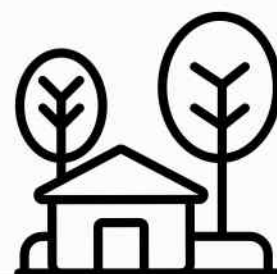
IGLESIAS CERCANAS DENTRO Y
FUERA DE LAS INSTITUCIONES
EDUCATIVAS



ZONA DE FABRICAS Y PLAZAS
INDUSTRIALES



CENTROS COMERCIALES Y COMERCIOS DE
VARIOS TIPOS.



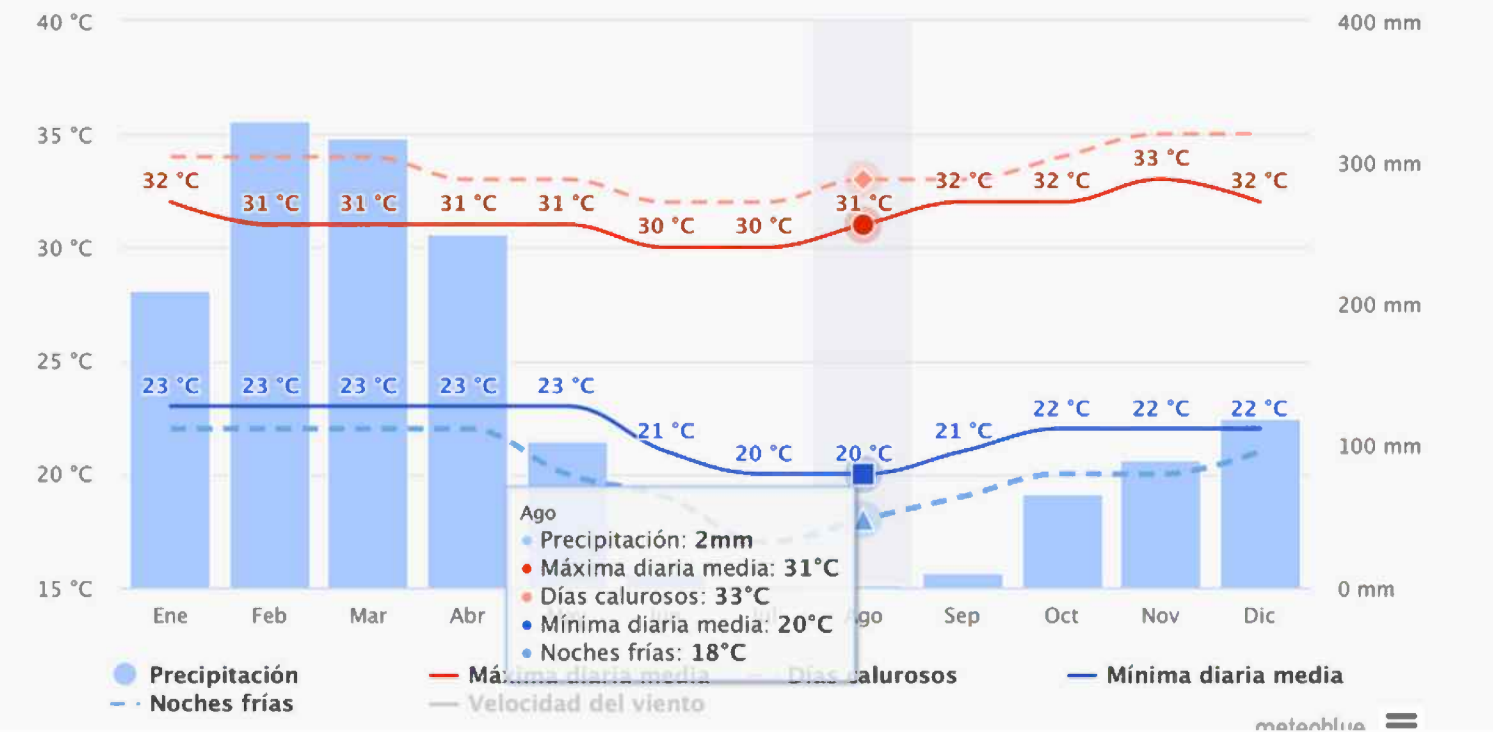
AREAS VERDES CON PRESENCIA
DE ANIMALES DE FINCA



ANÁLISIS DEL CLIMA

LOCALIZACIÓN - ECUADOR

Temperaturas medias y precipitaciones



DE ACUERDO AL GRÁFICO SE PUEDE ANALIZAR COMO A LO LARGO DEL AÑO TANTO EN EL DÍA COMO LA NOCHE SE MANTIENE UNA TEMPERATURA CASI CONSTANTE. SU LIGERA VARIACIÓN SE PRESENTA A MEDIADOS DEL AÑO (MARZO A SEPTIEMBRE) CON UNA REDUCCIÓN PROMEDIO DE 1 GRADO C. DURANTE EL DÍA Y LA NOCHE. DADO QUE LA VARIACIÓN TÉRMICA NO ES CONSIDERABLE, LA ÚNICA DIFERENCIA NOTORIA EN LA SENSACIÓN TÉRMICA SE PRODUCE EN LAS EPOCAS DE MAYOR PRECIPITACION (ENERO A ABRIL). DADO QUE AUMENTA EL ÍNDICE DE HUMEDAD EN LA CIUDAD.

ANÁLISIS DE LOS VIENTOS

LOCALIZACIÓN - ECUADOR

Velocidad del viento



SEGÚN EL GRÁFICO A LO LARGO DEL AÑO LOS VIENTOS PREDOMINANTES SE MANTIENEN MAYORMENTE A UNA VELOCIDAD DE 12 KM/H. LOS DÍAS CON MENOS VIENTO SE PRESENTAN VELOCIDADES DE 5 KM/H QUE IGUAL A LO LARGO DEL MES NO ES LA MAYORÍA DEL TIEMPO. IGUAL HAY QUE CONSIDERAR QUE EL RECORRIDO DE LOS VIENTOS ES DE SUR-OESTE AL NORESTE.

CONTEXTO

FUNDAMENTOS

EL TERRENO ESTA UBICADO EN UNO DE LOS SECTORES CON MAYOR PLUSVALÍA DEL CANTÓN. POR LO QUE CUENTA CON LUGARES CERCANOS DE AREAS COMERCIALES E IGLESIAS Y HOSPITALES. AREA URBANA CON SEGURIDAD Y CARRETERAS QUE FACILITAN LA MOVILIDAD.

ADICIONAL COMO NO ESTA RODEADO DE EDIFICIOS MAYORES DE 3 PISOS LA CIRCULACIÓN DE LOS VIENTOS ES MAS AMPLIA. LOS VIENTOS PREDOMINANTES VIENEN DEL SUR-OESTE, Y EL SOL NACE DEL ESTE Y SE OCULTA AL OESTE .

EL TERRENO ESTA UBICADO EN EL ESTE DEL CANTON SAMBORONDÓN RODEADO DE VEGETACION SIENDO UN SECTOR FRESCO LA MAYOR PARTE DEL AÑO.



TEMA CASAS COMPARTIDAS TERCERA EDAD

"ESPACIOS PARA VIVIR EN COMUNIDAD"

EL PROYECTO, SU OBJETIVO ES BRINDAR UN ESPACIO DE VIVIENDA PARA ADULTOS MAYORES JUBILADOS, TODOS FUERON DOCENTES Y DESEAN TENER UNA VIDA TRANQUILA E INDEPENDIENTES.

LA IDEA PRINCIPAL ES QUE CUENTEN CON ESPACIOS COMUNES PARA REALIZAR DIVERSAS ACTIVIDADES, VIVIR EN COMUNIDAD Y SEAN INDEPENDIENTES. EL CONTACTO CON LA NATURALEZA ES DE SUMA IMPORTANCIA, Y QUE LA PARTE ESTETICA INFLUYA EN SU BIENESTAR.

COMITENTES

SINDICATO DE JUBILADOS

EDAD: 65 +

HABITANTES 15/20 PERSONAS

INCLUIDO PERSONAL DE PLANTA Y ROTATIVO

LORENA
79 AÑOS
USA APARATOS
PARA LA AUDICIÓN.
LE GUSTAN LAS
SERIES POLICIACAS



PEDRO
72 AÑOS
UTILIZA APOYO
PARA CAMINAR
(BASTON)



**CHRISTIAN Y
MARIA**
69 AÑOS
SON PAREJA Y LES
ENCANTA HACER
YOGA JUNTOS.



MARIANA
64 AÑOS
DISFRUTA DE
HACER PASEOS Y
LE GUSTA LEER

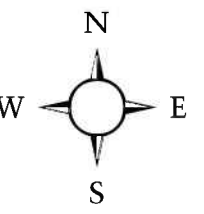


ANA
70 AÑOS
ES INDEPENDIENTE NO
NECESITA NINGUN
SISTEMA DE AYUDA
PARA REALIZAR SUS
ACTIVIDADES DIARIAS.
LE GUSTA COCINAR



PROGRAMA CASAS COMPARTIDAS TERCERA EDAD

"ESPACIOS PARA VIVIR EN COMUNIDAD"



DISTRIBUCIÓN INTERIOR

TODAS LAS SUITES DAN HACIA EL PATIO PARA QUE TENGAN ACCESOS DIRECTOS Y VISTAS CON ILUMINACIÓN NATURAL.

LOS ESPACIOS INTERIORES ESTARÁN CONECTADOS CON UN CORREDOR QUE TENDRA VENTANALES PARA LUZ NATURAL.

Y JARDINES INTERIORES CON PILETAS Y AREAS VERDES.

TODOS LOS ESPACIOS CONECTAN ENTRE ELLOS TANTO EN EL INTERIOR COMO EN EL EXTERIOR. CREANDO UN RECORRIDO FLUIDO INTERIOR-EXTERIOR

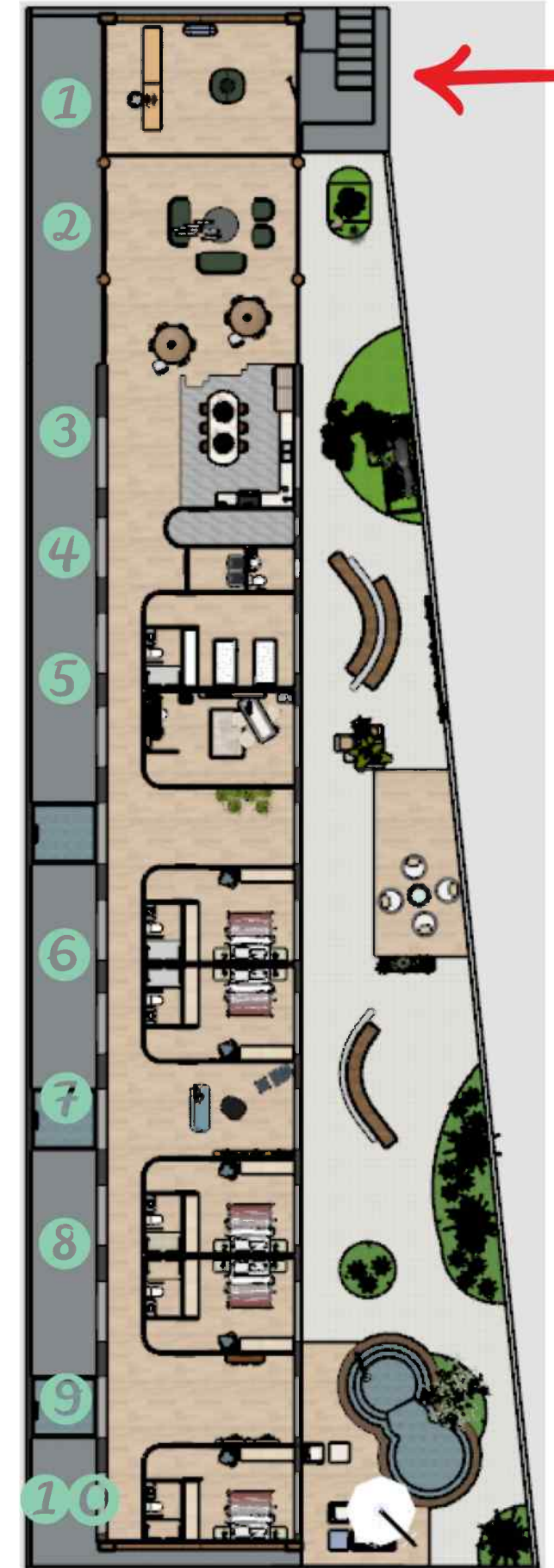
EXTERIOR:

GALERÍA CON MESAS Y SILLAS

ÁREAS VERDES

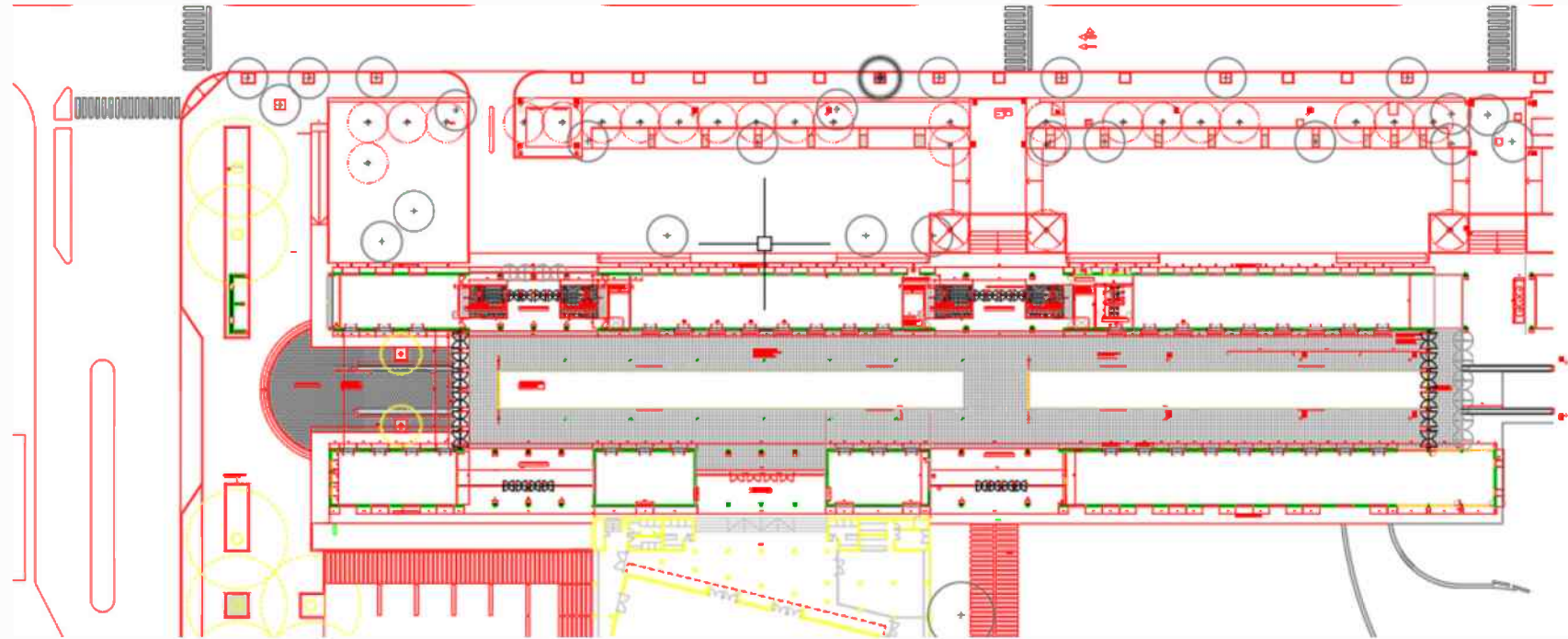
ESPACIO DE CONTEMPLACIÓN

PISCINA



- 1 ADMINISTRACIÓN
- 2 SALA/COMEDOR
- 3 COCINA
- 4 SUM/LAVANDERIA/B VISITA
- 5 DORM. PERSONAL CONSULTORIO MEDICO
- 6 SUITE 1/2
- 7 BIBLIOTECA
- 8 SUITE 3/4
- 9 SALA DE YOGA
- 10 SUITE 5

CONSTRUCCIÓN MATERIAL DE LA FORMA



PLANO A INTERVENIR
500 MTS² + 250 MTS² EXTERIOR

PROYECTO ARQUITECTÓNICO

MANTENIENDO LA IDEA BASE DE SU ESTRUCTURA. ADAPTANDOLA A LAS NECESIDADES DEL PROYECTO.
TODO SU EXTERIOR DE LADRILLO VISTO CON ESTRUCTURAS METALICAS.
MANTENIENDO YA ADAPTANDO LAS ABERTURAS PARA CONEXION HACIA EL EXTERIOR ORIGINANDO VENTILACIÓN CRUZADA CON ILUMINACIÓN NATURAL EN AMBOS LADOS DE LA RESIDENCIA



MATERIALES

ESTRUCTURA METÁLICA.
MUROS DE LADRILLO VISTO.
CUBIERTA DE ZINC O CHAPA.

CONSTRUCCIÓN MATERIAL DE LA FORMA

EL EXTERIOR SERA RESULTO MANTENIENDO SU ESTRUCTURA ORIGINAL. LADRILLO Y CHAPA METALICA.

LAS VENTANAS Y ABERTURAS SERAN MODIFICADAS EN SU TAMAÑO Y MATERIAL

EL TAMAÑO AUMENTARA PARA CREAR LOS ACCESOS DESDE LAS SUITES HACIA LOS JARDINES Y DEL LADO CONTRARIO SE CONSTRUIRA VELOS DE AGUA EN EL EXTERIOR CONECTADOS POR VENTANALES HASTA EL PISO. LOS VIDRIOS SERAN DOBLES RESOLVIENDO EL TEMA ACUSTICO Y TERMICO.

EN EL INTERIOR LAS DIVISIONES DE AREAS SE UTILIZARA GYPSUM ES UN PRODUCTO ECOLÓGICO Y NO INFLAMABLE. ADEMÁS ES PÉSIMO CONDUCTOR DE LA ELECTRICIDAD Y TAMPOCO TIENDE A CAERSE EN CASO DE SISMOS, YA QUE ES MUY ESTABLE Y RESPONDE PERFECTAMENTE FRENTE A LAS CARGAS SÍSMICAS.



CONSTRUCCIÓN MATERIAL

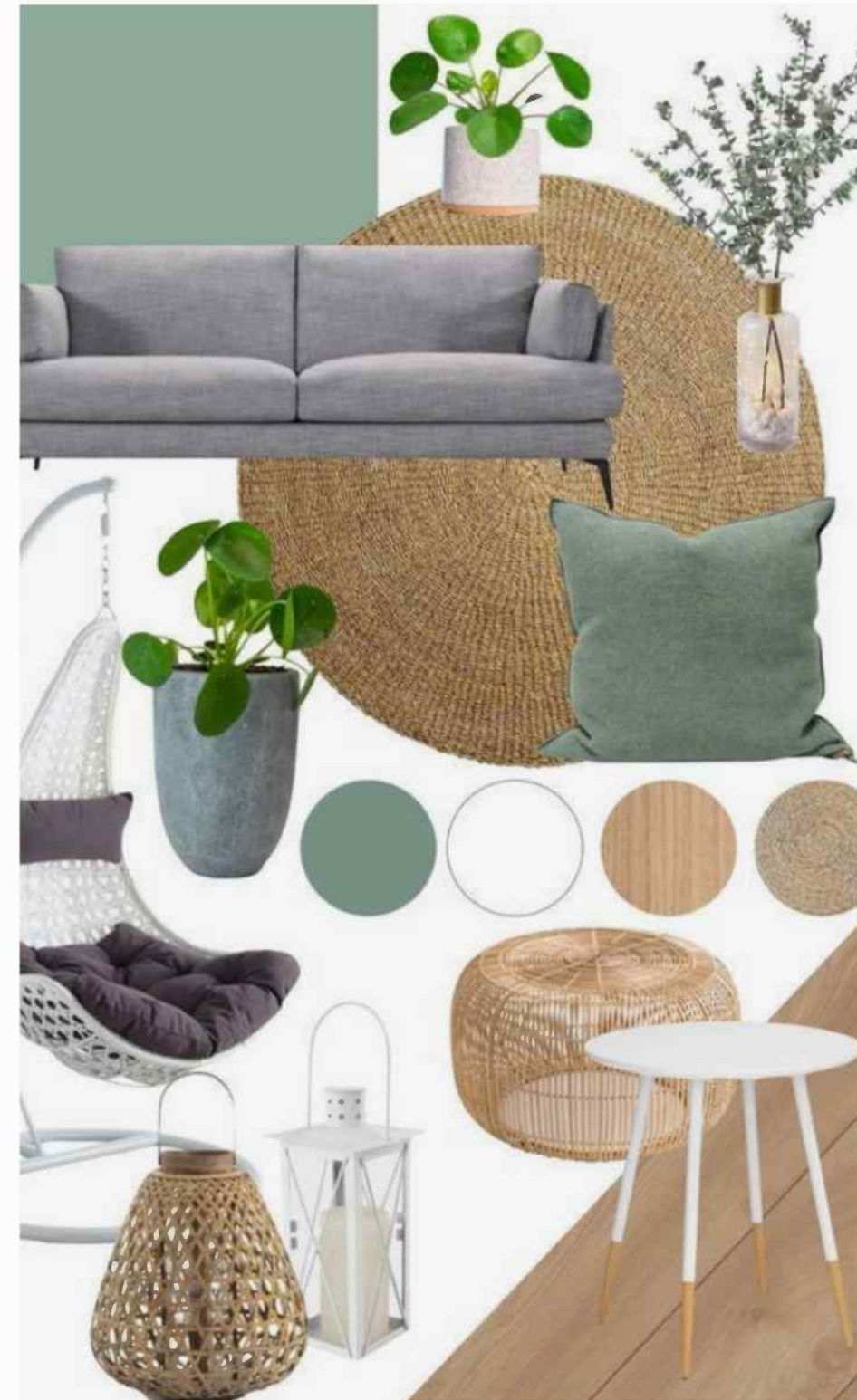
TENDENCIA Y MATERIALIDAD

ESTILO RÚSTICO - MODERNO

ES UN MODO DE DECORAR TOMADO DE LAS CASAS DEL SIGLO PASADO QUE SE VUELCA EN LOGRAR UN AMBIENTE CAMPESTRE, ALTAMENTE RELAJADO Y CONECTADO CON LA NATURALEZA.

UTILIZANDO MATERIALES QUE EVOQUEN EL ENTORNO CON COLORES SUAVES Y ACOGEDORES.

MOODBOARD



ESPIRITU DEL PROYECTO

"UN ESPACIO ACOGEDOR Y RELAJANTE QUE
COMBINA LA NATURALEZA Y LA
COMODIDAD PARA BRINDAR UN AMBIENTE
TRANQUILO Y ESTIMULANTE".

IDEA GENERADORA

LA BASE DE ESTE PROYECTO ES CREAR UN
ESPACIO EN DONDE LOS ADULTOS MAYORES
CONVIVAN Y COMPARTAN SINTIENDOSE PARTE
DE UNA COMUNIDAD. UN ESPACIO DONDE
PODER ESTAR CON TODAS LAS COMODIDADES
REQUERIDAS Y DONDE SUS FAMILIARES Y
AMIGOS PUEDAN CON ELLOS COMPARTIR
MOMENTOS Y DIFERENTES ACTIVIDADES QUE
BRINDA LOS ALREDEDORES.



PSICOLOGIA AMBIENTAL

LA VEJEZ ES UNA ETAPA QUE LLEVA ASOCIADA ALTERACIONES A NIVEL FÍSICO, SOCIAL Y PSICOLÓGICO, SIENDO LOS PROBLEMAS MÁS FRECUENTES EN ESTA ETAPA: PERDIDA DE CAPACIDADES COGNITIVAS: PÉRDIDAS DE MEMORIA, DEMENCIA, ALZHEIMER, PARKINSON.



LA PANDEMIA HA OBLIGADO A LOS ARQUITECTOS Y LOS PLANIFICADORES DE COMUNIDADES PARA JUBILADOS, ESTABLECIMIENTOS DE CUIDADOS A LARGO PLAZO, HOGARES DE ANCIANOS Y CENTROS DE VIDA ASISTIDA A RECONSIDERAR SUS DISEÑOS, ESPECIALMENTE AHORA, CUANDO LOS RESIDENTES Y SUS FAMILIAS ESPERAN CONTAR CON ESPACIOS MÁS SEGUROS Y FLEXIBLES.

ALGUNOS ESTUDIOS QUE INDICAN QUE EL AISLAMIENTO Y LA SOLEDAD ESTÁN ASOCIADOS CON UN MAYOR RIESGO DE DEMENCIA, DE DERRAME CEREBRAL Y DE MUERTE EN LOS PACIENTES CON INSUFICIENCIA CARDÍACA.

IMPORTANCIA DEL DISEÑO HABITACIONAL PARA ADULTOS MAYORES



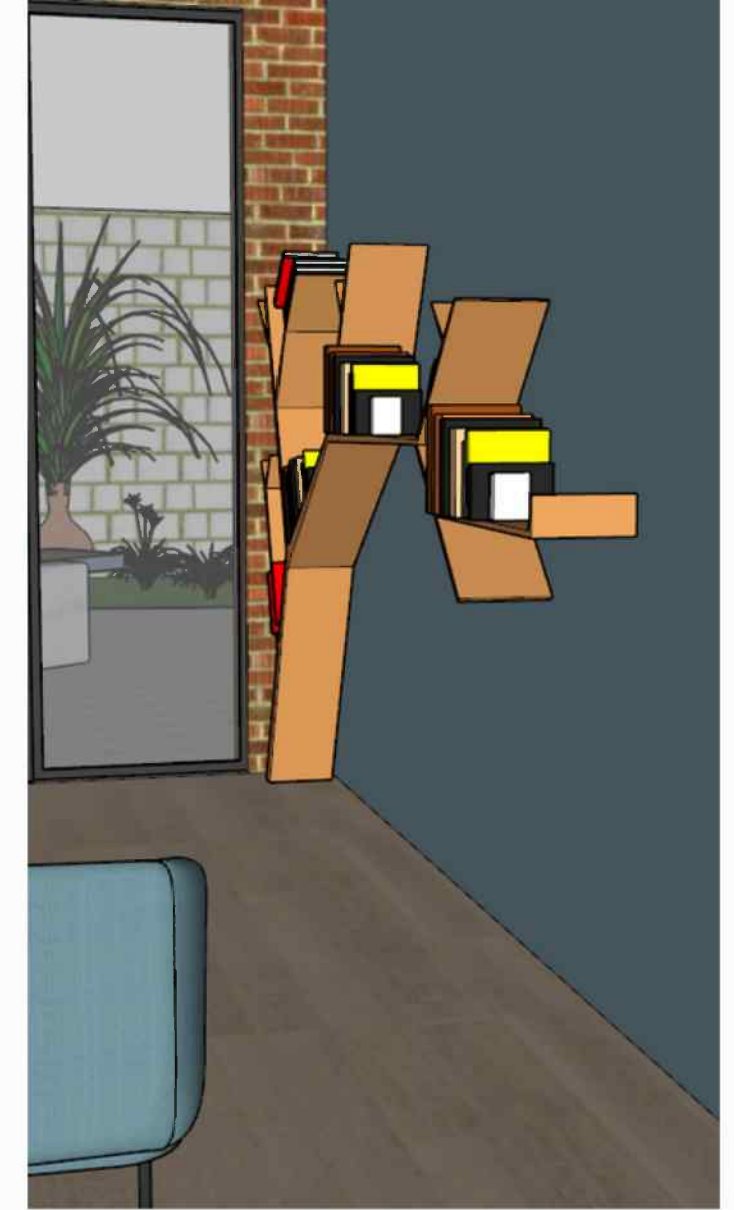
LOS ESPACIOS HABITABLES Y EL MODO EN QUE FUNCIONAN AFECTAN DIRECTAMENTE LA SALUD DE LOS ADULTOS MAYORES.

“CUANDO NO HAY INTERACCIÓN SOCIAL DIRECTA, SE PRODUCE UN EFECTO DIRECTO EN LA SALUD”, DICE DENTON. “DESDE EL PUNTO DE VISTA DEL DISEÑO, SE TRATA DE CONCENTRARSE EN NIVELES DE INTERACCIÓN A MENOR ESCALA PARA QUE LAS PERSONAS PUEDAN RELACIONARSE EN FORMA SEGURA”.

ADEMÁS DE PRIORIZAR LOS TONOS DE COLORES RELAJANTES, LOS ARQUITECTOS Y LOS DISEÑADORES ESTÁN INCORPORANDO MÁS ILUMINACIÓN Y MATERIALES NATURALES PARA ESTIMULAR LA SALUD MENTAL Y FÍSICA, UNA RELACIÓN QUE ESTÁ DOCUMENTADA POR LAS INVESTIGACIONES.

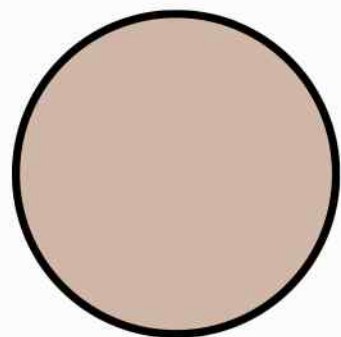
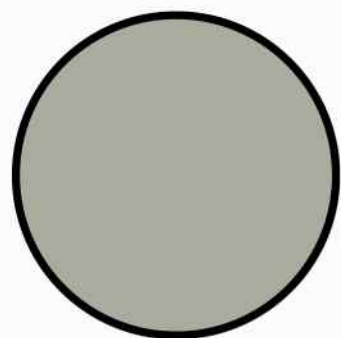
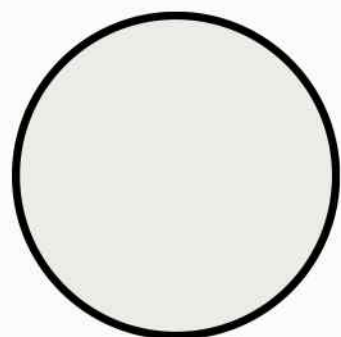
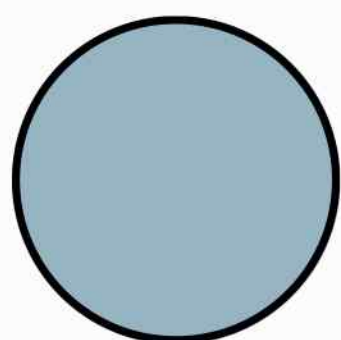


LA BIOFILIA ES CAPAZ DE MEJORAR NUESTRAS VIDAS



EL PRIMERO EN USAR EL TÉRMINO 'BIOFILIA' FUE ERICH FROMM DESDE EL ÁMBITO DE LA PSICOLOGÍA, SIN EMBARGO FUE UN BIÓLOGO DE HARVARD, EDWARD O. WILSON, QUIEN DESARROLLÓ EL CONCEPTO DE QUE LAS PERSONAS ESTAMOS IRREMEDIABLEMENTE VINCULADAS A LA NATURALEZA Y QUE ESTE CONTACTO ES ESENCIAL PARA UN DESARROLLO PSICOLÓGICO Y FÍSICO A PLENITUD.

NO SOLO SE TRATA DE INCORPORAR ELEMENTOS DE LA NATURALEZA EN EL ESPACIO, ESTIMULANDO SENSORIALMENTE A LAS PERSONAS QUE HABITAN LOS ESPACIOS CON OLORES, SONIDOS Y SENSACIONES DE LA NATURALEZA, SINO CONSTRUIR CON ELEMENTOS QUE EVOQUEN LA NATURALEZA, IMITANDO FORMAS ORGÁNICAS.



PSICOLOGIA DEL COLOR

EL COLOR ES CAPAZ DE ESTIMULAR O DEPRIMIR, PUEDE CREAR ALEGRÍA O TRISTEZA. ASÍ MISMO, DETERMINADOS COLORES DESPIERTAN ACTITUDES ACTIVAS O POR EL CONTRARIO PASIVAS. CON COLORES SE FAVORECEN SENSACIONES TÉRMICAS DE FRÍO O DE CALOR, Y TAMBIÉN PODEMOS TENER IMPRESIONES DE ORDEN O DESORDEN.

DOMÓTICA

DOMÓTICA ASISTIDA, SEGURIDAD Y BIENESTAR

LA DOMÓTICA ASISTIDA SE TRADUCE EN UN APOYO A LA CALIDAD DE VIDA DE ADULTOS QUE, EN MEDIO DE SUS CONDICIONES, LES PERMITE CONTINUAR UNA RUTINA QUE NO PERJUDICA SU SENTIDO DE AUTONOMÍA.



THE BUTTON DE FIBARO. CADA HABITACIÓN CONTARÁ CON ESTE DISPOSITIVO, QUE EN CASO DE EMERGENCIA ENVIARA UNA NOTIFICACIÓN EN EL SMARTPHONE DEL MEDICO DE LA RESIDENCIA.

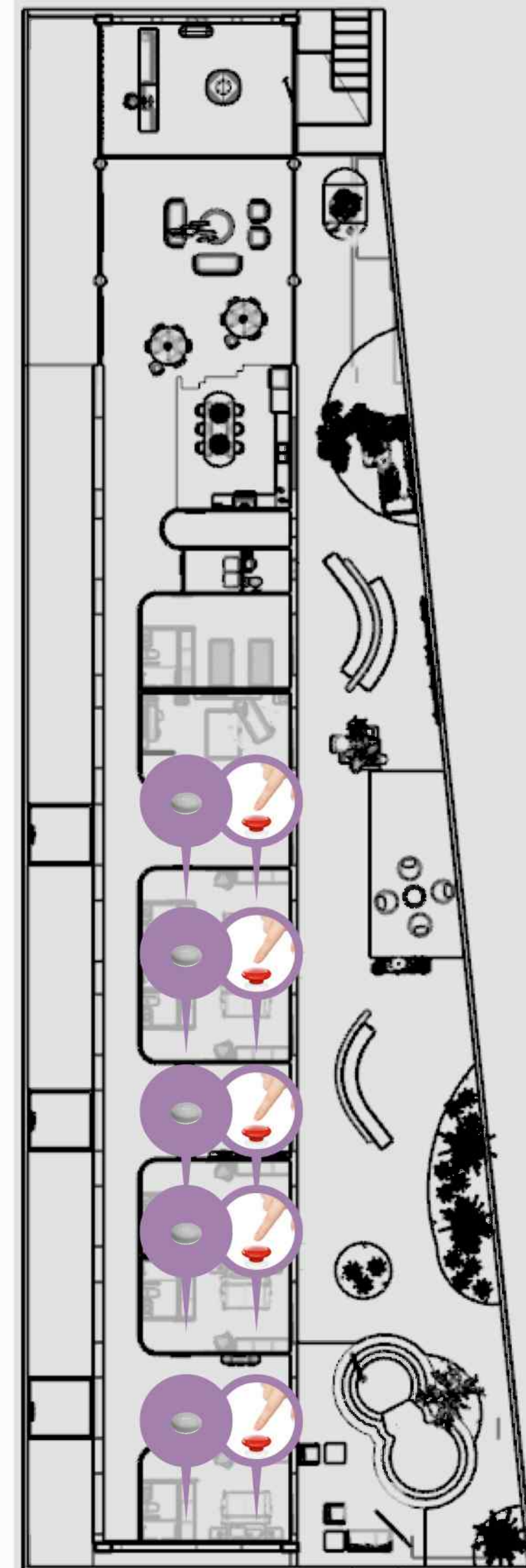
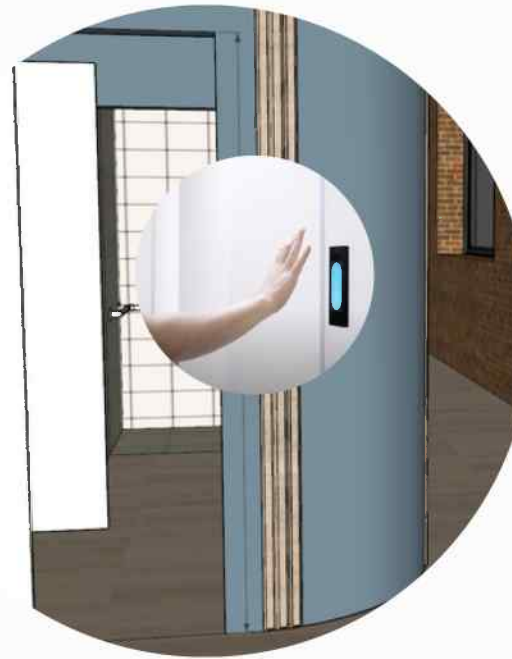


GOOGLE HOME MINI ES UN PARLANTE INTELIGENTE CARA CONTROLAR LA TRANSPARENCIA DE LAS VENTANAS Y LA ILUMINACIÓN DE SU HABITACIÓN. CON HORARIOS ESPECIFICOS CREANDO ESCENAS PARA CADA DIA Y HORARIO.

SE PROGRAMARÁ HORARIO Y RECORDATORIO PARA SUS MEDICAMENTOS EN ALTA VOZ Y ENVIANDO MNS A SU CELULAR DE RECORDATORIO.

KINETIC TOUCHLESS 2.0

PANEL CON SENSOR DE PROXIMIDAD EN LA PUERTA Y A LA ALTURA DE LA MANO. CUANDO DETECTA UNA MANO CERCA LE OFRECE EL CONTROL DE LA PUERTA PERMITIENDO ABRIRLA O CERRARLA SEGÚN CÓMO SE MUEVA LA MANO.



ACCESIBILIDAD Y BARRERAS

ESTAMOS INMERSOS EN UN MUNDO QUE ENVEJECE ACELERADAMENTE. EN APENAS TRES DÉCADAS EL GRUPO SOCIAL INTEGRADO POR PERSONAS ADULTAS MAYORES CONFORMARÁ ALREDEDOR DEL 22% DE LA POBLACIÓN TOTAL Y LA MAYORÍA DE ELLAS SERÁN MUJERES.

PARALELAMENTE, EXPERIMENTAMOS LA OLA MÁS IMPORTANTE DE CRECIMIENTO URBANO DE LA HISTORIA. EL 57% DE LAS PERSONAS MAYORES VIVEN EN CIUDADES Y, SEGÚN PROYECCIONES DE LA ORGANIZACIÓN MUNDIAL DE LA SALUD (OMS), SE ESPERA QUE PARA 2050 SEAN MIL MILLONES.

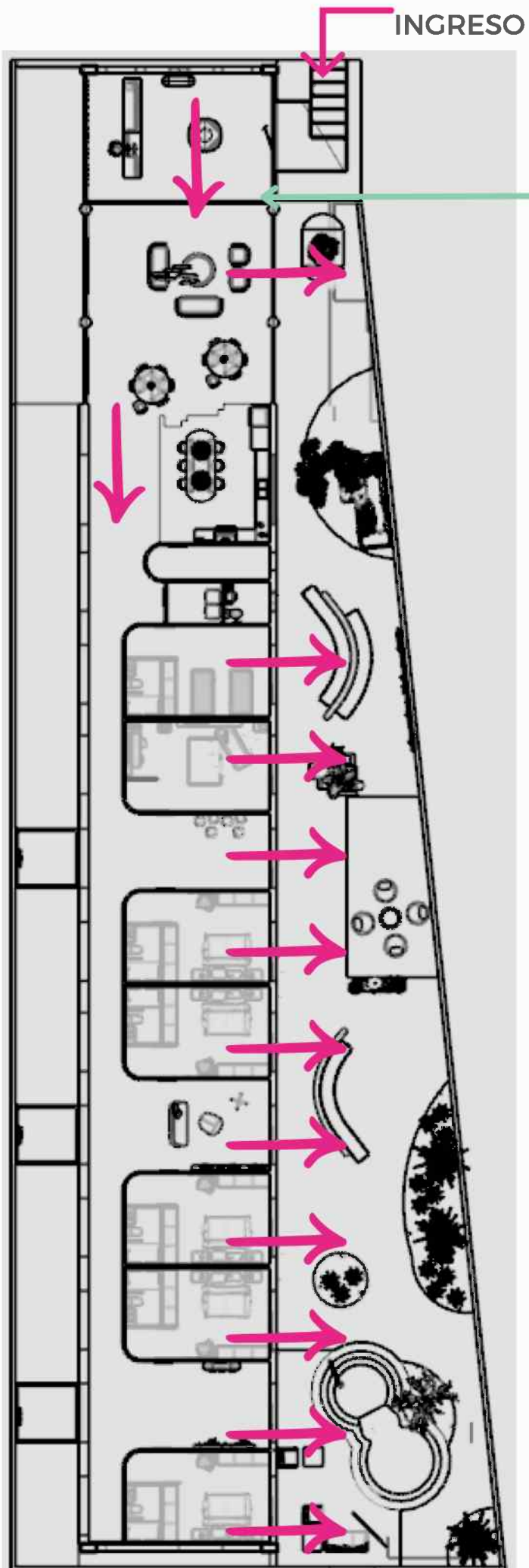
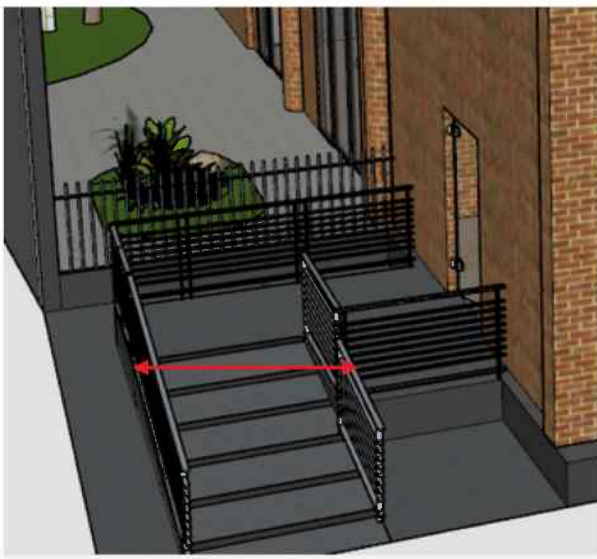
UN ENTORNO ACCESIBLE, TAMBIÉN DENOMINADO, DESDE DISTINTOS MARCOS CONCEPTUALES, COMO ENTORNO “AMIGABLE”, “INTEGRADOR”, “CAPACITANTE” O “EMPODERADOR” Y “SOSTENIBLE”, ES UN ESPACIO FÍSICO Y UN MARCO CULTURAL QUE POSIBILITA QUE EMERJAN Y SE CONSOLIDEN PRÁCTICAS Y REPRESENTACIONES PROPIAS DE UNA CONCEPCIÓN QUE ENTIENDE A LA VEJEZ COMO UNA CONSTRUCCIÓN SOCIAL DINÁMICA, Y AL ENVEJECIMIENTO COMO UN PROCESO DIFERENCIAL Y DIVERSO. CLARO QUE ALLÍ TAMBIÉN SE INSCRIBEN LOS DERECHOS HUMANOS DE LAS PERSONAS MAYORES TALES COMO LA AUTONOMÍA, LA INCLUSIÓN Y LA INTEGRACIÓN SOCIAL, LA INDEPENDENCIA, LOS CUIDADOS, LA PARTICIPACIÓN, LA IGUALDAD DE GÉNERO, LA DIVERSIDAD CULTURAL Y SEXUAL, EL BUEN TRATO, LA NO DISCRIMINACIÓN POR EDAD, ENTRE OTROS.



ACCESIBILIDAD Y BARRERAS



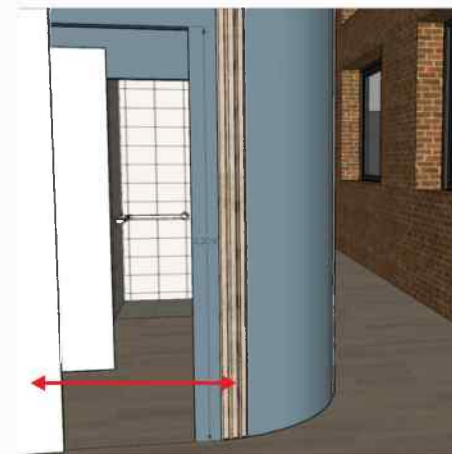
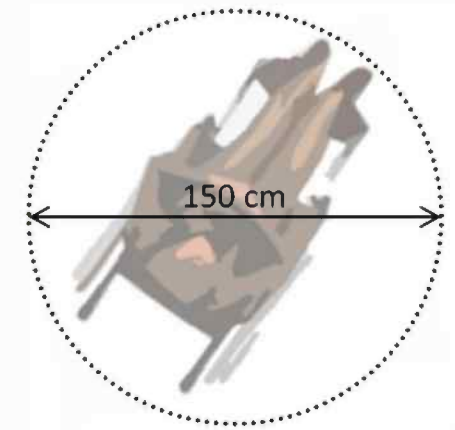
RAMPA DE 1.60 MTS



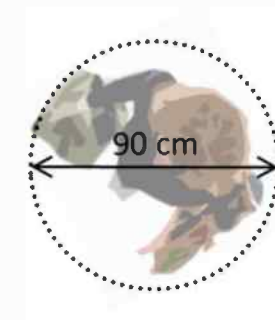
PUERTA CON SENSOR CORREDIZA PARA FACIL ACCESO



CORREDOR DE 1.50 MTS

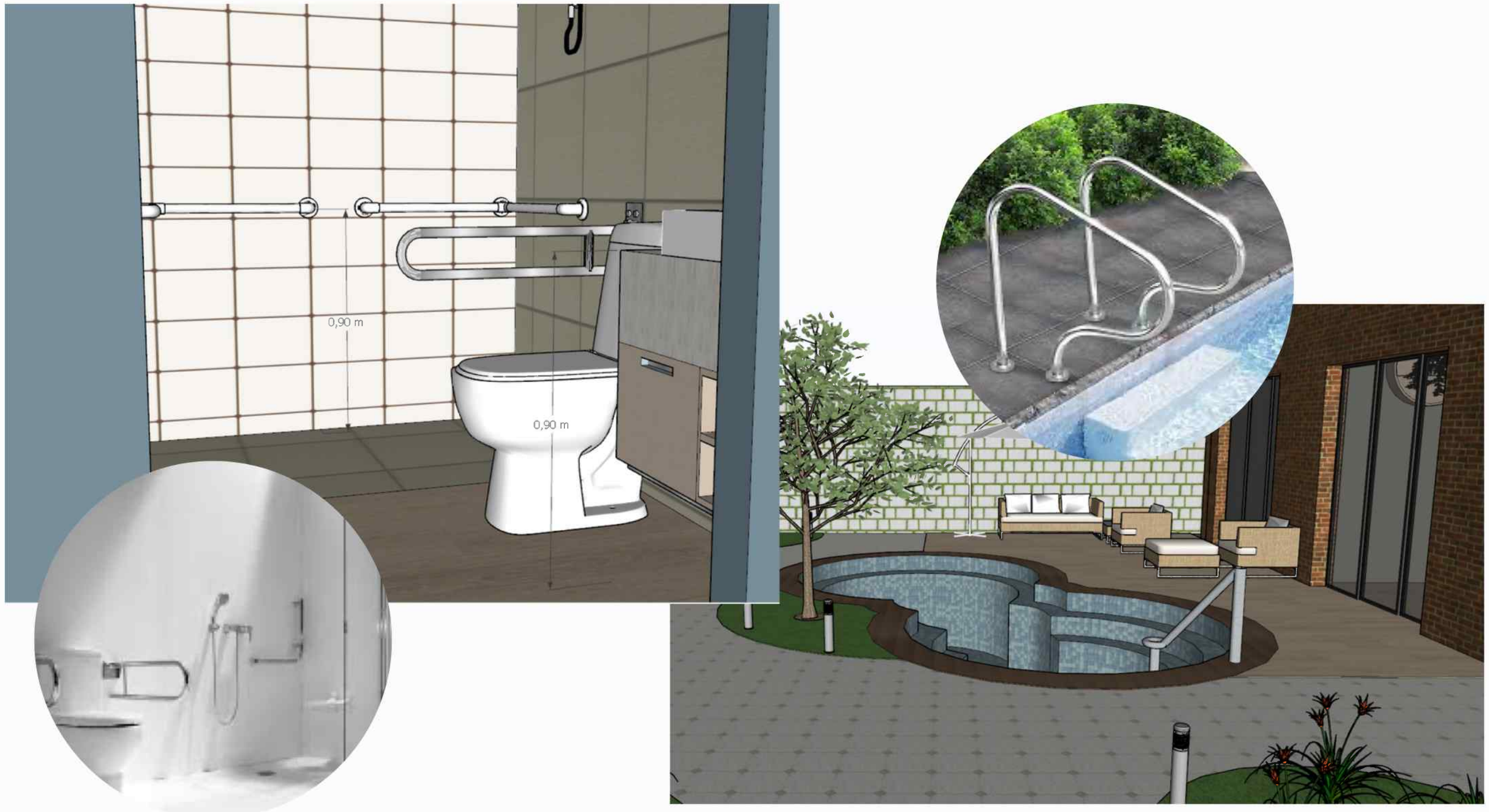


PUERTAS 0.90 CM.



ACCESIBILIDAD Y BARRERAS

LAS BARRAS ASISTENCIALES SON UNOS DISPOSITIVOS DE SEGURIDAD MUY BENEFICIOSAS PARA LAS PERSONAS MAYORES, YA QUE LES PROPORCIONAN SOPORTE PARA MOVERSE SIN CAERSE NI RESBALARSE. TAMBIÉN ES ÚTIL PARA PERSONAS CON MOVILIDAD REDUCIDA, YA QUE LES AYUDARÁ A MANIOBRAR ALREDEDOR DEL BAÑO CON EL APOYO ADECUADO. MANIOBRAR ALREDEDOR DEL BAÑO SIN EL APOYO ADECUADO PUEDE RESULTAR PELIGROSO.



TECNOLOGIA Y SUSTENTABILIDAD

CAPTACION DE AGUAS LLUVIAS, ALTERNATIVA SUSTENTABLE



SISTEMA DE CAPTACIÓN DE AGUA URBANO

EL PROPÓSITO DE LOS SISTEMAS DE CAPTACIÓN DE AGUA PLUVIAL EN UN ÁMBITO URBANO ES LA CAPTACIÓN Y ALMACENAJE DEL AGUA DE LLUVIA QUE CAE SOBRE NUESTRAS CASAS PARA USARLA EN TAREAS DOMÉSTICAS.

AUNQUE SE SABE QUE EL AGUA DE LLUVIA NO ES POTABLE, LA MISMA POSEE UNA CANTIDAD REDUCIDA DE CONTAMINACIÓN DEBIDO A SU ESCASA MANIPULACIÓN, POR LO QUE PUEDE SER UTILIZADA SIN NINGÚN PROBLEMA PARA TAREAS COMO REGAR LAS PLANTAS O EL JARDÍN, LAVAR LA ROPA, LAS VAJILLAS O INCLUSO UTILIZAR EL INODORO.

BOMBEO DIRECTO

ESTE ES EL SISTEMA MÁS COMÚN Y UTILIZADO EN LO HOGARES.

SE BASA EN ALMACENAR EL AGUA PROVENIENTE DE LAS LLUVIAS EN UN TANQUE SUBTERRÁNEO PARA LUEGO SER DISTRIBUIDA DE MANERA DIRECTA MEDIANTE EL BOMBEO DIRECTO CON UN FIN EN ESPECÍFICO.

CABE DESTACAR QUE EL AGUA PLUVIAL CAPTADA ES TRANSPORTADA AL TANQUE SUBTERRÁNEO MEDIANTE UNA ESTRUCTURA DE TUBERÍAS PREVIAMENTE INSTALADAS.

LOS PRINCIPALES ELEMENTOS DE UN SISTEMA DE RIEGO AUTOMÁTICO:

PROGRAMADOR DE RIEGO
FILTRO
TUBERÍA
REDUCTOR DE PRESIÓN
GOTERO
PIEZAS DE CONEXIÓN

DESVENTAJAS

1. ALTO CONSUMO DE ENERGIA

UNA FORMA DE COMPENSAR ESTE GASTO ES DOMOTIZAR EL SISTEMA DE RIEGO.

LA DOMÓTICA

LA DOMÓTICA ES EL CONJUNTO DE SISTEMAS ENCAMINADAS A INTEGRAR LOS SISTEMAS DE GESTIÓN PARA AUTOMATIZAR LA VIVIENDA. SU TECNOLOGÍA PERMITE EL MANEJO POR CONTROL REMOTO CON SU SISTEMA INALÁMBRICO Y ADAPTÁNDOSE A LAS NECESIDADES DEL USUARIO.

ASIMISMO, PUEDES CONTROLAR SUS SISTEMAS SIN ESTAR EN LA VIVIENDA CON UN SMARTPHONE O TABLET.



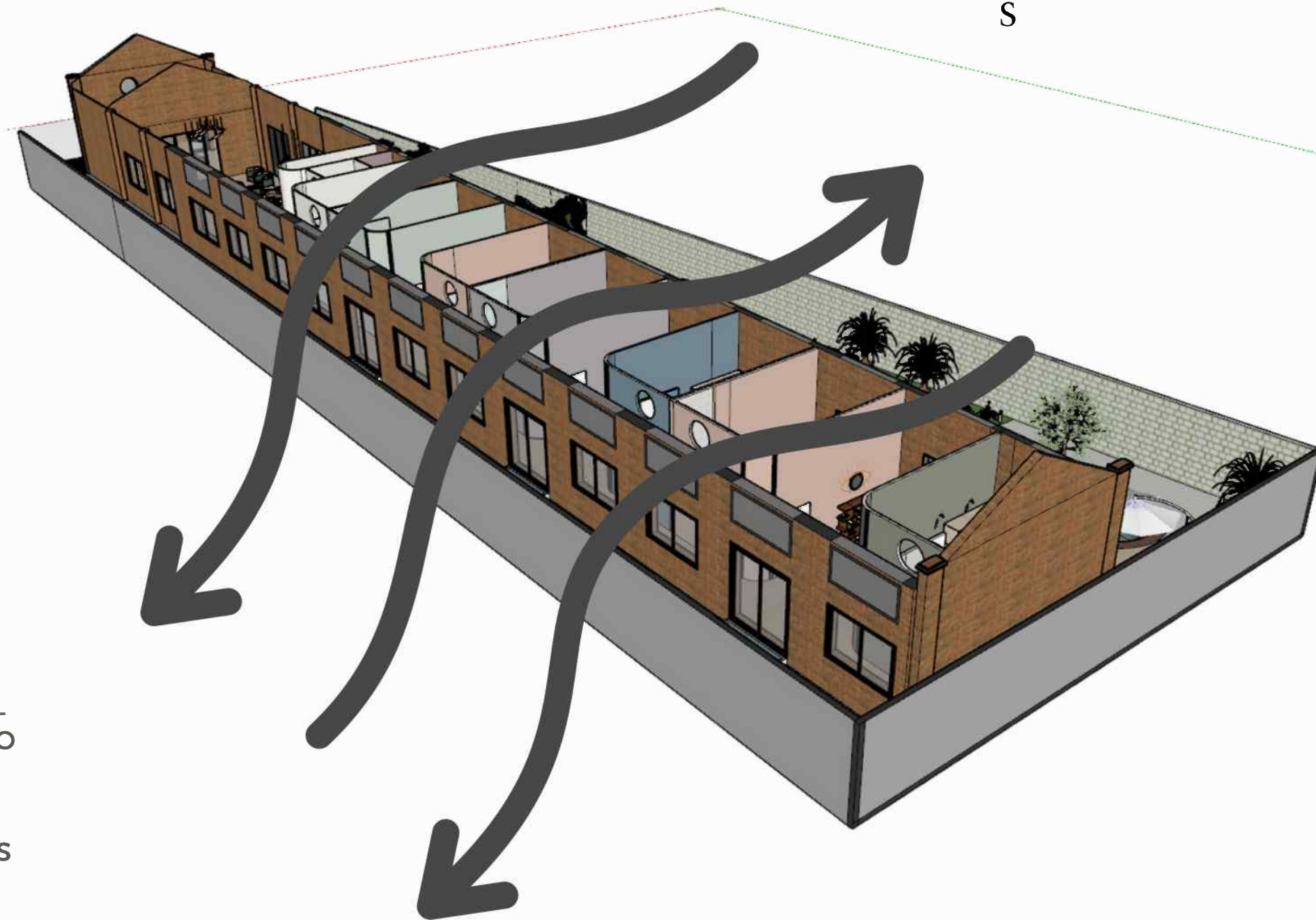
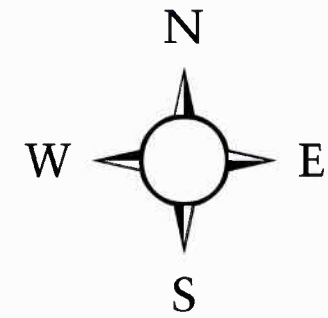
TECNOLOGIA Y SUSTENTABILIDAD



ILUMINACION SOLAR PARA EXTERIOR



TECNOLOGIA Y SUSTENTABILIDAD



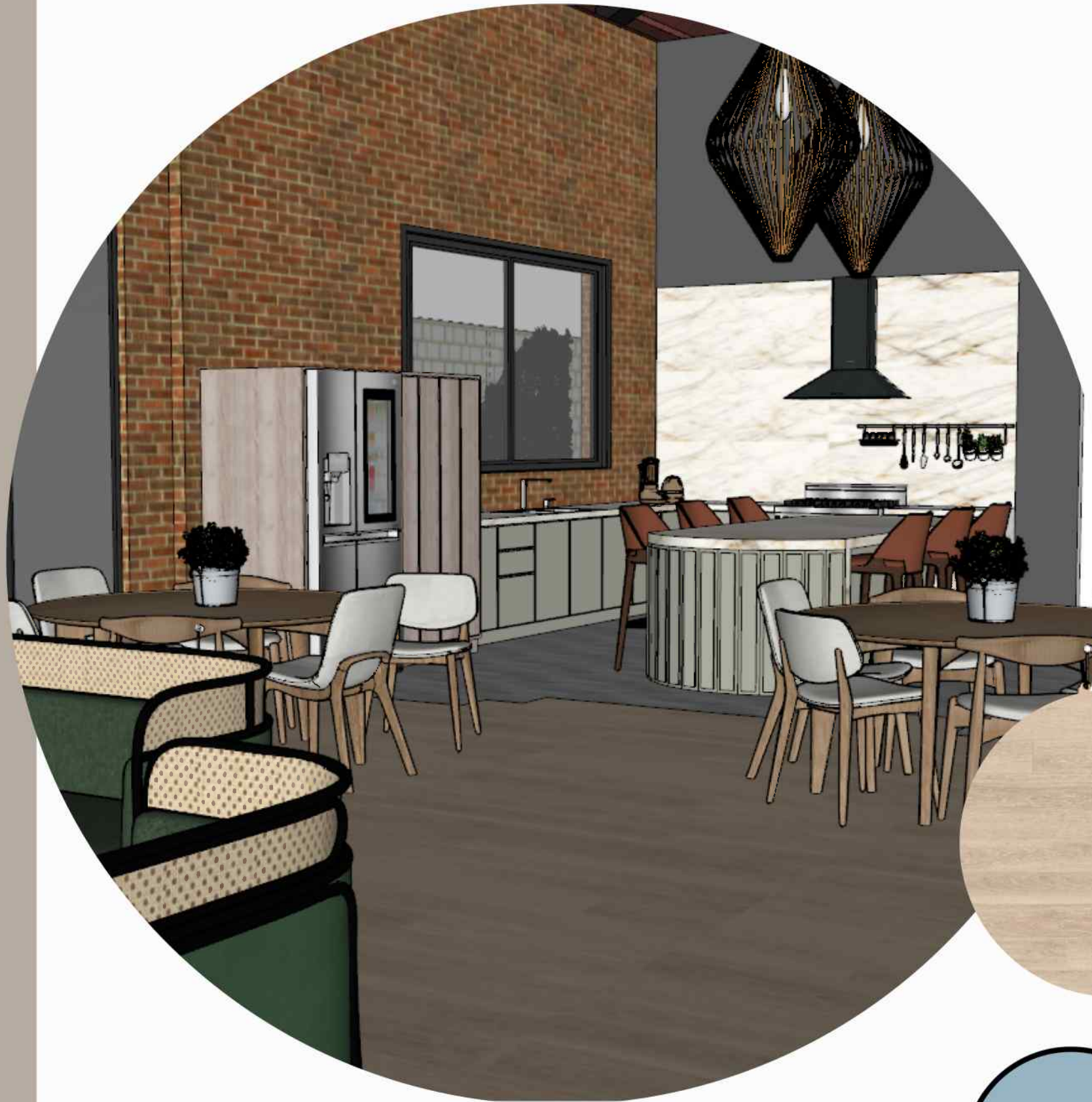
VENTILACIÓN CRUZADA

LA VENTILACIÓN CRUZADA NATURAL ES CUANDO LAS ABERTURAS EN UN DETERMINADO ENTORNO O CONSTRUCCIÓN SE DISPONEN EN PAREDES OPUESTAS O ADYACENTES, LO QUE PERMITE LA ENTRADA Y SALIDA DE AIRE.

LOS VIENTOS PREDOMINANTES VIENEN DE SUROESTE A NOROESTE POR LO QUE SE APROVECHO LAS GRANDES ALTURAS DE LA EDIFICACIÓN PARA LOGRAR ESTE CRUCE DE LOS VIENTOS

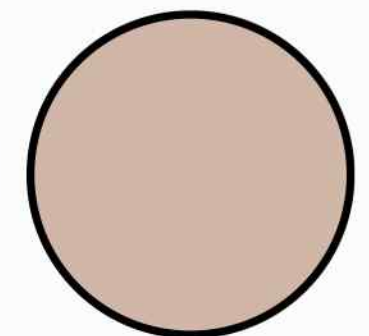
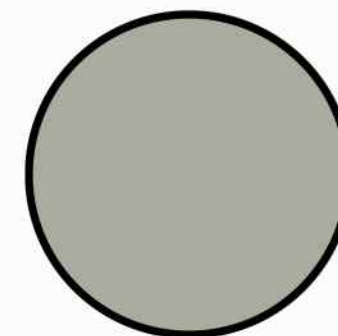
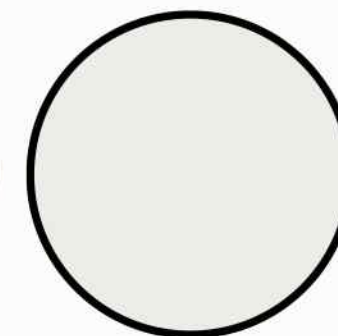
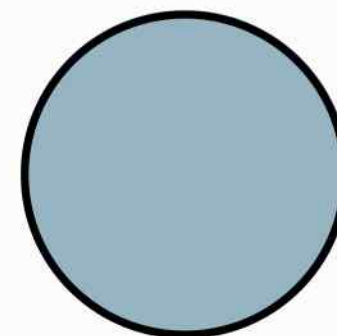
EN LAS HABITACIONES SE DEJARON ABERTURAS DEL LADO SUROESTE HACIA EL NORESTE CON VENTANAS CORREDIZAS HASTA EL PISO, GENERANDO UNA ENTRA Y SALIDA DE VIÉNTO Y MAYOR LUZ NATURAL TANTO EN LAS MAÑANAS COMO YA AL CAER LA TARDE..

SEMINARIO DE ACTUALIZACIÓN



EL ESTILO RÚSTICO MODERNO ES TENDENCIA PORQUE COMBINA A LA PERFECCIÓN EL AIRE CAMPESTRE DEL RÚSTICO CON LA LUMINOSIDAD DE LOS DISEÑOS CONTEMPORÁNEOS.

LA PALETA DE COLORES SUAVES CON UNA COMBINACION ENTRE CALIDOS Y FRIOS. MEXCLANDO MATERIALES RESISTENTES COMO EL PORCELANATO, EL RH Y EL RATTAN.

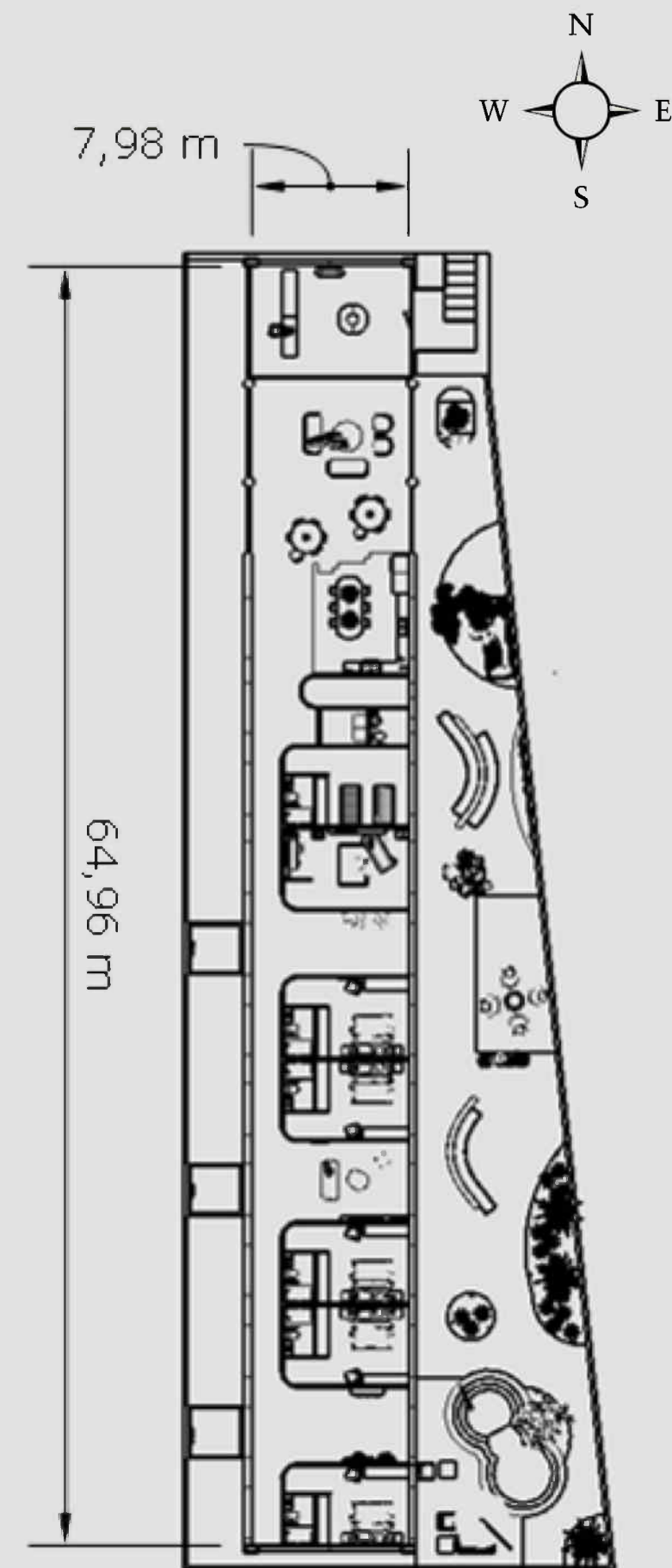
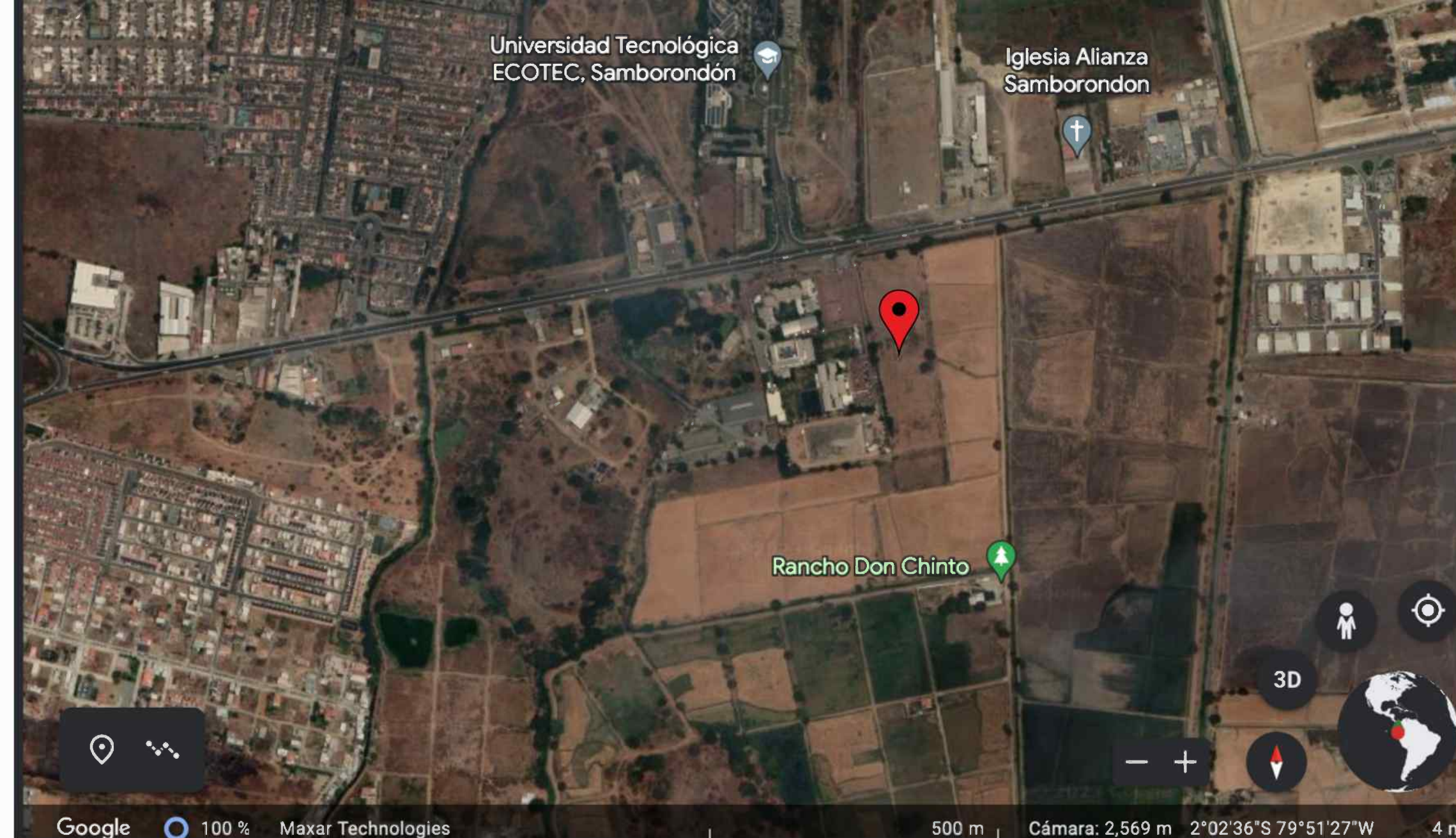


PROYECTO ESPECIFICO II
IVETTE YCAZA

COHOUSING ADULTOS MAYORES

ESPACIOS PARA VIVIR EN COMUNIDAD

Ivette Ycaza
IY
DISEÑO INTERIOR



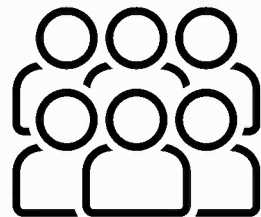
EL TERRENO SE ENCUENTRA EN LA PARTE NORTE-ESTE DE LA PROVINCIA DEL GUAYAS, CANTÓN SAMBORONDÓN. UBICADO EN UN SECTOR URBANO. RODEADO DE CIUDADELAS PRIVADAS, EL NIVEL SOCIO-ECONOMICO ES MEDIO ALTO - ALTO. CON UNIVERSIDADES Y COLEGIOS A LO LARGO DE TODO EL SECTOR. PLAZAS COMERCIALES Y RECREATIVAS.
EXISTE UNA CARRETERA PRINCIPAL QUE COMUNICA Y VARIAS CALLES INTERNAS.
EL CLIMA COMO EN TODA LA REGIÓN ES SECO-LLUVIOSO

LÁMINA A

ORIENTACIONES / CONTEXTO / LOTE / PLANTA GENERAL
ESC. 1:500



CIRCULACIÓN VEHICULAR/ PESADA Y LIVIANA.
ES UNA AVENIDA PRINCIPAL DONDE COMUNICA
VARIOS PUNTOS DEL SECTOR IMPORTANTE.
CONTAMINACION SONORA Y AMBIENTAL



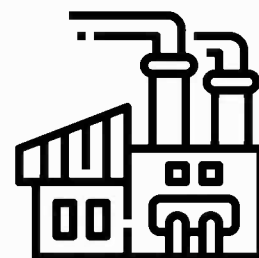
PRESENCIA DE MUCHAS PERSONAS
ESPACIOS PUBLICOS CERCANOS.



ZONA DE INSTITUCIONES
EDUCATIVAS DE MEDIO Y ALTO NIVEL
ECONOMICO Y SOCIAL



IGLESIAS CERCANAS DENTRO Y
FUERA DE LAS INSTITUCIONES
EDUCATIVAS



ZONA DE FABRICAS Y PLAZAS
INDUSTRIALES



CENTROS COMERCIALES Y COMERCIOS DE
VARIOS TIPOS.



AREAS VERDES CON PRESENCIA
DE ANIMALES DE FINCA

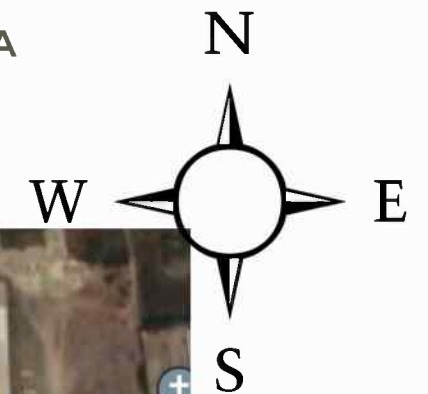


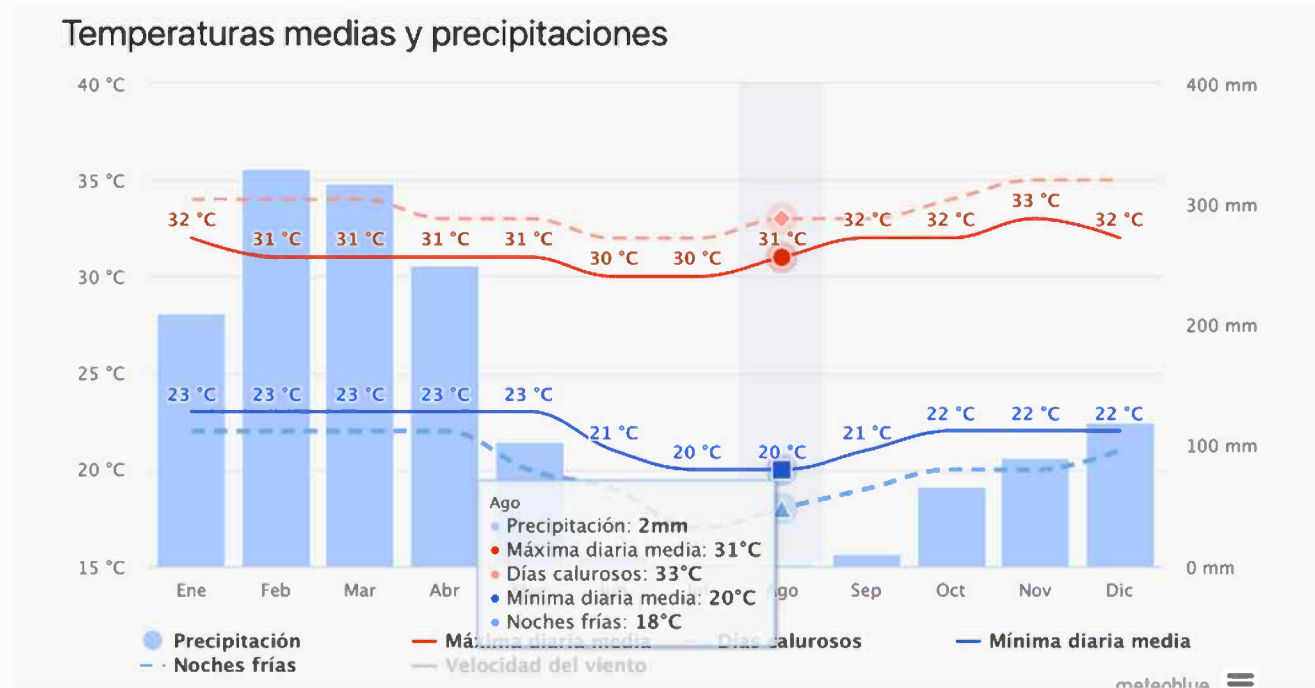
LÁMINA A

CONTEXTO URBANO

VIA SAMBORONDON KM. 12
UNA CARRETERA COMUNICA VARIOS LUGARES
QUE HACEN QUE TODO QUEDE CERCA.

ANÁLISIS DEL CLIMA

LOCALIZACIÓN - ECUADOR



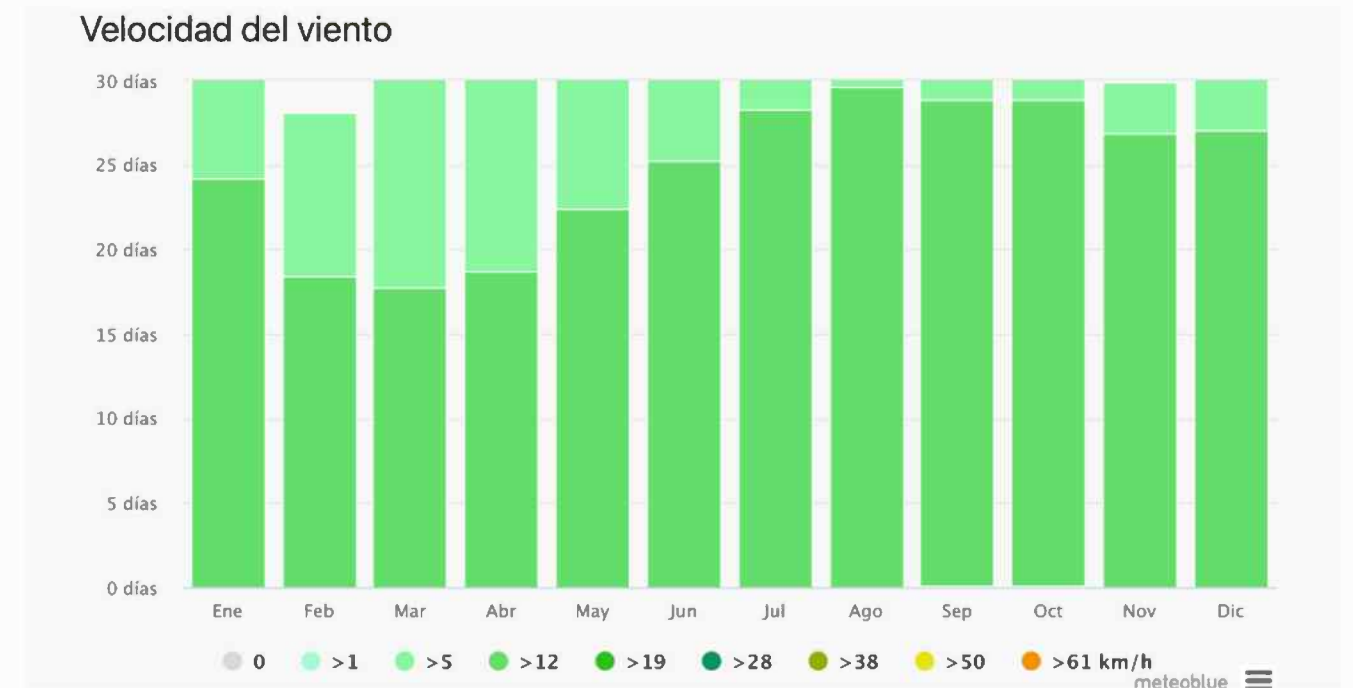
DE ACUERDO AL GRÁFICO SE PUEDE ANALIZAR COMO A LO LARGO DEL AÑO TANTO EN EL DÍA COMO LA NOCHE SE MANTIENE UNA TEMPERATURA CASI CONSTANTE.

SU LIGERA VARIACIÓN SE PRESENTA A MEDIADOS DEL AÑO (MARZO A SEPTIEMBRE) CON UNA REDUCCIÓN PROMEDIO DE 1 GRADO C. DURANTE EL DÍA Y LA NOCHE.

DADO QUE LA VARIACIÓN TÉRMICA NO ES CONSIDERABLE, LA ÚNICA DIFERENCIA NOTORIA EN LA SENSACIÓN TÉRMICA SE PRODUCE EN LAS EPOCAS DE MAYOR PRECIPITACION (ENERO A ABRIL). DADO QUE AUMENTA EL INDICE DE HUMEDAD EN LA CIUDAD.

ANÁLISIS DE LOS VIENTOS

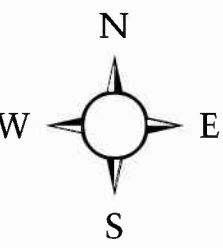
LOCALIZACIÓN - ECUADOR



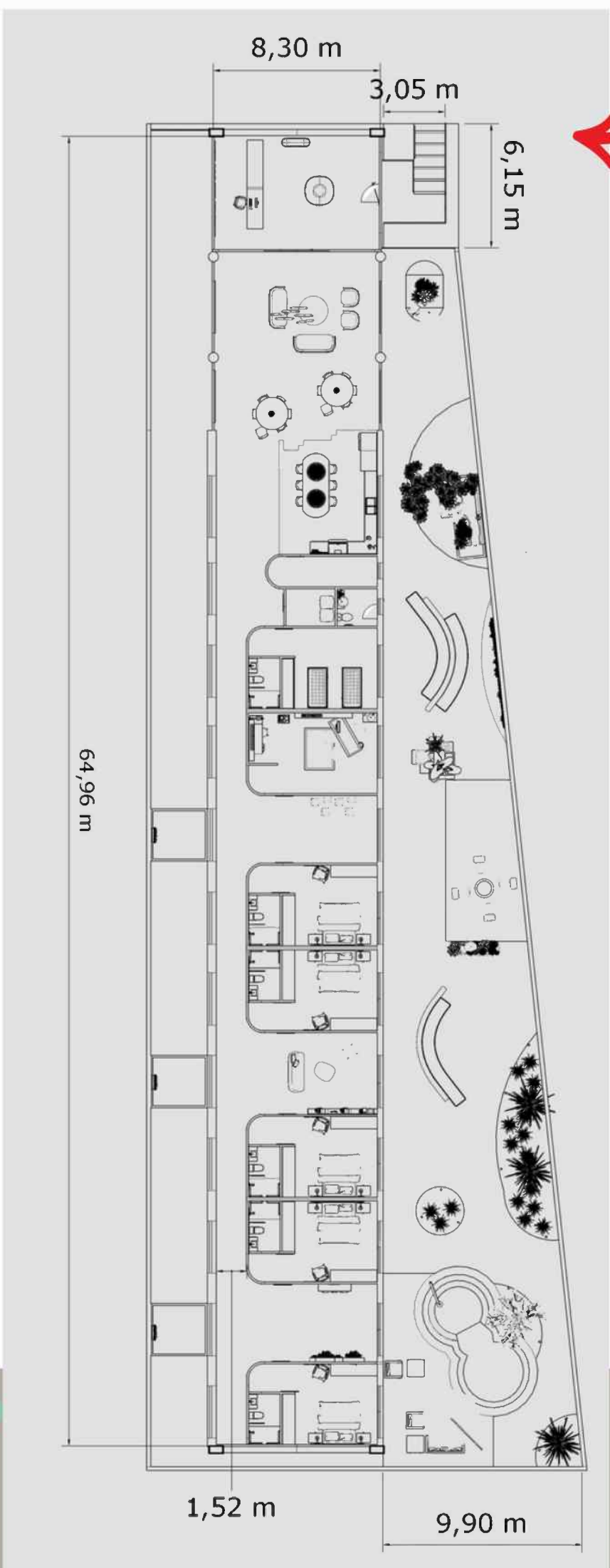
SEGÚN EL GRÁFICO A LO LARGO DEL AÑO LOS VIENTOS PREDOMINANTES SE MANTIENEN MAYORMENTE A UNA VELOCIDAD DE 12 KM/H. LOS DÍAS CON MENOS VIENTO SE PRESENTAN VELOCIDADES DE 5 KM/H QUE IGUAL A LO LARGO DEL MES NO ES LA MAYORIA DEL TIEMPO. IGUAL HAY QUE CONSIDERAR QUE EL RECORRIDO DE LOS VIENTOS ES DE SUR-OESTE AL NORESTE.

LÁMINA A

CONTEXTO URBANO



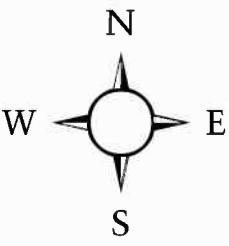
- 1
- 2
- 3
- 4
- 5
- 6
- 7
- 8
- 9
- 10



INGRESO

- 1 ADMINISTRACIÓN
- 2 SALA/COMEDOR
- 3 COCINA
- 4 SUM/LAVANDERIA/
B VISITA
- 5 DORM. PERSONAL
CONSULTORIO MEDICO
- 6 SUITE 1/2
- 7 BIBLIOTECA
- 8 SUITE 3/4
- 9 SALA DE YOGA
- 10 SUITE 5

LÁMINA A
GEOMETRALES: PLANTA
ESC. 1:100



CORTE A - A'



CORTE B - B'



LÁMINA A

GEOMETRALES: PLANTA / CORTE TRANSVERSAL / CORTE LONGITUDINAL

ESC. 1:100



LÁMINA B
PLANTA / CORTES PERSPECTIVADOS
ESC. 1:50



10 SUITE 5

9 SALA DE YOGA

LÁMINA B

PLANTA PERSPECTIVADA

ESC. 1:50



6 SUITE 1/2

7 BIBLIOTECA

LÁMINA B

CORTES PERSPECTIVADOS

ESC. 1:50



5 DORM. PERSONAL
CONSULTORIO MEDICO

LÁMINA B

CORTES PERSPECTIVADOS

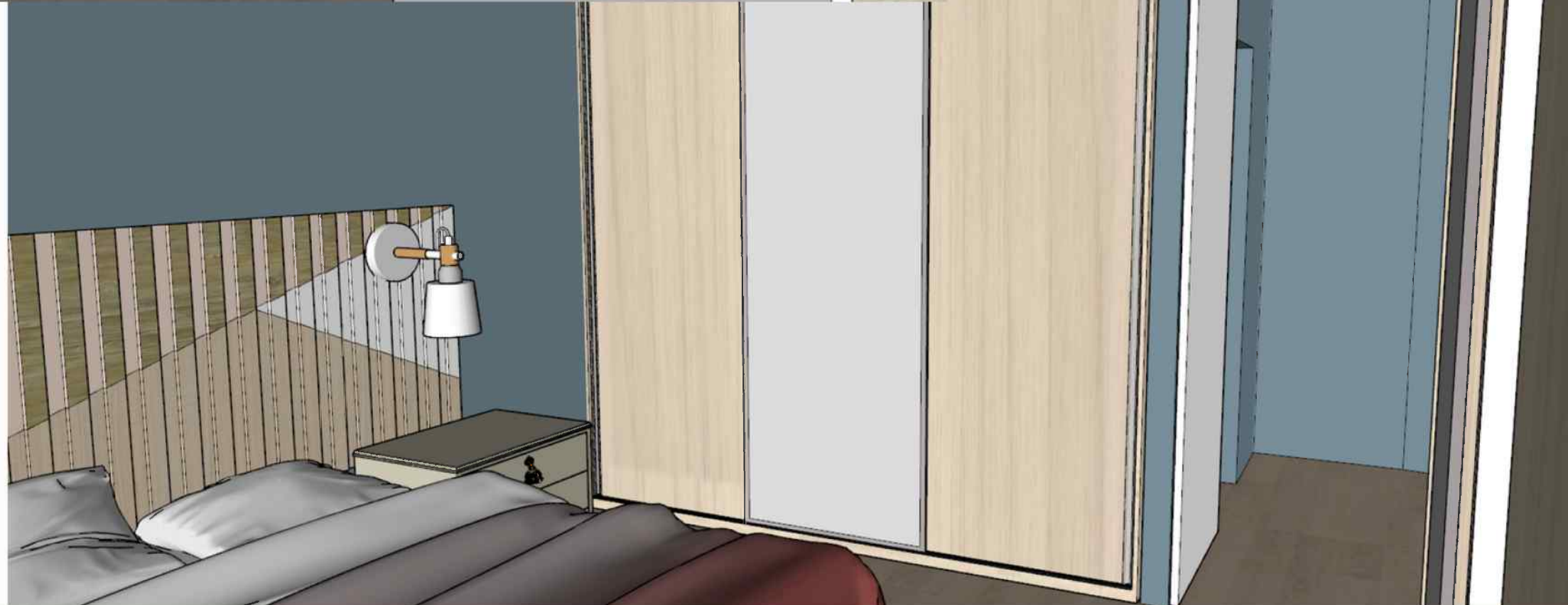
ESC. 1:50



SUITE



SUITE





SALA DE YOGA



BIBLIOTECA



ÁREA
DE
PISCINA

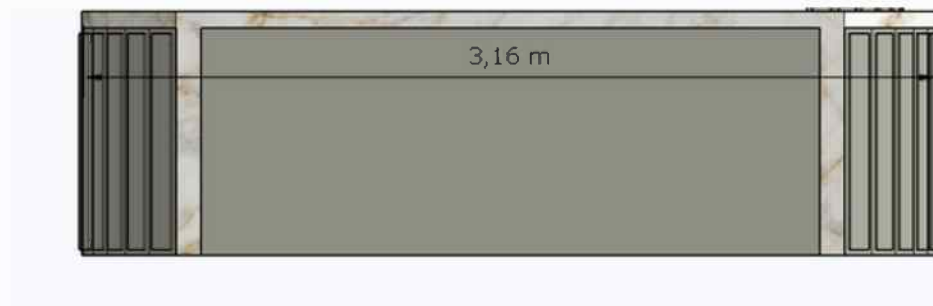
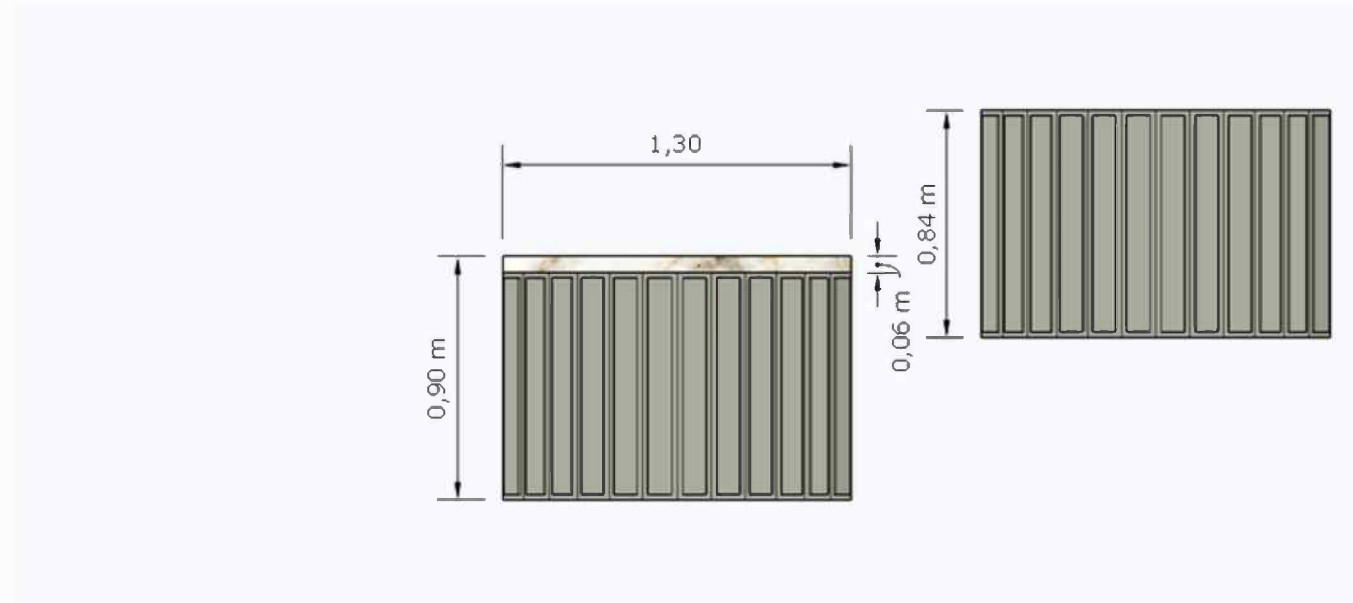
PATIO
CONTEMPLACIÓN





COCINA/COMEDOR





MUEBLE DE COCINA
TIPO ISLA-DESAYUNADOR

RENDERS









