



TRABAJO FINAL DE GRADO  
Presentado para acceder al título de

Licenciatura en Diseño de Espacios Interiores

Título:

"El vinculo entre el arte y el diseño de interiores en la psicología humana."

Autor:

Elisei, Ariana Berenice – DNI° 43.660.205

Director/a:

Arq. Mario Elena.

Lugar:

Rosario

Fecha de presentación

11/06/2024

Firma autor/es

A handwritten signature in blue ink, appearing to be the initials "AE", is located below the text "Firma autor/es".

## “El Vínculo Entre El Arte Y El Diseño De Interiores En La Psicología Humana”

### Resumen

En este proyecto de investigación vamos a analizar como las personas conviven con el arte, el cual es una forma de comunicación, expresión. En consecuencia, en la historia podemos ver que se crearon muchas obras en las cuales se representa un interior donde los humanos interactúan en su vida diaria y como estos interiores se fueron transformando a lo largo del tiempo. A su vez, tener obras de arte u obras que hallamos elegido, decorando nuestro hogar, genera identidad, habla de nosotros y nuestro entorno, el cual se refleja en el interior de los espacios y nos conecta con el otro, en algunos casos estas obras funcionan como una relación simétrica con la cultura que nos rodea, por ejemplo, si un argentino coloca una pintura de gauchos tomando mate, claramente expresa el contexto en donde vive.

En esta investigación vamos a analizar y recorrer los espacios interiores a través del arte, cómo interactúan los humanos con ello. También, cómo el arte desde las texturas de obras realizadas en diversos materiales como el papel, tela, madera, piedra o el mismo marco de una pintura pueden convertirse por medio del tacto en un recurso a la hora de brindarle accesibilidad a una persona con discapacidad visual, funcionando como una guía en el espacio arquitectónico.

Las obras de arte en el espacio también nos influyen en cuanto a la psicología, afecta a los usuarios tanto en su percepción del ambiente, como en su comportamiento, sus actividades, hasta su propio bienestar, debido a que puede ser causante de estrés, malestares físicos, influyendo a sus emociones.

**Palabras Clave:** espacio, diseño de interiores, arte, texturas, psicología ambiental.

## Presentación Del Proyecto

### Justificación

El diseño de interiores puede tener a las obras de arte como punto de partida de un proyecto. En tanto que, según Massey *“La amplitud del diseño de interiores como tema cubre las áreas de arquitectura, decoración, diseño y bellas artes en el contexto de la historia social y económica”* (Massey, 1900). Diseñar un espacio va más allá de crear un ambiente y decorar con muebles, generalmente se proyectan, nacen, se crean, en base a la persona dueña de ese lugar teniendo en cuenta sus gustos, actividades o contexto, esto se comunica, se transmite a través del diseño; que al igual que el arte comunica y hace uso de estas obras, ayuda a transmitir los gustos de la persona, a conectarnos a través de las emociones, sentimientos, inspira, nos lleva a experimentar, formar un vínculo con el espacio y con la otra persona.

*“Como práctica, el diseño de interiores cubre muchas áreas de especialización, desde cuestiones de sostenibilidad y selección de los mejores servicios y materiales hasta la comprensión de las sutilezas de la pertenencia y las emociones humanas”* (Massey –2020).

### Problemas

¿Cómo el arte desde el uso de las texturas nos puede ayudar a crear un espacio más accesible?

¿Cómo el arte le da cierta personalidad al espacio? ¿Cómo nos conecta desde lo sensible con el dueño del espacio?

¿Cómo el arte presente en el espacio puede intervenir en nuestra percepción sobre el espacio desde la psicología? ¿Cómo puede crear un ambiente agradable o desagradable según lo elegido? ¿Cómo los colores en las pinturas u otro tipo de obras nos pueden afectar?

¿Cómo desde las pinturas podemos recorrer como se han ido diseñado los espacios interiores a lo largo de la historia?

### **Objetivo General**

- Demostrar por qué es importante pensar bien el arte que vamos a exponer o colocar en los espacios antes de hacerlo.

### **Objetivos Específicos**

- Presentar los distintos motivos que hay que tener en cuenta a la hora de elegir una obra para un espacio.
- Utilizar el arte se puede usar como un recurso para crear un espacio más accesible.
- Demostrar la importancia de las texturas y de los colores.
- Ampliar el conocimiento presente en el arte en relación con la persona.

### **Hipótesis**

Las texturas del arte y su sensibilidad como recurso de accesibilidad en la discapacidad visual.

El interior es un factor influyente en nuestra conducta desde lo psicológico.

El hogar como muestra de nuestra identidad.



## Marco teórico

### *La Influencia Del Arte En Los Interiores, La Psicología Del Color Y Las Texturas Como Guía En El Espacio*

Las obras de arte pueden crear diferentes ambientes en los espacios desde la psicología ambiental según los colores y/o texturas podemos crear, un ambiente relajado con colores calmos como azules; colores neutros o ambientes más dinámicos con colores llamativos como el rojo o el amarillo, que dependiendo de cómo los usemos pueden llegar a generar cansancio o ganas de irnos. Los colores pueden ayudar a personas con ciertas dificultades cognitivas como la memoria; tener un color que represente cierto espacio como la cocina puede ayudar tanto a niños como a adultos mayores a recordar un espacio y su funcionamiento asociando ese espacio y su función con un color.

Los espacios arquitectónicos son espacios de experiencia multisensoriales donde están presente aromas, sonidos, colores, sombras, luces; el lenguaje visual es al que mayor importancia le solemos dar por la información que nos brinda sobre dicho espacio, nos deja percibir cómo se relacionan e interactúan las cosas entre sí. Pero cuando contamos con cierta discapacidad visual es importante tener en cuenta ciertos recursos que ayuden a la interacción con el espacio para guiar a las personas, brindarles un espacio accesible, pasando al lenguaje del tacto, tal como el sistema braille y el podo táctil.

Textura: es la propiedad de un material que puede sentirse a través del tacto, nos habla sobre la unión, entrelazamiento de este material, representando sus irregularidades en cuanto al relieve de esa superficie continua. Nos habla sobre si el material tiene dureza, rugosidad, suavidad, si es lisa, granulada o áspera. La textura también puede ser percibida a través de lo visual, es decir viendo una textura ya conocida a través de nuestra memoria podemos recordar cómo se siente al tacto, por ejemplo, si vemos un árbol podemos recordar su tronco con textura áspera y rugosa. Esto también nos influencia en cuanto si ese material

nos parece agradable o desagradable. Es muy común que se busque representar estas tramas en el dibujo, pinturas u otros materiales artificiales que buscan imitar los acabados de la naturaleza u otros materiales a los que se le suele decir símil y el material al que se asimila.

Las texturas duras como las piedras, el mármol, el marfil o el cemento pueden crear ambientes fríos u hostiles, generando incomodidad en algunas personas. En cambio, texturas blandas usadas usualmente en muebles como el sillón, las cuales pueden ser la lana, el algodón nos da cierta sensación de comodidad, confort.

Dejando de lado los sistemas tradicionales ya conocidos podemos pensarlo desde el lado del arte y sus texturas como podemos ver en las siguientes fotos:



También se encuentran imitaciones de pinturas famosas en formato de papel tapiz con su respectiva textura, como las de Van Gogh que van a ser utilizadas en mi proyecto de cohousing.



El color es otro factor importante que puede armonizar la textura o destacar, es decir no es lo mismo un mármol pulido blanco o una madera lisa pintada de blanco que da una sensación estática, que una madera rugosa pintada de rojo que genera un efecto de movimiento a través de sus vetas.

El color cobre junto al rojo oxidado y negro se usa para transmitir calidez. A su vez en la primera imagen podemos notar tonos amarillos junto a tonos terracota, que suelen utilizarse para representar la naturaleza, lo orgánico como es el caso.

### ***Arte E Interiorismo En Conexión Con Nuestra Identidad***

Por otro lado, *“El arte es el medio a través del cual el alma se expresa”* (Van Gogh, s.f.) es un medio de comunicación por lo que la obra que elijamos va a comunicar sobre nosotros, dándole una identidad y personalidad al espacio. Podemos comunicar tanto emociones como valores o creencias. Esto es muy común de verlo en casas de personas mayores quienes suelen tener cuadros, esculturas que representan su religión; utilizando estas obras, algunos pueden llegar a diseñar un cuarto con una atmósfera de plegaria. El arte es un medio que nos conecta con la otra persona y por el cual la podemos conocer mejor.

### ***Psicología Ambiental Y Ecológica***

Psicología ambiental: es el estudio de las relaciones entre la conducta humana y el ambiente físico.

*“El ambiente es un territorio emocional”* (Ittelson, 1973). El ambiente viene a ser el medio tanto natural como lo construido, formado por un conjunto de elementos con valor comunicativo como lo es el arte, el cual es interpretado, descifrado por las personas de miles de formas diferentes según lo vivido por esta persona, desde su experiencia emocional.

*“El ser humano crea e influye sobre el ambiente, y luego el ambiente, o una parte del mismo, crea o influye sobre la persona”* (Aragónés, 2010). El arte comunitario, el arte desde una comunidad, una obra de arte compartida nace entre la conexión de personas y sus distintas ideas, contextos sociales, culturales, creado desde un espacio donde hay un sentido de pertenencia, donde cada obra es una nueva experiencia a conocer un espacio en donde cada vez se van a conocer mejor al otro, sus habilidades, nuevos aprendizajes, donde se va a llegar a una idea en común que va a ser expresada. El espacio deber hacernos sentir cómodos para poder expresarnos. Cuando un espacio es intervenido por una muestra de arte así sea música, baile, pintura o fotografía se va a convertir en un punto de encuentro, un lugar de exposición donde las personas automáticamente se van a reunir a mirar la obra y a descifrarla, donde también puede ser criticada. Por esto es bueno tener un espacio donde sentirnos cómodos para poder expresarnos, aunque no sean palabras concretas, tener un espacio para expresarse en el cual compartimos con otras personas y se tienen vivencias en común nos va a hacer sentir contenidos, que empatizamos con las demás personas que también viven ahí y pasan por la misma experiencia.

Considero que es importante considerar, plantear la idea de un cohousing o vivienda comunitaria de artistas, un lugar donde los artistas se sientan libres de comunicarse desde el arte sin ser juzgados o sentirse limitados. Usar este sitio como un ambiente estimulante, que nos invite a ser creativos, nos inspire a crear, practicar, ambiente de acción y de información en cual podemos aprender de otros, dándose las ya planteadas distintas dimensiones desde la experiencia ambiental. Llegando a convertirse en una especie de escenario donde los usuarios se desenvuelven y se exponen como en un museo, pero de una forma más sensible, ya que la gente que observe la obra desde el afuera de esta comunidad desde una obra comunitaria o colaborativa, va a poder descifrar los valores, estilo de vida, costumbres de los artistas involucrados y la comunidad, su lugar de pertenencia. Esto se puede ver desde principios de la historia de la humanidad, por ejemplo, en las cuevas en donde vivían los

humanos en un principio podemos ver obras donde podemos observar sus maneras de vivir, de comer, sus costumbres, etc. Estos lugares donde se muestran formas de vivir en un pasado remoto, suele traer nostalgia lo que nos lleva a obras con carga emocional, hay obras que transmiten distintos sentimientos dependiendo del lugar, del espacio en donde se encuentran.

La experiencia del arte ha sido desde sus orígenes comunitaria, desde un principio se usó el arte en celebraciones religiosas, en forma de demostrar, fomentar, cierto sentido de pertenencia a esta comunidad, cierto sentido del arte se da al ser expuesto ante otro.

Es importante que esta zona no nos lleve al estrés, hay que tener en cuenta la contaminación urbana como ruidos u olores; cada espacio debe estar adecuado desde el diseño a las necesidades y actividades de cada tipo de artista, por ejemplo, la ventilación en caso de que sea un pintor que use productos tóxicos como el acrílico, y para cada actividad es importante la iluminación tanto natural que nos hace sentir energía, vitalidad ya que es un indicador de nuestro organismo, y la artificial, esta no debería interrumpir ni influir de mala forma a la obra, debe ser la iluminación necesaria sin abusar de ella, por ejemplo no hay que encandilar ni interferir al artista en el momento que está llevando a cabo una obra, pero debe ser la necesaria para que no tenga que forzar la vista, ya que todos estos factores pueden influir en nuestra salud provocando cansancio ocular, dolores de cabeza, estrés.

También es importante pensar en los muebles que se van a utilizar, la ergonomía y la antropometría del cuerpo humano deben implicarse para crear un área de trabajo cómoda, que no genere cansancio, dolores de espalda, cuerpo, ya que a la larga nos puede llevar a dolores constantes, principalmente se puede ver en problemas de la columna por estar mucho tiempo mal sentados, en posiciones forzadas; la persona deberá poder hacer actividades de forma cómoda sin esforzarse demasiado. La ergonomía busca comprender la interacción humana entre el usuario y los elementos que lo rodean para optimizar sus

actividades y bienestar, y junto a la antropometría que estudia la variabilidad de las dimensiones humanas entre grupos, sociedades que nos ayudan a crear un espacio cómodo a la hora de realizar diferentes tareas.

El cohousing nos lleva a la psicología ecológica, el cual estudia la relación de un grupo de personas influenciadas por el ambiente físico donde llevan a cabo sus actividades diarias, es decir, un conjunto de personas que conforma una comunidad se desenvuelve en su vida diaria en un escenario de conducta, es el espacio donde se interrelacionan factores físicos, sociales y culturales que incita a crear formas regulares y comunes de conducta en el grupo, más allá de sus diferencias individuales, manteniendo objetivos comunes. *“Los escenarios de conducta son fenómenos eco-conductuales híbridos; son patrones limitados de actividades humanas y no humanas controlados por sistemas de fuerzas que mantienen sus actividades en equilibrio semiestable...tienen un alto grado de interdependencia interna”* (Barker, 1987: p. 1.420). Generando identidad propia e indivisible a la sociedad, que a pesar de que los habitantes cambian, esta persiste.

Todos tenemos como principio humano una reacción emocional a cualquier espacio tanto interior o exterior, los ambientes pueden llegar a ser estímulos para las personas, es el escenario en el cual uno proyecta planes a realizar según la información que recibimos del espacio, pero a la vez puede ser un ambiente estresante o causar limitaciones por no ofrecer lo demandado por el usuario para realizar ciertas actividades. Los grupos guían sus trayectorias en el lugar según metas y planes determinados. Es un factor importante la relación que la persona tenga con este estímulo, si lo relaciona con experiencias de interacción desagradable o agradable, según sus recuerdos de lo vivido pueden llegar a afectar nuestro bienestar, es un indicador sobre lo percibido al entrar en un ambiente.

Este impacto nos va a dirigir, dentro del espacio, las acciones que vamos a realizar; es un recurso en el cual nos imaginamos en él haciendo actividades, se le da un significado simbólico en el cual nos sentimos familiarizados.

### ***La Historia Del Arte E Interiorismo***

El interiorismo a pesar de ser una disciplina relativamente nueva, se fue dando a lo largo de nuestra historia en busca de crear un hábitat confortable y más agradables por parte de los humanos. Estos antecedentes se logran ver en la historia del arte, el cual es un recurso que nos brinda información, es decir, desde las pinturas, esculturas podemos analizar cómo en el pasado se solía habitar la mayor parte del tiempo en los interiores, principalmente se notaba más en las mujeres que se ocupaban de la casa. Por eso, vamos a recorrer el interiorismo desde el arte y cómo interactuaban las personas en él, ya que muchos espacios en la actualidad han cambiado mucho su función, por ejemplo, el living antiguamente se utilizaba solo para invitados, es decir, muy pocas veces, creando un espacio “museo” inutilizable con muebles poco funcionales; actualmente es uno de los espacios más utilizados en nuestro día a día, con muebles cómodos, como sillones, televisores grandes, pensado como un lugar de entretenimiento y relajación de índole familiar.

Por otra parte, como se puede observar desde la época de la prehistoria, donde en las cavernas aparecen las primeras obras artísticas, las cuales contaban historias de la vida en ese entonces y, a su vez lo hacían un espacio más agradable, ya que era parte de su identidad. Mientras que, en Egipto, la arquitectura y la decoración se enfocaban en el pensamiento de la vida eterna, demostrado claramente en las pirámides, en las tumbas de los faraones, a quienes consideraban un descendiente del Dios Ra se las colmaba de comodidades y decoraciones, muchas de ellas de oro, bronce o piedras preciosas; en muchas de sus pinturas se puede ver cómo les brindaban ofrendas y el tipo de vajillas utilizadas; en

tanto que, muchos de sus muebles son conocidos gracias a las pinturas y esculturas que fueron halladas, por ejemplo, las mesas eran pequeñas, poseían cajas, canastos y distintos recipientes de metal. Además, las patas de los muebles imitaban a las de los animales reflejando su adoración hacia ellos. A pesar de su desarrollo cultural, el arte egipcio no se vio influenciado, siendo fácilmente reconocible siendo estático, ordenado de manera social, económica y religiosa, se creía que las pinturas y esculturas de los dioses reencarnaban en ellas, se sentían conectados a ellos, por eso estaban muy presente en los hogares.

En tanto, en Roma, los hogares fueron distribuidos y estructurados según su función y status social, las domus eran las casas lujosas, las alejadas de la ciudad eran llamadas villa y a las de clase baja se las denominaba insulae, estas eran consideradas viviendas colectivas, formaban un bloque de casas que ocupaban una manzana, algunas de más de tres pisos con paredes de colores vivos; las más humildes reservaban la planta baja para locales, almacenes y tiendas. Así mismo, tenían construcciones para un fin específico como los balnearios, templos, anfiteatros y palacios. En esta época se empieza a contratar gente profesional como artistas y arquitectos para cuestiones del diseño de interiores, esto era un lujo que solo podían llevar a cabo ciertas familias. Sin embargo, se vieron muy influenciados por la cultura griega aún más cuando conquistaron Grecia, poseedora de casas mediterráneas, distribuidas alrededor de un patio interior; los muebles tanto romanos como griegos no se conservaron, pero se pudieron conocer gracias a las cerámicas y pinturas, principalmente los murales romanos que fueron decorados según su nivel económico. En otras palabras, sus muebles eran funcionales, siendo protagonista la madera y, al igual que Grecia, el bronce. Los individuos de mayores recursos utilizaban textiles y ornamentaciones.

También contamos con Creta, isla principal de Grecia, localizada entre Europa, Asia y África; no formó parte de Grecia hasta 1913, fue muy influenciada a lo largo de su historia a costa de defender el comercio veneciano en el Mediterráneo. Su arte se caracterizó por ser



alegre, colorido y dinámico, ya que, proyectaba la estética de una civilización con bienestar económico, refinada, ligada a palacios como centro de intercambio, lugar de reunión, por lo tanto, se mostraba como una sociedad abierta. Sus pinturas representaban diversas escenas de la vida cotidiana, algunas interactuando en los palacios. Era común el uso de motivos circulares, espiralados, así como delfines, por la vida marítima. En cuanto a los colores se usaban según la persona, es decir las mujeres se representaban de color amarillo, los hombres de color ocre y los muertos en azul. Al igual que en Grecia, la cerámica fue un recurso importante. Además, se descubrió que existían talleres artesanos de mobiliario y gracias a sus representaciones artísticas conocemos sus mesas y altares.

El mobiliario de la Mesopotamia se conoce, principalmente, gracias a las obras de arte donde se observan tallados sobre relieve, ya que no quedaron restos de estos.

## **Conclusiones**

Los espacios interiores hablan sobre nosotros, lo que nos gusta, las actividades que realizamos, nuestra cultura, al igual que el arte es una forma de expresión, de comunicación con los demás. Ya que el arte no es solo una decoración del espacio, ni su finalidad es llenar un espacio vacío. Puede ser un recurso muy útil en relación a la accesibilidad y la discapacidad visual presente en algunas personas. Por otro lado, los espacios influyen a las personas llegándoles a afectar en su vida diaria y su desempeño en él.

En conclusión, el arte es un pilar en el diseño de interiores, gracias a la historia del arte podemos conocer mejor cómo en diferentes culturas y épocas se han ido desarrollando hasta la actualidad y cómo siempre encontramos elementos u objetos en los hogares que representan las diversas culturas y su identidad, nos conecta con el pasado y con sus

costumbres. Los espacios y el arte nos influyen nos emociona desde lo sensible, lo físico, como nuestra salud y bienestar, hasta en lo psicológico.

## Referencias

- Anne Massey. (2020). *Interior Design Since 1900* (World of Art). 4ta edición. Thames & Hudson.
- Aragonés, Juan Ignacio. (2010). *Psicología Ambiental*. 4ta edición. Pirámide.
- Axis (17 de octubre de 2023). El arte, un papel crucial en el diseño de espacios. *El interiorismo y la influencia del arte*. [El interiorismo y la influencia del arte - AXIS4DG](#)
- Coblona Barcelona. (s.f.). *Arte e interiorismo*. [Arte e interiorismo | Coblona Barcelona](#)
- Ching, Francis. D. K. y Binggeli Asid, Corky. (2015). *Diseño de Interiores Un Manual*. GG. Segunda edición ampliada y revisada.
- Milichich, Maitén. (s.f.). Cómo integrar el arte en el diseño de interiores. *Tu/Reforma*. [Cómo integrar el arte en el diseño de interiores - Tureforma](#)
- Montesinos Valls, José; Frejo Selles, Carlos; Claver Cuenca, Núria; Ciscar Cardona, Pilar; Fawaz, Basima y Tatay Noguera, Víctor. (2022). El arte en el interiorismo. *Ideas Interiorismo*. [El arte en el interiorismo, transformando espacios. \(ideasinteriorismo.com\)](#)
- Sandoval Ayerra, Mónica (2014). Historia del arte y del diseño de interiores. [Apuntes de la materia Historia del Arte]. Escuela Superior de Diseño.
- Social Eliane. (30 de junio de 2021). Arte en arquitectura e interiores. [Arte en arquitectura e interiores \(eliane.com\)](#)
- Tejada, Cristina. (26 de octubre de 2017). *¿Qué es el arte comunitario?* MOVE arte para todos. <https://www.movearteparatodos.com/que-es-el-arte-comunitario/>

Universidad Europea. (13 de abril de 2023). *Historia del diseño de interiores: origen y evolución*. [Historia del diseño de interiores | Blog CC \(universidadeuropea.com\)](#)

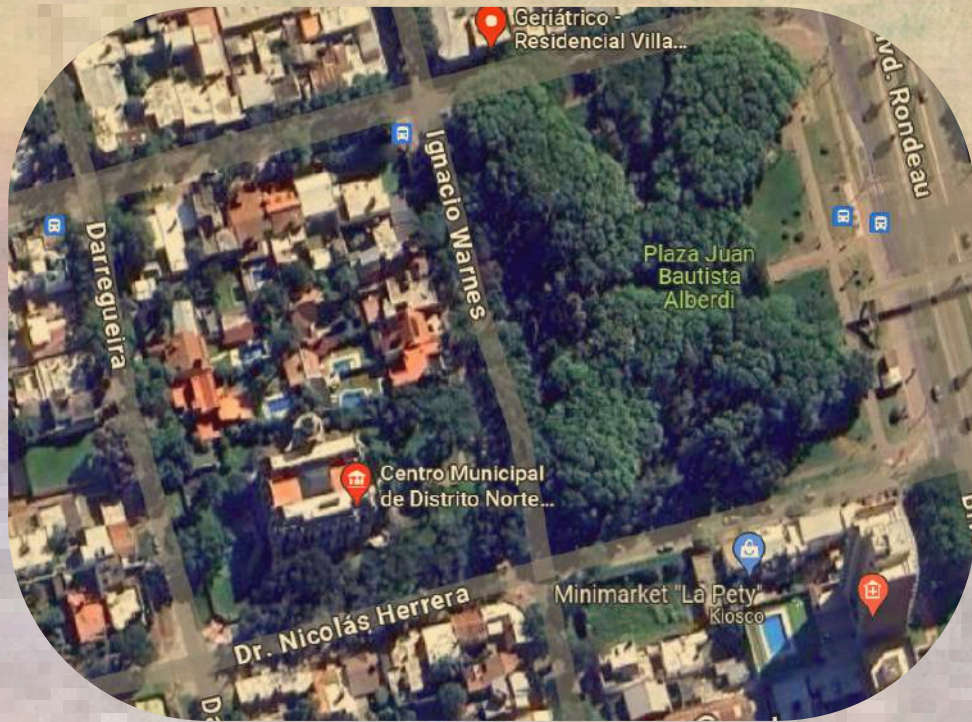




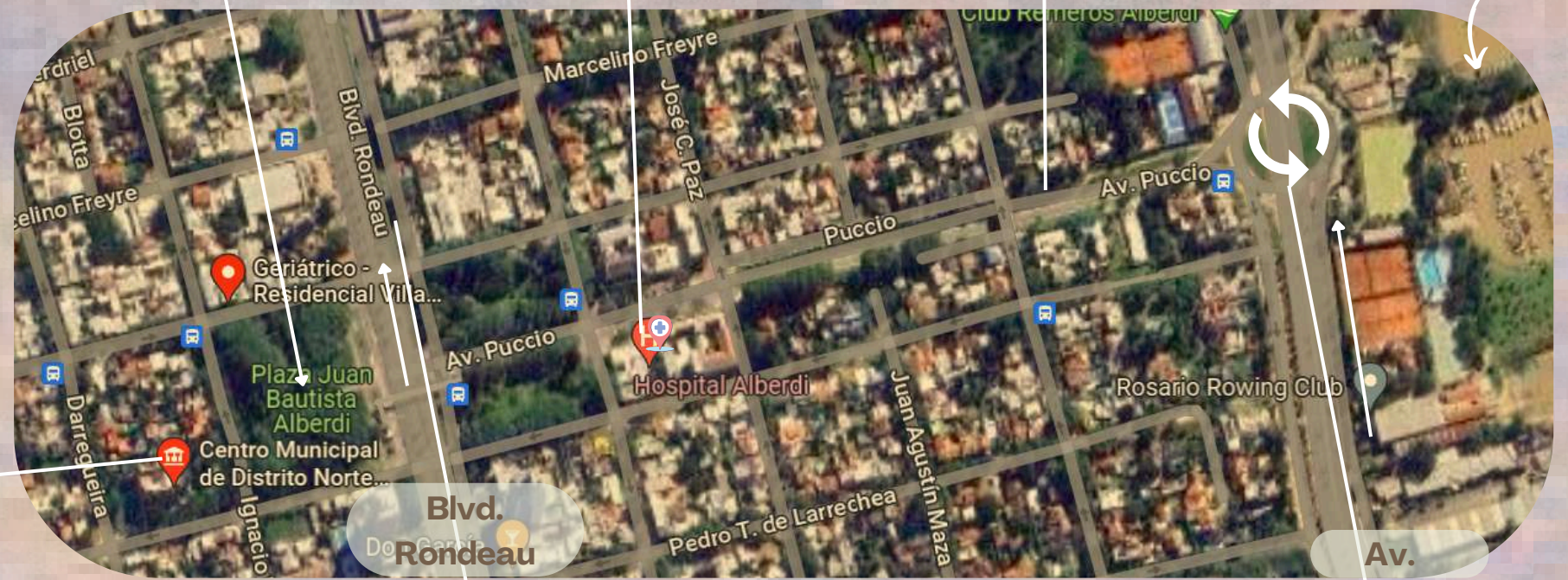


# Contexto del proyecto "Villa Hortensia" Cohousing

Villa Hortensia es una mansión en la ciudad de Rosario, provincia de Santa Fe, Argentina. Se encuentra en el barrio Alberdi, calle Warnes 1917, en el noreste de Rosario.



Construida por el arquitecto Boyd Walker para la familia de José Nicolás Puccio, fundador del "ex Pueblo Alberdi", pertenecía a una familia de la sociedad alta de Rosario. La vendió a Ciro Echesortu, y luego a Alfredo Rouillón, casado con María Hortensia Echesortu.



Antes de ser derrumbada por su deterioro Villa Hortensia fue comprada por la Municipalidad de Rosario el 30 de mayo de 1996, se comenzó un profundo proceso de restauración, con el objeto de utilizarla como Centro Administrativo y fue declarada Monumento Histórico Nacional. Gracias a esto permite hacer realidad el proyecto de descentralización y modernización municipal, acercándose a los vecinos de esta zona.



# Tema

Construida en 1876 como una casa de verano que en su momento contaba con un lote total de 106 x 89 m, ocupando una manzana completa, ubicada en la zona norte la cual es una de las mas costosas de la ciudad.

En ese entonces era una zona mas rural, muy cercana al río, por lo cual tenia vistas al río desde el mirador.

Con el paso del tiempo y el avance de la ciudad permio parte del terreno total.

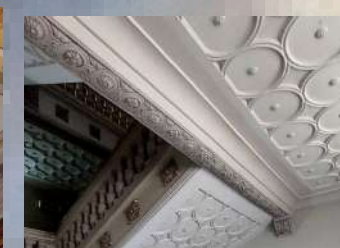


Mármol

Madera

Es una mansión de estilo italianizante  
Se trajeron materiales de Italia e Inglaterra, se construyó la bajada al río, llamada Puccio (familia comitente) para esto.

Cielorrasos pintados, y ornamentales





## Premisas de diseño

- Espacio de estudio y trabajo
- Salas para practicas artísticas como dibujo, música
- Espacios en común que logren la inclusión.
- Ayudar a quienes les cueste conseguir una vivienda.
- Espacios de entretenimiento tanto para niños como adultos
- Lugares de guardado
- Departamentos de no mas de 50m2 con baños y cocina pequeñas
- Tener en cuenta el cuidado ambiental, como el reciclaje, la sustentabilidad, espacio de huerta.
- Espacios con iluminación y ventilación.
- Optimo uso de la domótica.

## Comitentes

Cooperativa “Vivir Juntos” contamos con lugar para hasta 30 personas de las cuales tenemos principalmente artistas, además de estudiantes, familias con hijos, y personas mayores por lo que hay personas de todas las edades.

Algunos de ellos son:

Pareja que se dedica a pintar y vender cuadros de 27 y 30 años  
Pareja de edad mayor de 70 y 72 años con problemas de movilidad donde a ambos les gusta el arte y lo tienen como hobbies, el señor toca la guitarra y a ella le gusta pintar y leer.

Amigos estudiantes de bellas artes, necesitan un lugar donde puedan llevar a cabo sus tareas y enriquecerse de otros artistas  
Amigas estudiantes de diseño grafico que vienen de otra ciudad, y buscan un lugar confortable y seguro en donde vivir mientras cursan.

Pareja con un hijo de 5 años. donde le gusta dibujar desde los 2 años y los padres buscan un lugar donde aprendan mas de otros artistas y se sientan mas acompañados

Estudiante de profesorado de música que quiere compartir gastos y convivir con otras personas.

Pareja donde la mujer es musicoterapeuta y toca distintos instrumentos.

## Tema

Este proyecto en el edificio Villa Hortensia es destinado a la propuesta de un cohousing para la cooperativa “vivir juntos” la cual plantea el seguir en conexión constante con el arte.

Hay que buscar la manera en que coexistan personas de diferentes edades y culturas pero con un mismo objetivo.

Los comitentes son familias con hijos, solteros, estudiantes y adultos mayores de los cuales la mayoría son artistas o dedican parte de su tiempo al arte.

## Conectar Arte

Es el intercambio de la humanidad, conectar es vital en la vida, fuente de bienestar. Es la unión, el compartir, la comunicación entre dos o mas. El arte comunica, expresa y transmite sentimientos, ideas desde lo sensible a través de la creatividad.





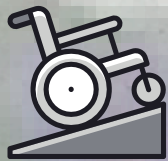
# Programa

Todos los espacios se conectan y circulan al rededor del jardín interno, este se puede ver marcado en todos los pisos

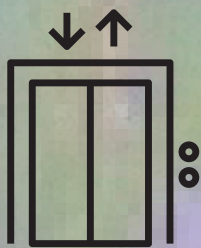
## Accesibilidad



Escaleras

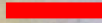
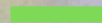


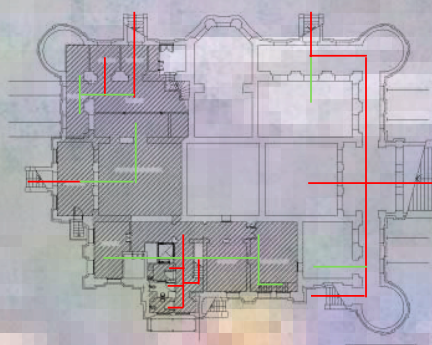
Rampas



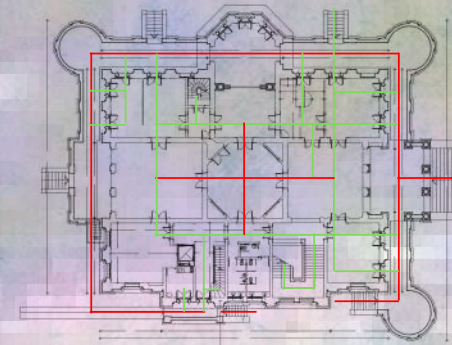
Ascensor

## Circulación

Circulación primaria   
Circulación secundaria 



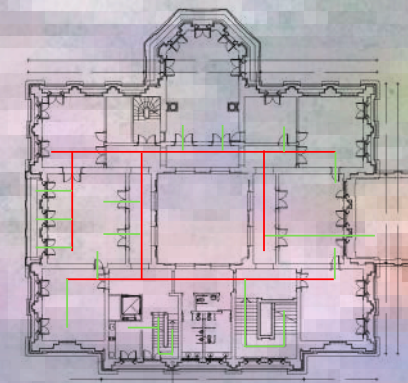
Subsuelo



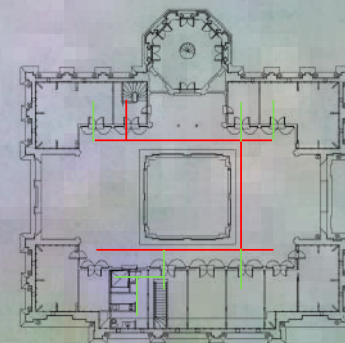
Planta baja



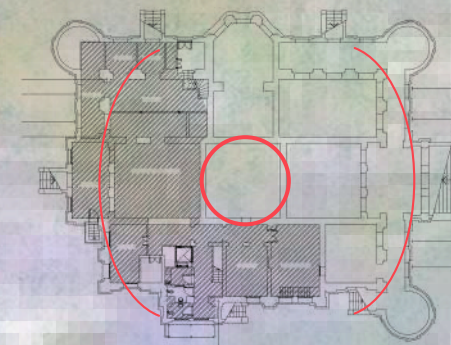
Planta entrepiso



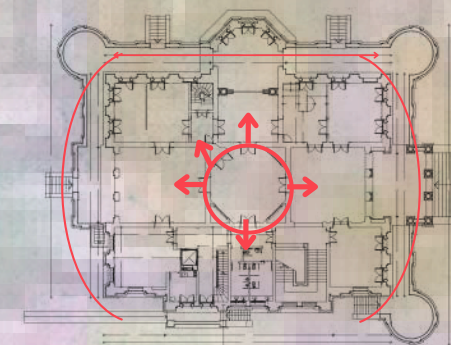
Planta alta



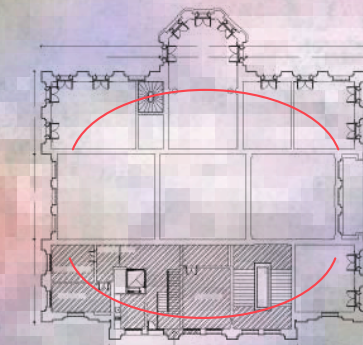
Terraza



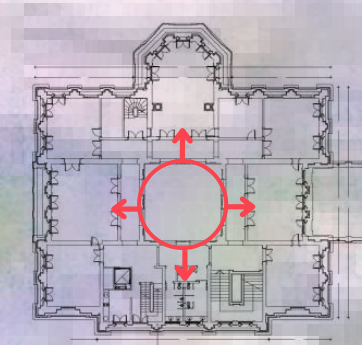
Subsuelo



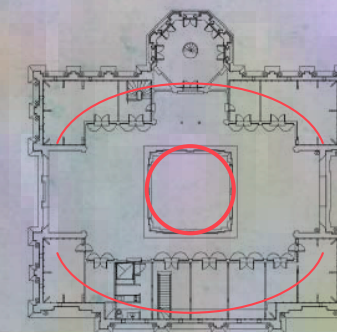
Planta baja



Planta entrepiso



Planta alta



Terraza

## Disposición general del edificio



# Programa

## Ingresos

El lote del edificio es de 83,54 x 49,3 metros, su ingreso principal se encuentra sobre la calle Ignacio Warnes al 1917 en Rosario, Santa Fe. Como se puede ver a pesar de haber perdido terreno cuenta con un gran espacio verde lleno de arboles. Con un total de siete ingresos por escalera y un ingreso por rampa.



Lote Esc. 1:500



# Construcción material de la forma



Edificio de forma cubica homogénea, con sus cuatro fachadas simétricas interrumpido por la torre.  
 El centro esta dado por un patio interior con un claustro que permite la entrada de luz solar.  
 Como se puede ver en sus aberturas y demás es de escala monumental.



Mampostería de piedra



Pisos calcareos



Ladrillos romanos (reciclados)



Sillar



Hormigón



Madera



Marmol

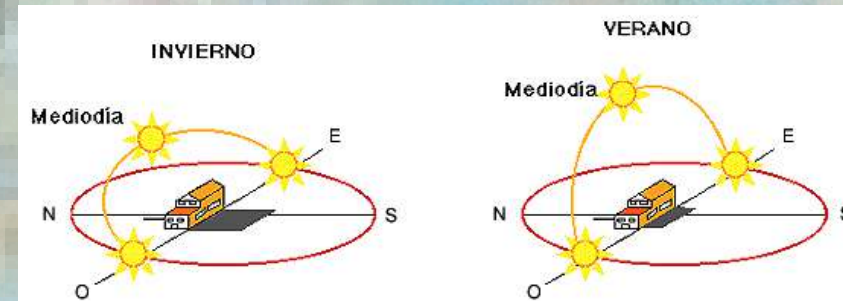


Pisos calcareos



## Aspectos técnicos - Constructivos - Infraestructurales

Para las terrazas de planta baja se privilegió la orientación hacia el norte y el este, como así también las visuales hacia el río desde el mirador, lo que denota la intención de disfrutar del contacto con la naturaleza del entorno.

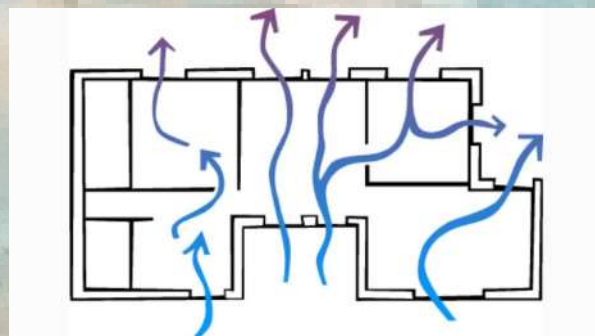


Amancio Williams situó las zonas nocturnas en la parte sur y las diurnas en la zona norte con cristaleras. En verano las zonas más soleadas son las habitaciones y la cocina mientras en invierno el sol también da a la zona del salón.



Torre principal envuelta en el sol del norte

Gracias al patio interno que se encuentra en el centro tenemos iluminación natural una gran parte del día. Además cuenta con grandes ventanas alrededor de la fachada.



No se debe modificar la estructura principal del edificio, cuenta con una muy buena cantidad de ventanas permitiendo la ventilación cruzada



# Aspectos técnicos - Constructivos - Infraestructurales

Fue ubicada en una zona que en su momento era rural por lo que estaba rodeada de espacios verdes además del gran lote lleno de arboles. Su ubicación también fue pensada porque desde el mirador que era algo característico de las casas quintas se podía ver el Rio que se encuentra a pocas cuadras.

Rasgos característicos:



Jardin frondoso

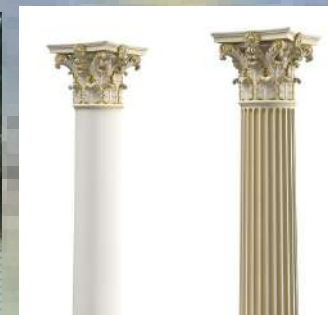


Torre

Entrada sobrelevada



Casa Quinta antigua que representa la clase alta de la familia inspirada en obras del arquitecto ingles Herbert Boyd Walker. La idea era crear mansiones, casas lujosas que expresen la posición social. Era común seguir las corrientes arquitectónicas Europeas ya que muchas familias venían de allí.



Columnas Corintias

ornamentaciones





# Psicología ambiental

Pasamos mas de la mitad de nuestra vida en espacios interiores, convirtiéndose en espacios esenciales que afectan nuestro comportamiento.

" El color es más de lo que parece. Evoca a una respuesta emocional en nuestro subconsciente."

-Yaopey Yong, fotógrafo.

## Apropiación del Espacio

A lo largo de la historia, los seres humanos en el proceso de crear un hogar, buscan apropiarse de ese lugar o ambiente, vacío o nuevo, personalizándolo a través de objetos, cosas de su preferencia que lo hagan sentirse cómodo y a gusto, buscando que el espacio los represente, dando el sentido de pertenencia e intimidad. Por eso en esta propuesta buscamos hacer participe a los artistas interviniendo espacios, exponiendo su arte y a la vez invitamos a la comunidad a unirse.

## Psicología ambiental y ecológica

El cohousing es un grupo de personas que conviven, a pesar de tener objetivos individuales. Visto desde la psicología ecológica, se forma un eco-sociedad, con normas, valores, costumbres que adhieren, y cierta familiaridad al compartir espacio en común. Estas normas, objetivos en común, perduran a pesar de que cambien los habitantes.

El color es uno de los factores que mas influyen en nosotros, el cine es uno de las ramas que utilizan esta herramienta para generar reacciones

El color en un espacio influye mucho en nuestro estado de animo, desde chicos se asocian los colores a una emoción, sentimientos y pensamientos, también en como reaccionamos ante ellos.

Es por eso que el color es una fuente de comunicación muy fuerte utilizada en artistas, diseñadores, fotógrafos, paisajistas, etc. En un espacio crea una conexión entre la persona y el contexto que lo rodea. Buscaremos tener un mayor cuidado a la hora de colocar colores cálidos, estos se van a colocar en espacios donde solo transitamos un rato y no nos quedamos mucho tiempo en el como las escaleras.



**CÁLIDOS**

Van del rojo al amarillo, estos tonos suelen relacionarse a sentimientos de calidez, cercanía, intimidad, energía.

Nos llevan a ser mas activos, creativos, usados en algunos escritorios como el del entrepiso, además de sillas para agregar tonos de color.



**FRÍOS**

Van desde el azul al verde, cuanto mas azul mas frio será. normalmente asociados a la calma, tranquilidad, la soledad y a veces la nostalgia.

Nos lleva a un espacio mas tranquilo y relajante por eso lo usaremos mayormente en dormitorios y en algunos escritorios.

Hay condiciones externas que influyen en el día a día de las personas, cuyas variables: La temperatura, la contaminación atmosférica, el ruido (estas dos últimas son mayormente generadas por los altos tráfico y fábricas); por otro lado es una de las variables más estresantes en adultos, Además también esta el olor, común en las grandes ciudades que suelen ser muy sucias debido a la cantidad de población que hay.

La iluminación, por más que cuenten con luz artificial, lo ideal siempre es recibir luz natural pero, por lo que en la propuesta se tuvo en cuenta para que todos los departamentos reciban luz natural añadiendo ventanas interiores. Todas estas influyen en nuestro comportamiento de manera no consciente. Por lo tanto, se produce estrés urbano mediante la sobrecarga de estímulos, donde se suele llevar un estilo de vida acelerado, otro variable la inseguridad del lugar (zona donde se producen muchos delitos).

## Diseño para personas de tercera edad

En esta edad es común la perdida de los cinco sentidos, la fuerza, perdida de movimientos, equilibrio y se debilita el sistema cognitivo haciéndonos mas propensos a accidentes, pueden ser caídas o consecuencias de olvidarnos ciertas cosas como que estábamos cocinando, la mayoría de estos ocurre en la unidad domestica, por eso es importante saber ciertas medidas que podemos tomar a la hora de diseñar para un adulto mayor. Como el uso de muebles con puntas curvas, como los escritorios que vamos a utilizar y sensores en la domótica que nos servirán como indicadores.



## Economía circular



- Reducir
- Reutilizar
- Reciclar

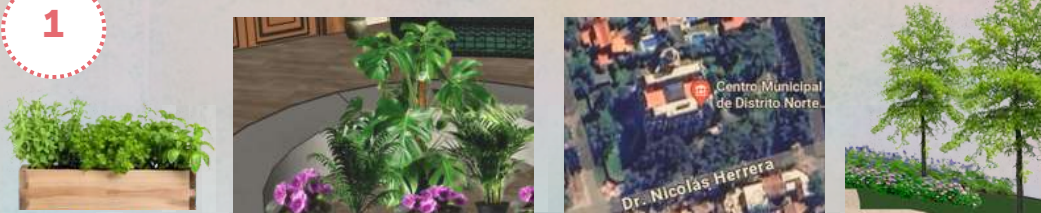
## Economía lineal

- 1 Extraer
- 2 Producir
- 3 Consumir
- 4 Desechar

Como sabemos el cambio climático ocurre en parte por consecuencia de acciones humanas que influyen en la atmósfera global. Estos aumentos de temperatura son causados por los gases de efecto invernadero (GEI), de los cuales gran parte es generada por el sector de construcción y los edificios residenciales, llevándonos a tenerlo en cuenta a la hora de diseñar un proyecto ya que nos interpele como profesionales en el rubro, siendo responsables de tomar ciertas decisiones con respecto a los materiales que utilizamos.

Debemos buscar lograr proyectos sostenibles integrando el medioambiente, la equidad social y la prosperidad económica. Los edificios son una de las causas de los efectos ICU islas de calor urbana porque la masa de estos aumenta la capacidad de acumular calor que luego se transmite al exterior.

1



Por esto colocaremos un sector verde en la terraza dedicado a la huerta en busca de reducir las islas de calor dada por estos gases, por otro lado se ubicará un espacio verde en el centro del edificio.

De este modo tomamos como medida de mitigación el aprovechamiento de los espacios verdes, también se mantendrán los árboles del lote ya que contamos con árboles muy antiguos y de gran tamaño.



## Tecnología y Sustentabilidad

El proyecto tiene como uno de los materiales principales la madera, este material es considerado el más ecológico ya que prácticamente no deja residuos. Otros de los materiales son el sillar el cual es un recurso renovables al igual que los ladrillos romanos que algunos fueron reciclados, lo que forma parte de la economía circular, es un edificio que fue restaurado por la municipalidad, reutilizando y restaurando los materiales originales reduciendo los desechos y la contaminación al no producir nuevos materiales como se hace en la economía lineal. Además se ubicarán tachos de basura clasificados para la reutilización.

### Recursos naturales y renovables



Lo ideal es que para los materiales haya un manejo de recursos sustentable, es decir, que se usen de manera responsable, por eso se propone conservar y renovar el piso de madera y calcáreo ya existente en todas las plantas. pensando en las futuras generaciones, como en los niños que vayan a vivir en este cohousing, crezcan con estas costumbres para seguir cuidando el medio ambiente por ejemplo Rosario cuenta con el Rio Paraná que es muy afectado por la contaminación urbana,

Como el agua es un recurso muy importante y necesario para nuestro bienestar y no es renovable, se pensó en su cuidado para no desperdiciar agua y crear conciencia ambiental sobre este recurso que no se puede sustituir.



Management System  
ISO 9001:2015  
ISO 14001:2015  
ISO 45001:2018

### Eco - etiquetas

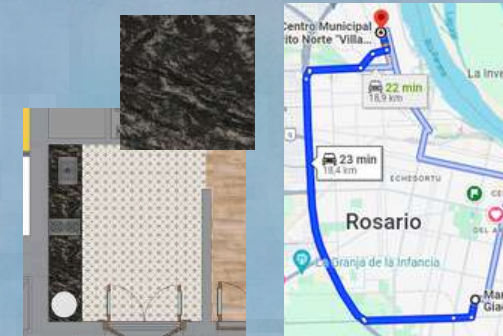
Declaraciones ambientales de producto (EDP o DAP) son etiquetas de tipo III, basadas en el análisis del impacto ambiental que se produce durante el ciclo de vida (ACV) del producto, las cuales son certificadas por una tercera parte independiente. Estas etiquetas son muy valiosas para conocer los compartimientos de un material ante la naturaleza. En mi proyecto usaremos griferías FV tanto en cocinas como en baños, la cual cuenta con certificado TÜV Rheinland, quienes calculan la huella de carbono de FV en busca de mayor sostenibilidad y se comprometen al cuidado del medioambiente.

### Huella de carbono

El transporte por ejemplo es uno de los factores que deja una mayor huella de carbón, se debe buscar e investigar sobre el origen de los materiales a usar para no causar una gran contaminación atmosférica. Por esto usaremos mármol nacional y terrazo fabricado en Rosario. Si se realiza todo en un solo viaje emitiríamos mucha menos contaminación ya que se encuentran cercanas.



Como podemos ver la fabrica del terrazo se encuentra a 22 minutos de distancia

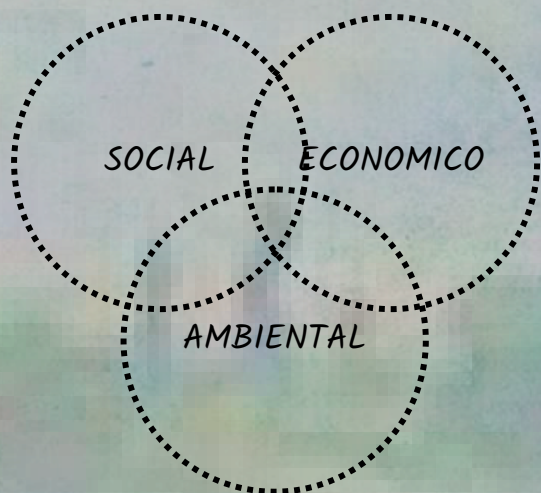


La marmolería Giacomo de la cual compraremos un mármol de Argentina, se encuentra solo a 18km de distancia por lo que también es un tramo corto de transporte y contaminación.



Se nos brindan recursos y herramientas para ayudar a reducir estos gases, evitando grandes consumos de energía, buscando la eficiencia energética de manera sustentable, es decir sin afectar el entorno en el que vivimos pensando en las futuras generaciones.

Pilares del desarrollo sostenible



- ▼ Reflectores fotovoltaicos (5)
- Canaletas para la recolección de agua de lluvia (2)
- Separación de residuos en sector de taller (9)
- Huerta (1)
- VDH (5)

El plano de planta Azotea muestra una terraza central rodeada por una sala de juegos, una huerta, una cocina, una parrilla, una oficina taller, una biblioteca y una sala para juegos. Se indican la ubicación de los parantes y la huerta. Un norte indica la orientación.

Se busca lograr una eficiente ventilación cruzada, agregando ventanas interiores que ayuden a ventilar todos los departamentos además de iluminar de manera natural.

## Instalaciones complementarias

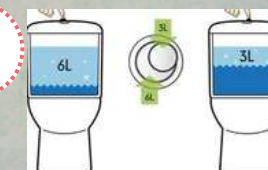
Gracias a su infraestructura el edificio ya cuenta con aislación térmica, iluminación natural pensada antes de su construcción y ventilación cruzada. A pesar de ser un edificio de patrimonio, es decir, la fachada no se puede intervenir se van a proponer las siguientes medidas sustentables en caso de poder realizarse en busca de reutilizar recursos como el agua y reducir la emisión de gases de efecto invernadero.

### 2 Consumo de agua

Sistemas de recolección de agua que se puede colocar el almacenamiento en un espacio del lote, ya que contamos con un lote muy grande con muchas plantas. El agua de lluvia se puede destinar para todos los usos que no requieren agua potable, como la lavadora, la limpieza y el riego del jardín o huerta que encontramos en la terraza.



### 3



Instalación de inodoro con doble descarga para evitar el uso innecesario del agua.

### 4 Ventilación y aislación

Gracias al patio interno que se encuentra en el centro tenemos iluminación natural una gran parte del día. Además cuenta con grandes ventanas alrededor de la fachada permitiendo la ventilación cruzada.



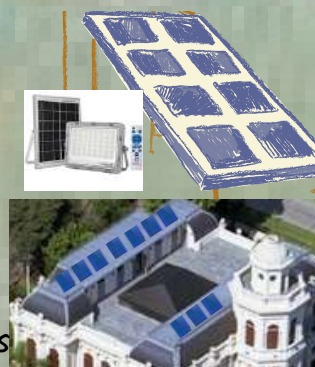
### 5



Al tener muchas ventanas al rededor de la fachada y de gran tamaño se propuso a modo de aislante, el uso de vidrios DVH laminado para que en caso de romperse no lastime a ningún habitante. Reduce alrededor del 35% del consumo de energía por calefacción o refrigeración evitando los GEI.

### 6 Consumo eléctrico

-Paneles fotovoltaicos para el consumo de energía de los espacios comunes como la sala de entretenimiento, cocina, living ubicados arriba de la azotea mirando al norte  
-Uso de reflectores que se carga a través de paneles solares para la terraza  
Todo esto es en busca de reducir las emisiones ya habladas.



### 7



Uso de electrodomésticos con con etiquetado de eficiencia energética tipo A

### 9

### Economía circular



Ubicar 3 botes de basura para reciclar y clasificar. Se puede agregar un bote para crear composta como fertilizante para las plantas o huerta. Además como gran parte de los habitantes son artistas puede usar los materiales reciclados como el cartón, papel o vidrio para crear obras en caso de que lo necesiten.

### 8

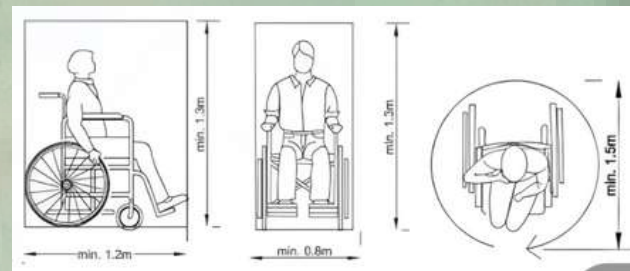
La luz de LED consume de un 40 a un 80 por ciento menos energía que la luz convencional y con mayor eficiencia.





# Accesibilidad y barreras

En un inicio debemos entender que la discapacidad es el resultado de la interacción entre el usuario y su entorno. Estas discapacidades pueden ser físicas, mentales, intelectuales o sensoriales pueden ser a largo o corto plazo o permanente. Pueden interrumpir o impedir su participación en la sociedad en igualdad de condiciones. Se debe dar el derecho a las personas con discapacidad a la vida independiente, a la educación, al empleo libre, a la igualdad de oportunidad, a la accesibilidad a todos los ámbitos.



El diseño universal busca que el diseño sea accesible para todos sin necesidad de mobiliario u otros diseños especiales para una persona en particular. En cuanto a esto podemos analizar los siguientes puntos:

## Bajo esfuerzo físico



Las grandes ventanas y puertas de madera pueden llegar a ser pesadas para algunas personas con problemas de huesos o de movilidad requieren de un mayor esfuerzo por lo que no cumple en cuanto a la medida de bajo esfuerzo físico. Por otro lado al ser tan grandes tienen un ancho mayor de un metro por lo que una persona en sillas de ruedas puede pasar sin problema, cumpliendo con el factor de medidas adecuadas.

## Tolerancia al error

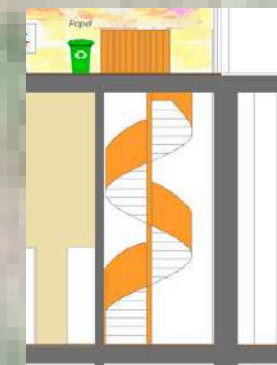


Escalera de mármol que conecta 3 de los pisos con tolerancia al error, cuenta con baranda, contrahuella y huella con antideslizante.



Escalera a cúpula sin tolerancia al error, falta de contrahuella y baranda sólida. Una persona podría tropezar y caer teniendo un accidente.

## Información comprensible



-Indicación de escalera a través del color naranja en la baranda, siendo un color llamativo va a ser más fácil identificarla para una persona con discapacidad visual o alguna otra discapacidad cognitiva ya que además indicará que es la escalera que recorre todos los espacios.  
-Las puertas blancas van a ser un indicador de departamentos personales a diferencia de los espacios comunes que mantendrá el color de las puertas en madera.



Se colocará un sistema de botonera en el ascensor con luces y sistema braille para que todos lo puedan comprender.

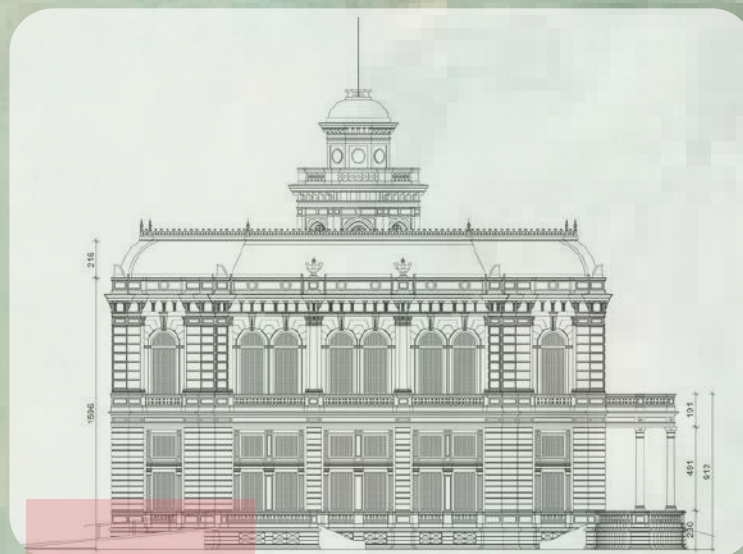
## Igualdad de uso

En este aspecto contamos con un ascensor, tanto las mesas como escritorios buscan ser aptos para todos.

## Uso flexible



Plantear la posibilidad de ubicar salvaescaleras para una de las escaleras principales y tal vez para uno de los ingresos en caso de ser posible por temas de patrimonio.



Única rampa del edificio, da sensación de exclusión porque no se encuentra en la entrada principal, sino a un costado.





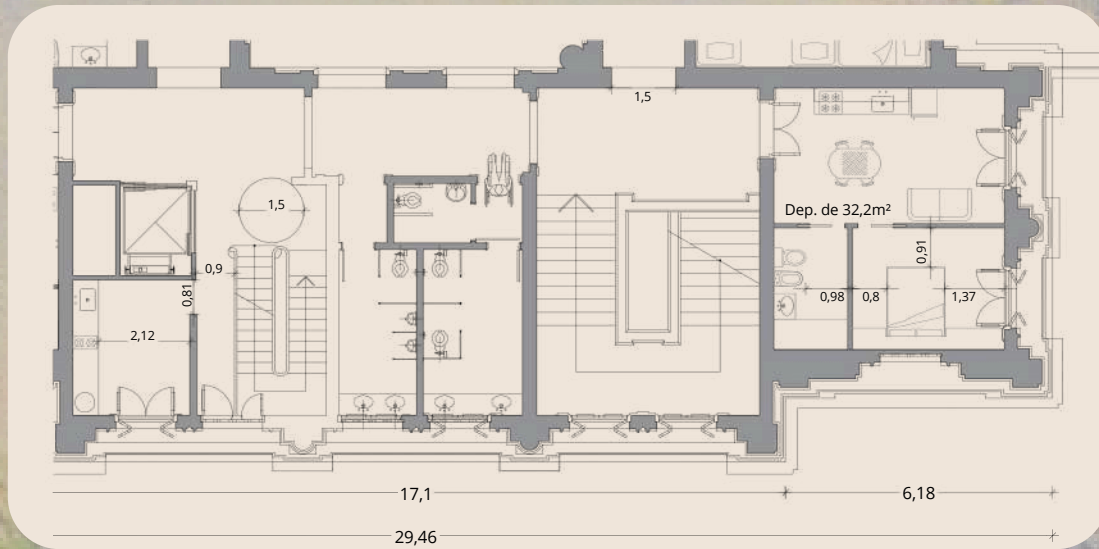
Barreras arquitectonicas

Igualdad de uso

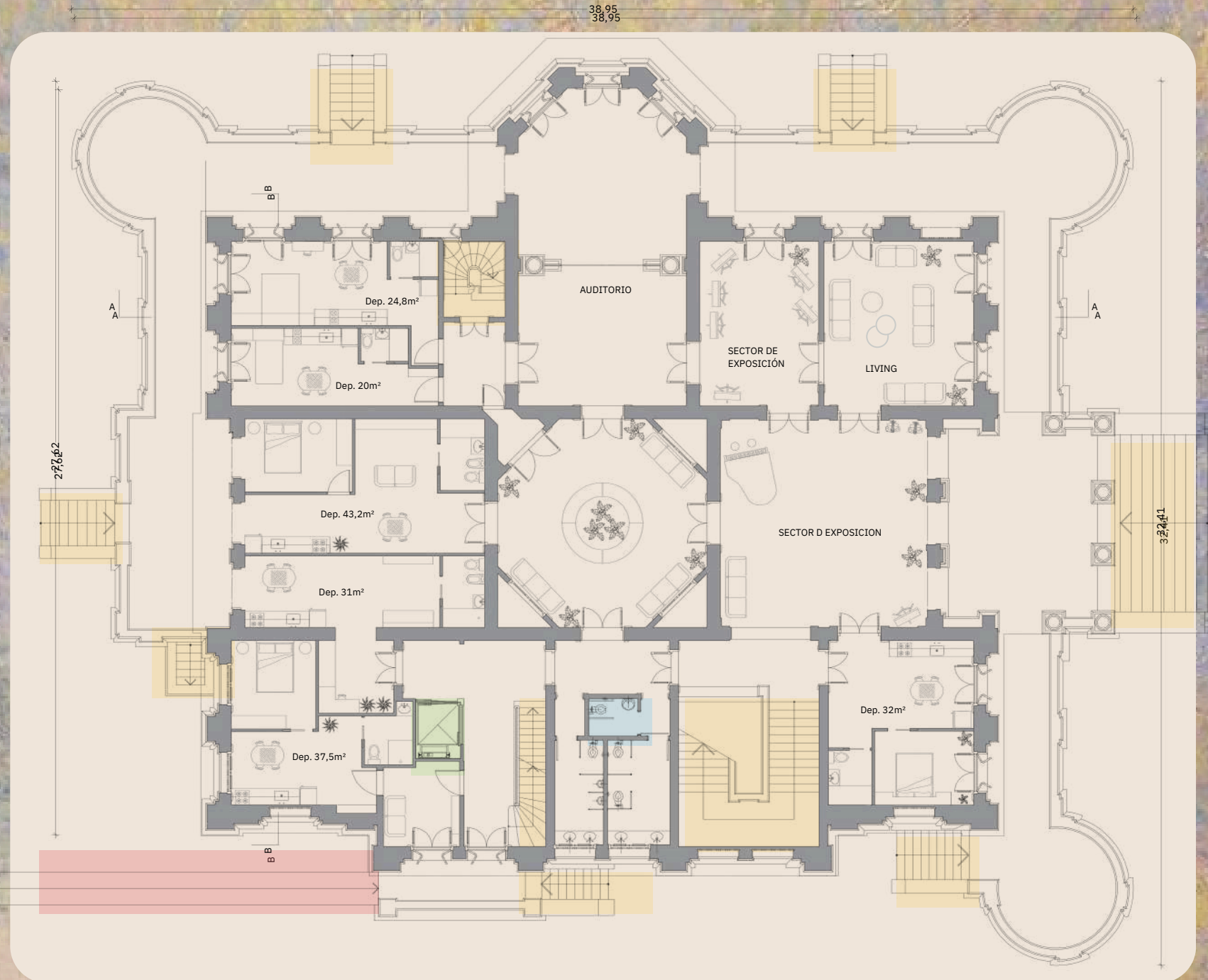
Baño de uso común con barras abatibles con antideslizante



• Dimensiones apropiadas



# Accesibilidad y Barreras



Uso de violetas africanas en el centro como indicador de espacio a personas con discapacidad visual, también se colocaran aromatizadores de cereza en la cocina de uso común además del papel tapiz texturizado ya que desde el tacto sirve de guía. Las violetas son muy características por su aroma. Por otro lado a todos los departamentos que presenten personas con discapacidad visual o cognitiva se les propondrá el uso de aromatizadores, muebles y paredes texturizados. Además todos los departamentos cuentan con colores característicos que sirven como guías en el espacio. Estas son algunas medidas que se nos permiten tomar desde el diseño de interiores.



Papel para revestimiento de muebles.

Cocina textil



Centro textil





# Domotica

La Domótica o IOT (internet of things - internet de las cosas ) se creo en busca de un sistema organizador / control inteligente, en el cual los distintos dispositivos interactúan entre si siguiendo instrucciones que pueden ser preestablecidas por el usuario ante una necesidad, logrando una vivienda inteligente.

Estos sistemas pueden ser cableados, que envían señales a través de cables, inalámbricos, es decir pueden comunicarse sin necesidad de cables generando un costo menos pero puede tarda unos segundos mas en recibir la información o pueden ser híbridos, de manera mixta comparten información entre si.

Existen sistemas creados específicamente para casas inteligentes que no interfieren con las señales wi-fi y requieren de un controlador.

Estos dispositivos que se utilizan funcionan como sensores (censa, detecta una información del entorno físico y le avisa al controlador) y actuadores (reciben una señal a través del controlador y ejecuta una acción, algunos pueden ser a la vez sensores). Esta acción puede ser tomada de forma manual o automática, además se pueden crear escenas, son secuencias de acciones que a determina hora o momento del día se activan creando una escena al gusto del dueño.

La domótica tiene como objetivo la accesibilidad, flexibilidad, facilidad de uso y ahorro de energía.

A la hora de plantear una casa inteligente debemos tener en cuenta las diferentes posibilidades, y las interfaces.

Por esto a cada departamento se les recomendara instalar el controlador en Tablet fibaro para el uso personal según sus conveniencias y gustos, estas van a venir con escenas preestablecidas de buenos días que abrirá ventanas para el ingreso del sol prendera luces y la escena buenas noches que asegurara que este todo bien cerrado, apagara todo para dormir tranquilos.



## Sensores



Cámaras de seguridad inalámbricas con sensor de movimiento, visión nocturna con un alcance de 20m, audio bidireccional y micrófono, aptas para el exterior, con alarma donde todos los habitantes van a poder monitorearlas desde el celular en cualquier momento, además de detectar personas y sacar fotografías.

## Sensores



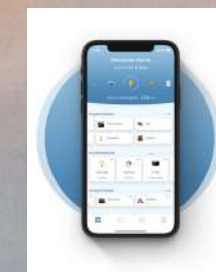
Producto fibaro para el cuidado de jardin/huerta, es un sensor que avisa cuando va a llover para no gastar agua innecesaria

## Domotica

## Controlador



Producto fibaro, Smoke Sensor es un sensor de humo multifuncional, para el bienestar de todos, avisara si hay humo, y la temperatura, a través del sonido y una luz. En caso de emergencia permite interactuar con otros dispositivos para ventilar, cerrar el gas, etc, además de enviarte notificación al celular.



Todo esto va a poder manejarse desde la app Fibaro Center en el celular. Fibaro es un sistema profesional de domótica



Sensor para puertas y ventanas, para la seguridad de todos los departamentos, avisa ante manipulaciones.



FloodSensor ante perdida de agua, para espacios de uso común como los baños y la cocina, ya que si alguien se olvida la canilla abierta o un caño tiene perdida les avisara a través de una alarma y una luz. Para poder cortar la luz o tomar otra medida.



# Domotica

La idea es acompañar las muestras de telas con obras que se van a colgar a través de la domótica, con proyectores que acompañen la obra a través de videos y se ubiquen luces de colores que según la obra ayude a crear un ambiente, además de dispositivos de sonido. Se les permitirá crear escenas especiales a través de la domótica en el espacio del centro



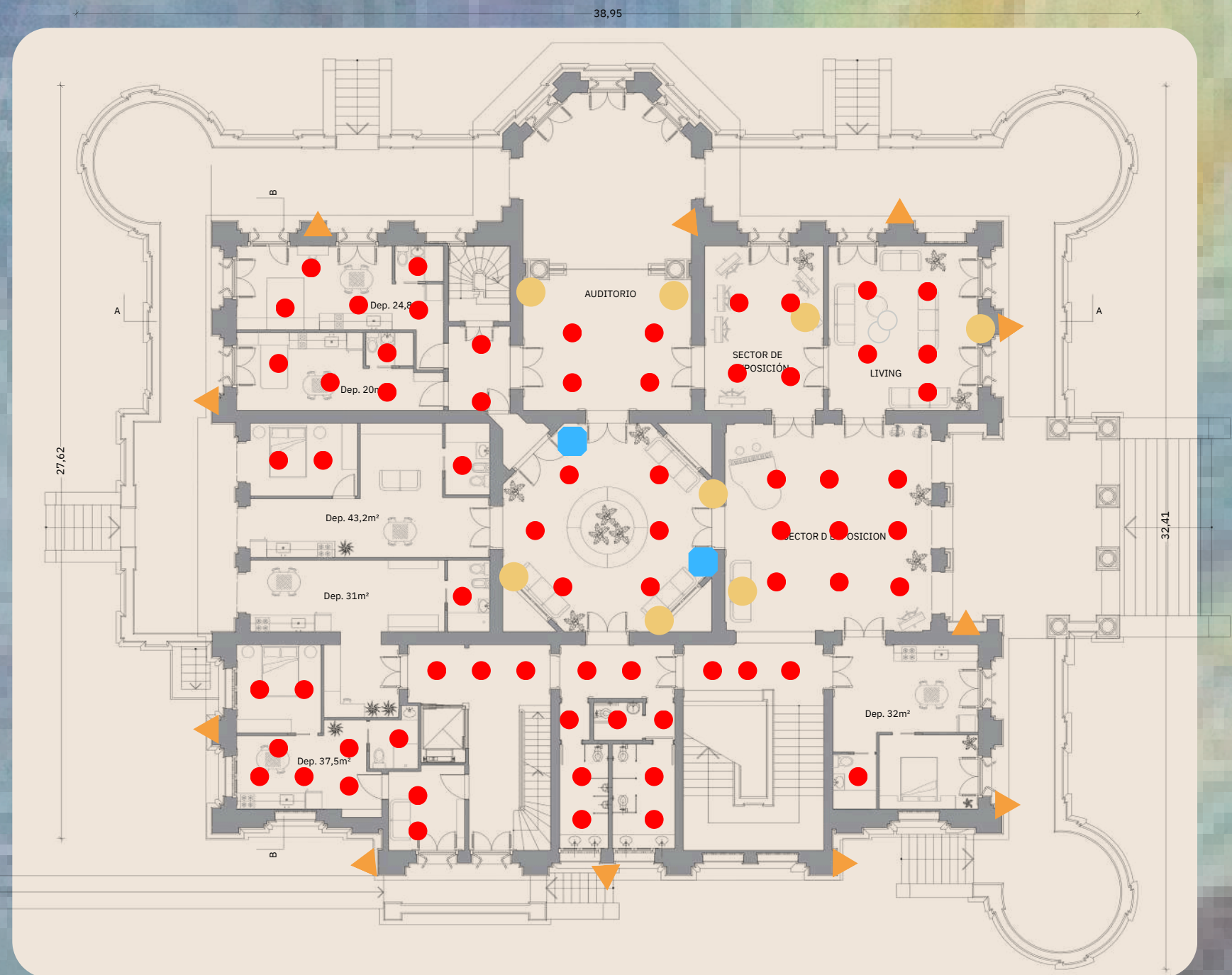
Uso de luces led dimmer que permite bajar la temperatura de la luz dependiendo si es de día o de noche para un mayor confort, además de poder manejarse desde el celular.



Tiras de luces led bajo escalones con sensores que activan las luces al detectar una persona subiendo la escalera, esto ayuda tanto a niños, adultos como a personas con discapacidad para evitar accidentes



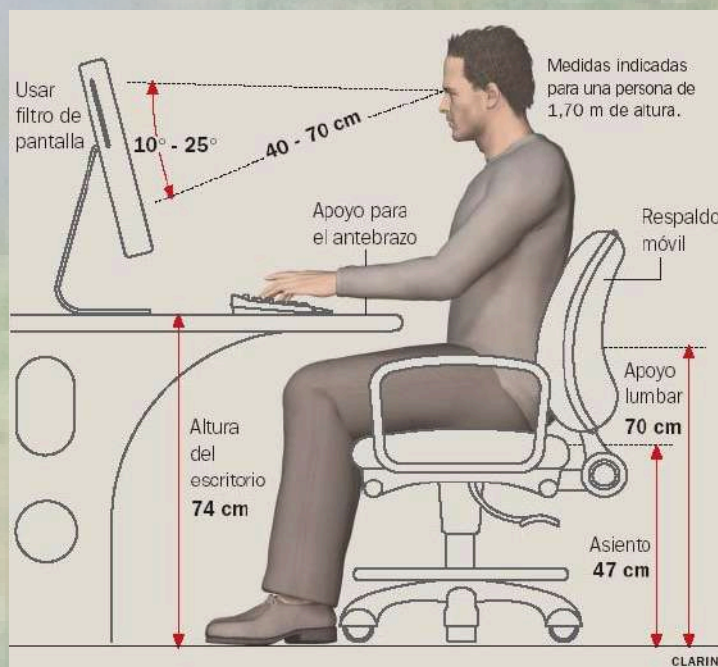
Las mismas luces led con sensores se van a ubicar en pasillos, lugares de circulación frecuentes.



- Parlantes en pared
- Proyector
- Spot dimmer
- ▲ Cámaras



# Antropometría y ergonomía



La Ergonomía se ocupa de comprender la interacción entre los usuarios y los elementos que lo rodean para optimizar el bienestar y el desempeño de toda la organización (familia, amigos, etc), adaptando el entorno para su operación mejorando su rendimiento y calidad de vida.

“puente entre la biología humana y la ingeniería”

Estos criterios surgen después de la 2da guerra mundial para regular los espacios laborales.

Principios:

- **Temporal:** cuanto se le pide en determinado tiempo a una persona.
- **Cognitiva:**
- **Físicas:** Capacidades de las personas
- **Ambiental:** ruido, confort térmico, iluminación, etc.
- **Geométrica:** dimensiones, ubicaciones de las cosas
- **Psicosocial:** como se valora a la persona en el entorno.

La Antropometría es una rama de la ergonomía, es una técnica que ayuda a conocer la variabilidad de las dimensiones del cuerpo humano entre sujetos o grupos. Esto empieza en la prehistoria, en el siglo xx Le Corbusier habla del estudio de la silueta humana y sus distintas dimensiones, la proporción entre posturas, etc. Aparecen distintas tablas como la de percentil.

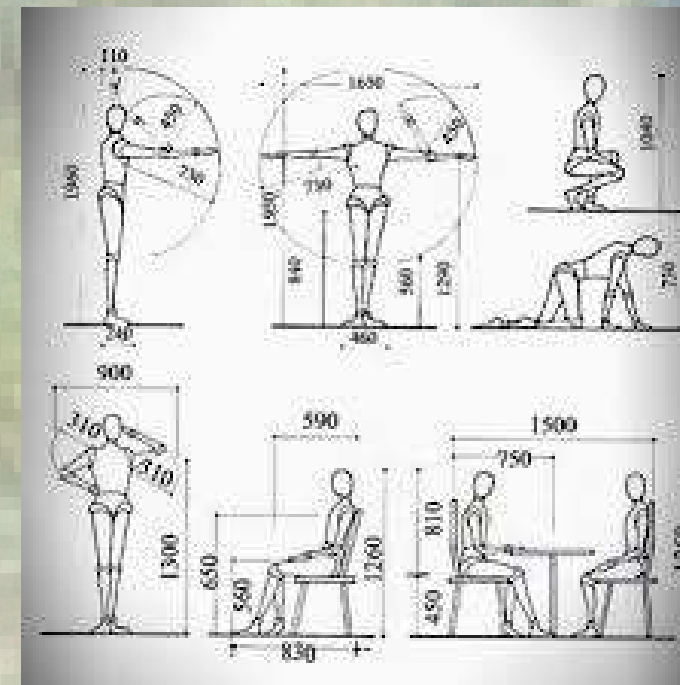
Modalidad de intervención:  
-Ergonomía de corrección como es nuestro caso que vamos a intervenir en un espacio ya existente a través de modificaciones en busca de una mayor funcionalidad. y no de concepción

Debemos pensar en la actividad que en este caso es de una vivienda cooperativa, donde también se deben tener en cuenta tanto las condiciones internas: se trata de alrededor de 30 personas de todas las edades en donde en general son artistas, como las externas la ubicación. recursos, etc. es una zona con mucha vegetación donde al estar abierto a la comunidad se recibe mucha gente.

Por eso diseñamos muebles, principalmente mesas, escritorios y sillas a una medida estándar que se adapte a la mayoría ya que es un grupo muy diverso.

Se van a colocar sillas que permitan cambiar la altura para otorgar mayor comodidad a la hora de trabajar.

También podemos pensar en usas patas de mesa ajustables.



Estas medidas necesarias se tendrán en cuenta a la hora de armar la cocina del departamento para personas con discapacidad donde se colocara alacenas que se deslizan hacia abajo para poder alcanzar todos los productos, uso de cajones bajo las mesadas que eviten los estantes y agacharse, la mesada a su vez será de menor altura. Además se usaran escritorios y mesas curvas para evitar accidentes con las puntas de los muebles.



# Seminario de actualización I

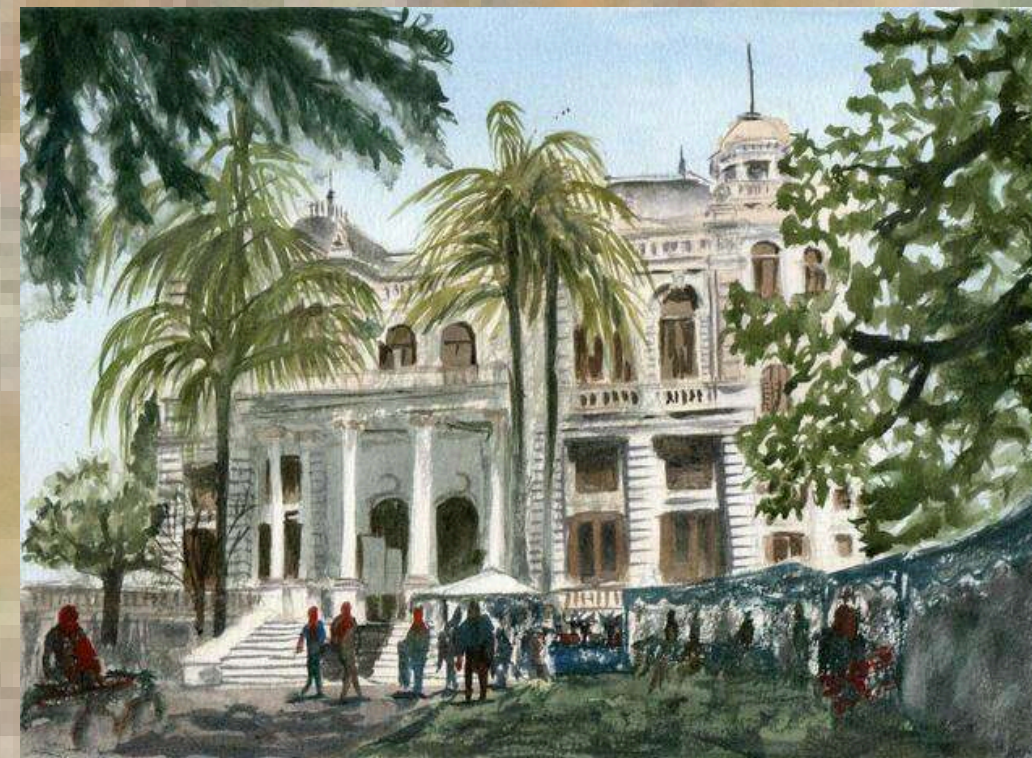
*Villa Hortencia al ser un edificio de patrimonio sirve a la comunidad y su zona, por eso desde este cohousing se va incluir su contexto y comunidad*



*Se van a mantener zonas como servicio a la ciudad, principalmente en cuanto a cultura, ya que es un cohousing de artistas y has espacios de exposiciones, además tiene un gran lote alrededor donde se pueden hacer ferias.*

*Los sectores que se dejaron a prestación para la sociedad son los baños del medio de las plantas, al igual que las pequeñas cocinas que cuentas con anafes. Por otro lado se dejo salas de exposición, el mirador también puede ser recorrido estableciendo un horario, y el auditorio.*

*Aportando valor cultural, e integrándose con la ciudad y sus actividades, Invitándolos a ser parte de ka experiencia.*



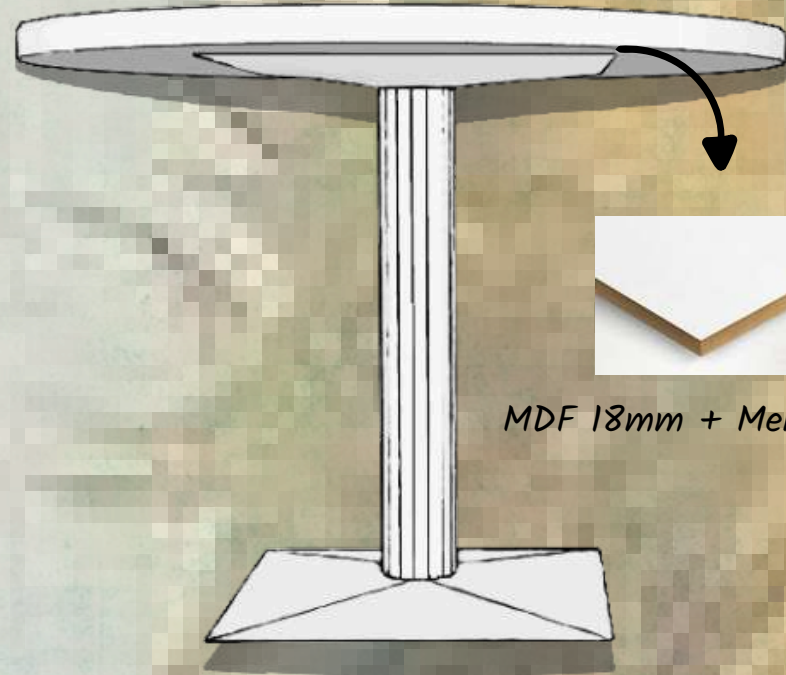


## Seminario de actualización II

Elemento importante en la historia de la arquitectura

Columna Dórica, representa:

Lo estático, lo derecho.



MDF 18mm + Melamina blanca

En esta materia buscamos dejar la moda de lado y crear muebles desde nuestra identidad, por esto nació esta mesa para la línea Columbia, inspirada en una columna Dórica.

Las columnas son parte de nuestros recuerdos, presente en varias obras arquitectónicas.

Fue pensada para comitentes amantes del arte y la arquitectura para todas las edades, al igual que la columna es de líneas simples.

Es una mesa para el comedor de un metro de diámetro.

Para diseñarla se tuvo en cuenta su contexto, ya que se trataba de un espacio colorido se mantuvo en blanco, debía ser simple que se adapte a todos los usuarios, practica.

Es accesible, se tuvo en cuenta la economía del país.



A pesar de que como dijo Chavez, diseño y arte no es lo mismo, están fuertemente relacionados, ambos nos expresan y comunican una idea. En el diseño como se ve en este caso lleva a cabo una investigación antes de realizarse, del contexto, como la ubicación, la cultura, costumbres, gustos, al igual que el arte implico la creatividad. Pero siempre hay que tener en cuenta que el diseño responde a una necesidad, no debe ser solo lindo sino funcional, se debe estudiar al comitente y su identidad. Pero a la vez debe implicar nuestra identidad.

El diseño es una fase clave, indispensable antes de la producción.

Por otro lado el cohousing responde a una necesidad de la sociedad Argentina, en donde cada vez se hace mas difícil conseguir una casa propia, principalmente para jóvenes, también puede ser una alternativa para gente grande que se siente sola o no tiene familia. El cohousing hace posible esto ya que brinda tanto espacios privados como comunes cuando uno lo necesite, en cuanto a lo económico puede ser una buena opción ya que se comparten gastos entre todos y se cuida el lugar en conjunto.



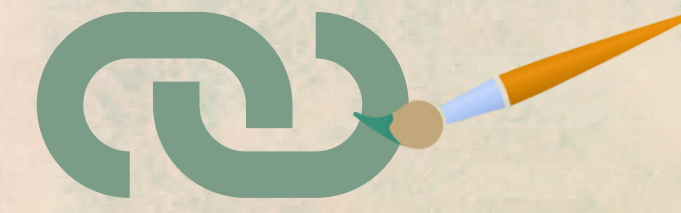
## Idea Proyecto Espiritu

*En conclusión desde mi punto de vista todo esta unido teniendo como punto de partida el arte y la conexión ya que en mi investigación se desarrollo todo lo hablado anteriormente. Desde el proyecto de interiorismo se tuvo en cuenta a los artistas dándoles espacios donde ser creativos, dándoles lugares para intervenir ya que como vimos desde la psicología intervenir en un espacio nos hace sentir parte de él por eso se agrego un espacio de arte colaborativo. También pensamos en este sector interior con una finalidad de exposición vimos como las texturas nos ayudan a conectar mejor con los espacios visto desde la accesibilidad.*

*Para todo este desarrollo me inspire en Monet y Van Gogh por eso se usaron sus pinturas en todos los fondos de las planillas y para la elección de colores ya que eran colores muy usados en sus paisajes que era lo que mayormente pintaban. Van Gogh uso el arte como una fuente de bienestar como habíamos dicho anteriormente, lo que le ayudo a conectarse con las demás personas y con el mismo.*







## Conectar Arte

Es el intercambio de la humanidad, conectar es vital en la vida, fuente de bienestar. Es la unión, el compartir, la comunicación entre dos o mas. El arte comunica, expresa y transmite sentimientos, ideas desde lo sensible a través de la creatividad.

## Comitentes

Cooperativa "VvirJuntos" contamos con lugar para hasta 30 personas de las cuales tenemos principalmente artistas, además de estudiantes, familias con hijos, y personas mayores por lo que hay personas de todas las edades.

Algunos de ellos son:

Una pareja que se dedica a pintar y vender cuadros de 27 y 30 años

una pareja de edad mayor de 70 y 72 años con problemas de movilidad donde a ambos les gusta el arte y lo tienen como hobbies, el señor toca la guitarra y a ella le gusta pintar y leer.

Amigos estudiantes de bellas artes, necesitan un lugar donde puedan llevar a cabo sus tareas y enriquecerse de otros artistas

Amigas estudiantes de diseño gráfico que vienen de otra ciudad, y buscan un lugar confortable y seguro en donde vivir mientras cursan.

Pareja con dos hijos de 5 años. donde le gusta dibujar desde los 2 años y los padres buscan un lugar donde aprendan más de otros artistas y se sientan más acompañados

Estudiante de profesorado de música que quiere compartir gastos y convivir con otras personas.

Pareja donde la mujer es músico terapeuta y toca distintos instrumentos.

## Premisas

Lugar de estudio - trabajo

Lugar para videollamadas

Lugar para práctica de música

Sector de entretenimiento tanto para niños como jóvenes y adultos

Sectores de encuentro

Salón apto para pintar con ventilación

Brindar seguridad y comodidad tanto para los mayores como los adultos

Óptimo uso de la domótica

Tomar conciencia del cuidado ambiental, se integrara una huerta y se tendrá en cuenta la sustentabilidad

Transmitir calidez

Brindarle un lugar donde puedan expresarse y sentirse cómodos

Asignar un baño con ducha en cada habitación para mayor comodidad y una pequeña cocina

## Referentes



Meraki cafeteria - taller de arte



Unión

Formas curvas, orgánicas



## Moodboard

Colores que aporten, calidez, que inspiren, uso de terrazo, objetos de decoración de estilo Memphis





## Contexto

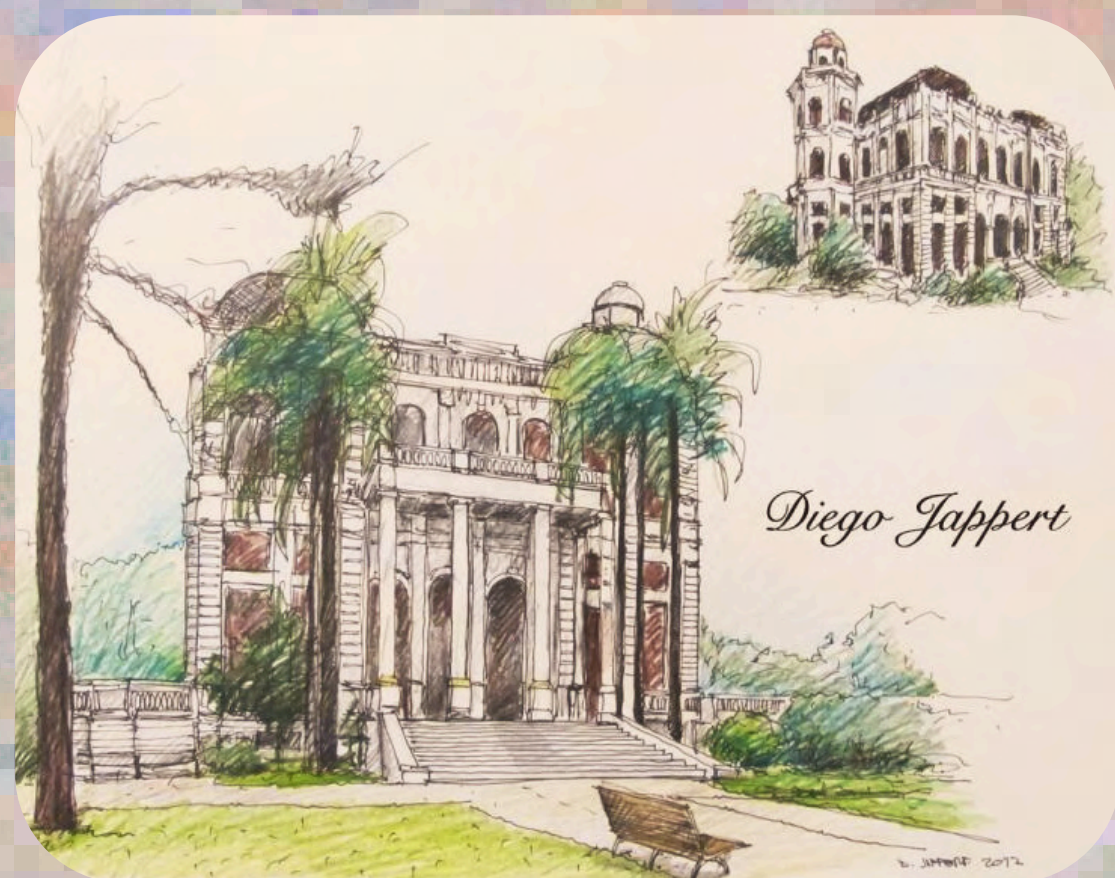
Villa Hortensia es una mansión en la ciudad de Rosario, provincia de Santa Fe, Argentina. Se encuentra en el barrio Alberdi, calle Warnes 1917, en el noreste de Rosario.

## Lote

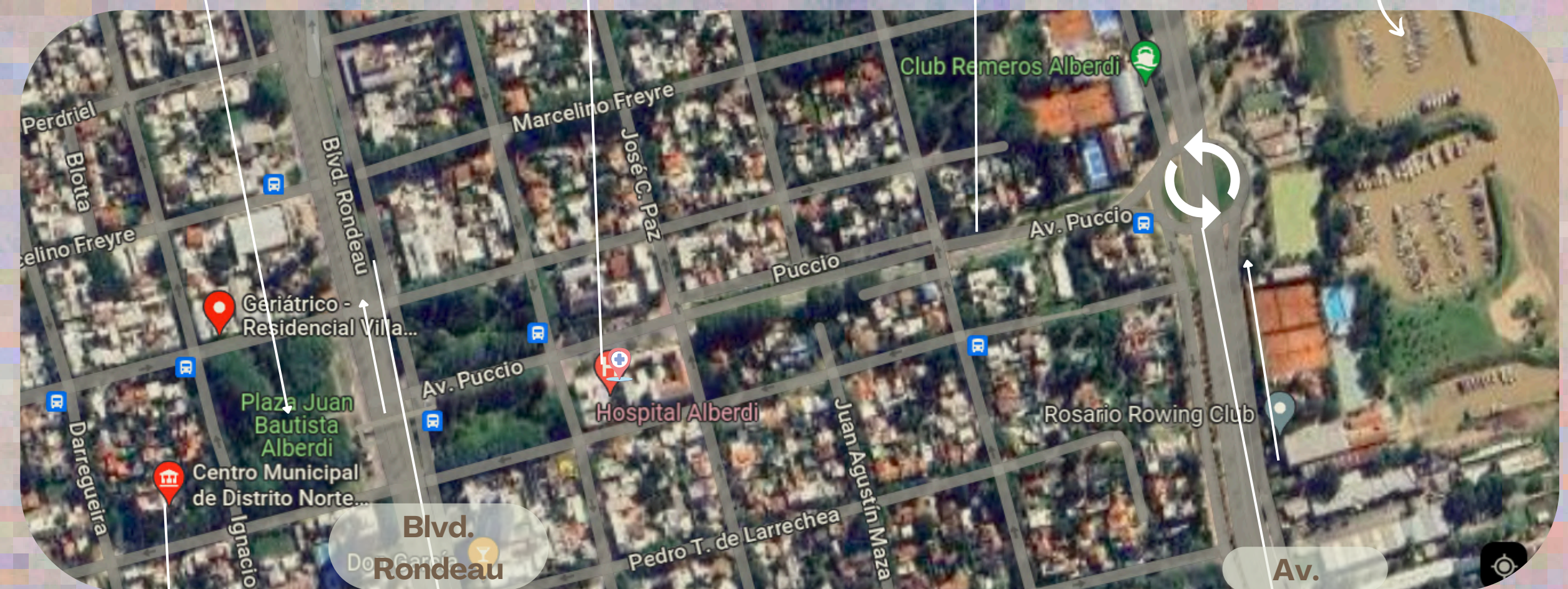
Ingresos



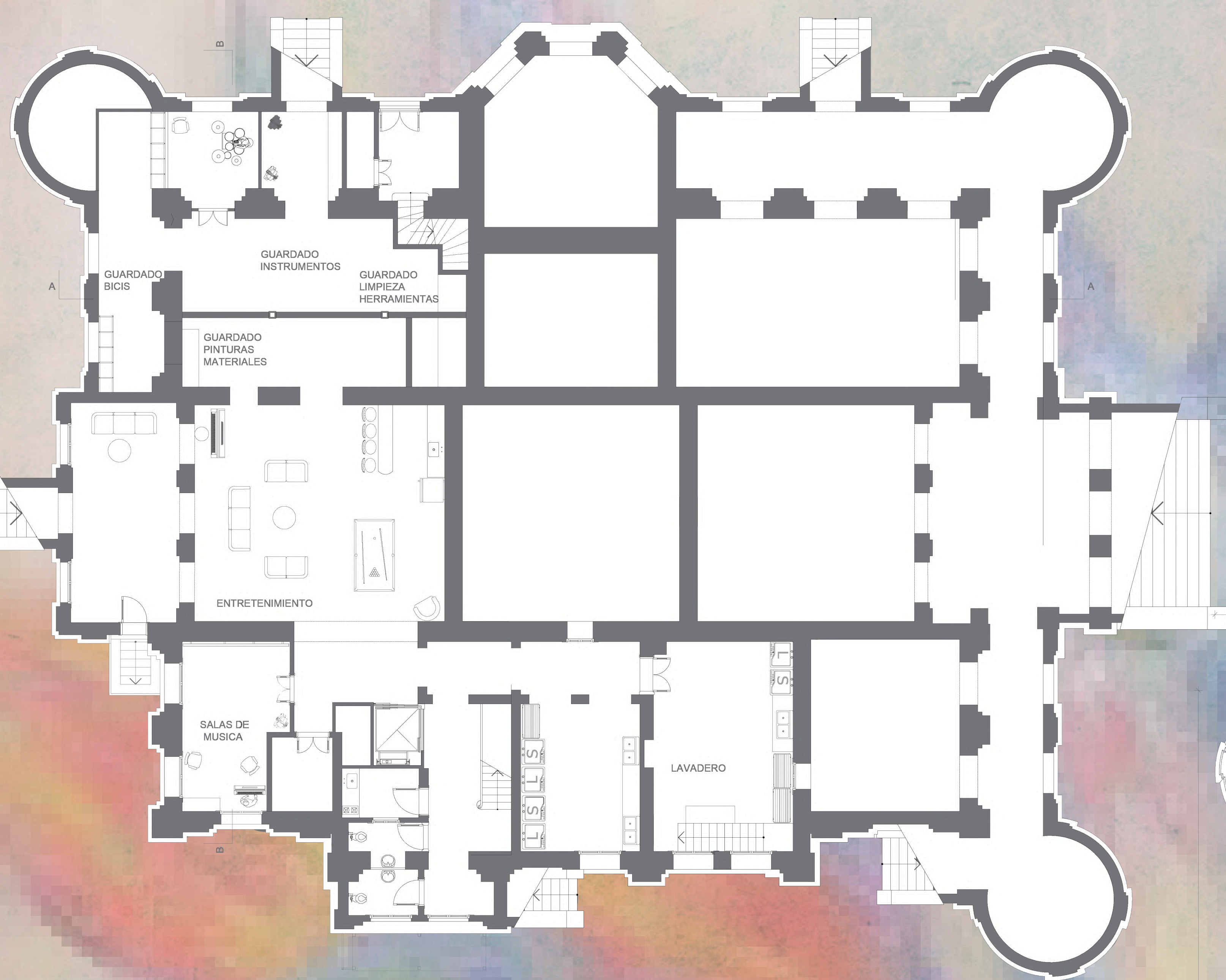
ESC 1.500



Es una mansión de estilo italianizante  
Se trajeron materiales de Italia e Inglaterra, se construyó la bajada al río, llamada Puccio (familia comitente) para esto.







**Subsuelo**

ESC 1.100

**Planta baja**

ESC 1.100



**Entrepiso**

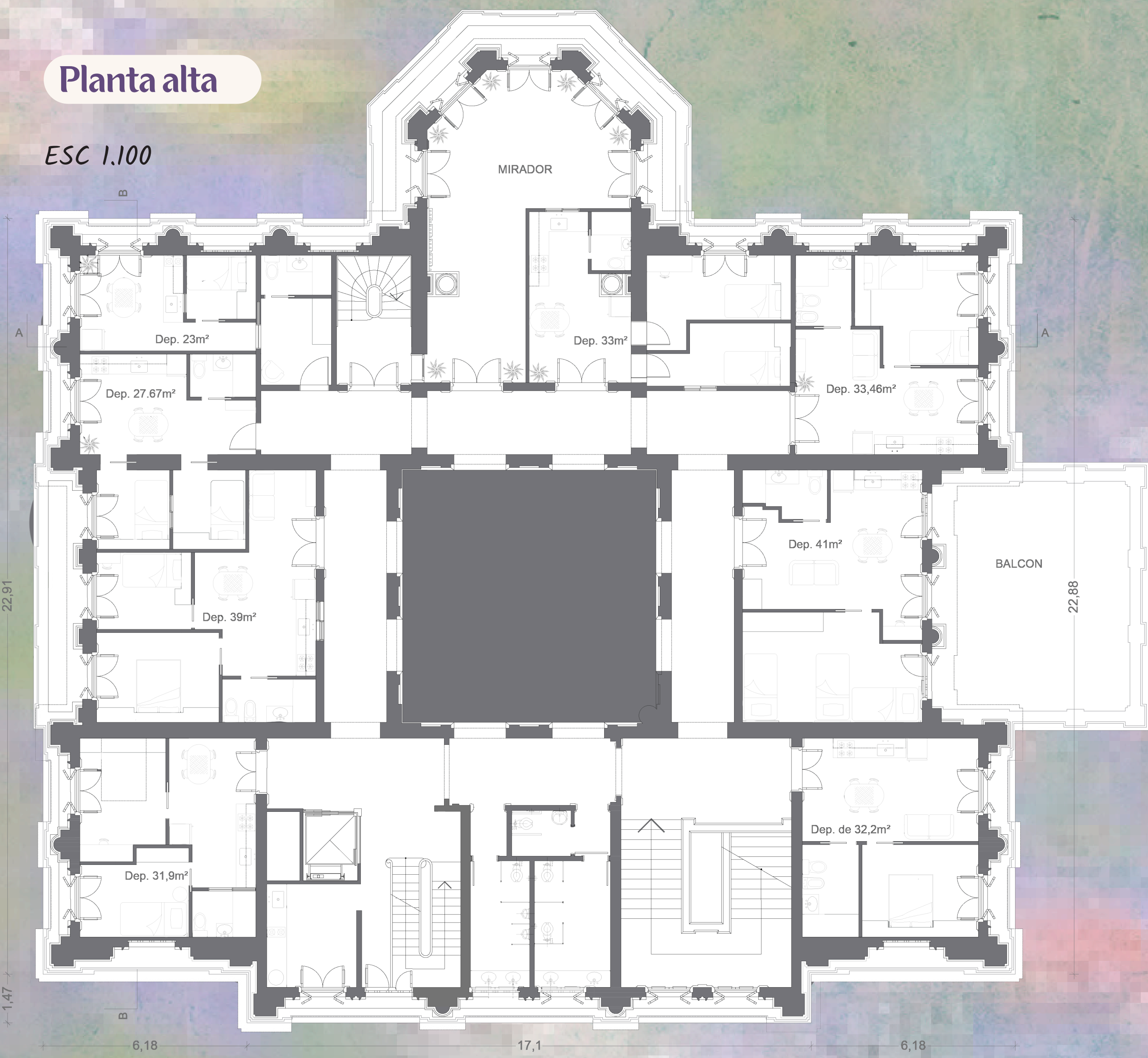
ESC 1.100





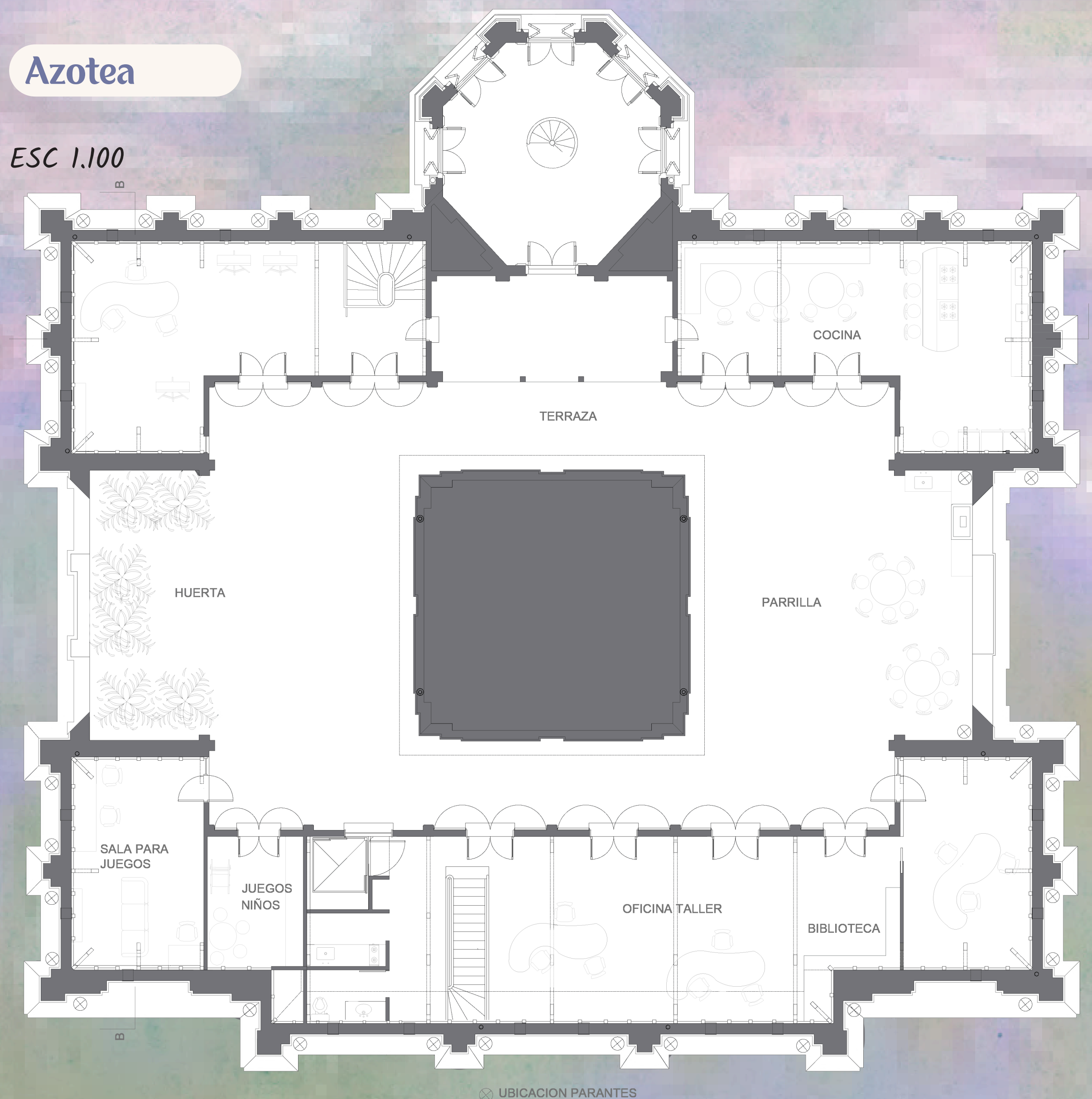
# Planta alta

ESC 1.100



# Azotea

ESC 1.100

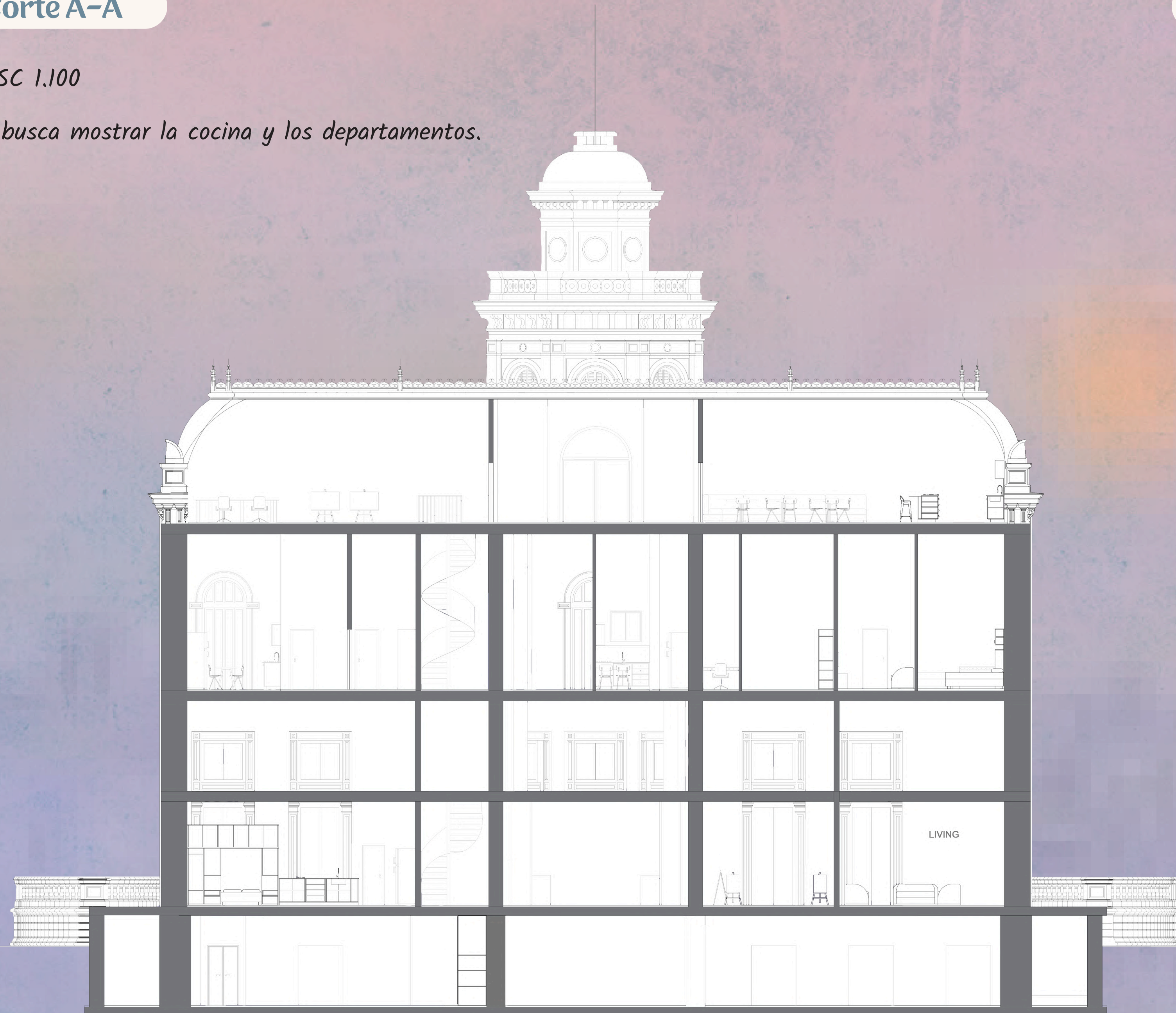




## Corte A-A

ESC 1.100

Se busca mostrar la cocina y los departamentos.



## Corte B-B

ESC 1.100

La idea es que muestre los departamentos, el espacio de entretenimiento en el subsuelo, y la habitación para realizar videollamadas.



Referencias mobiliario de dormitorio





Subsuelo

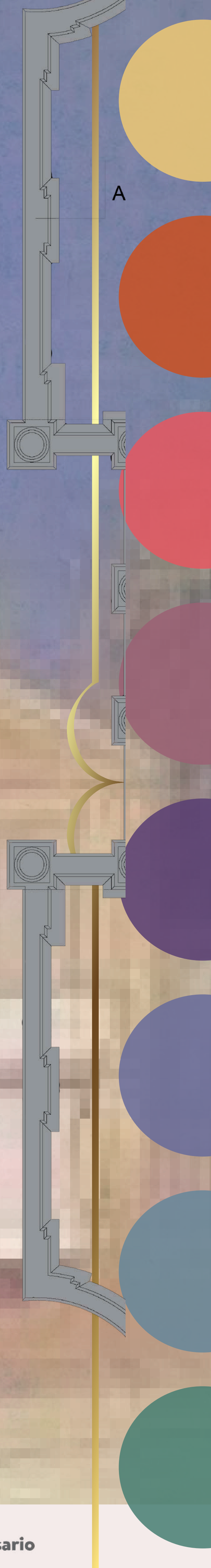
ESC 1.50



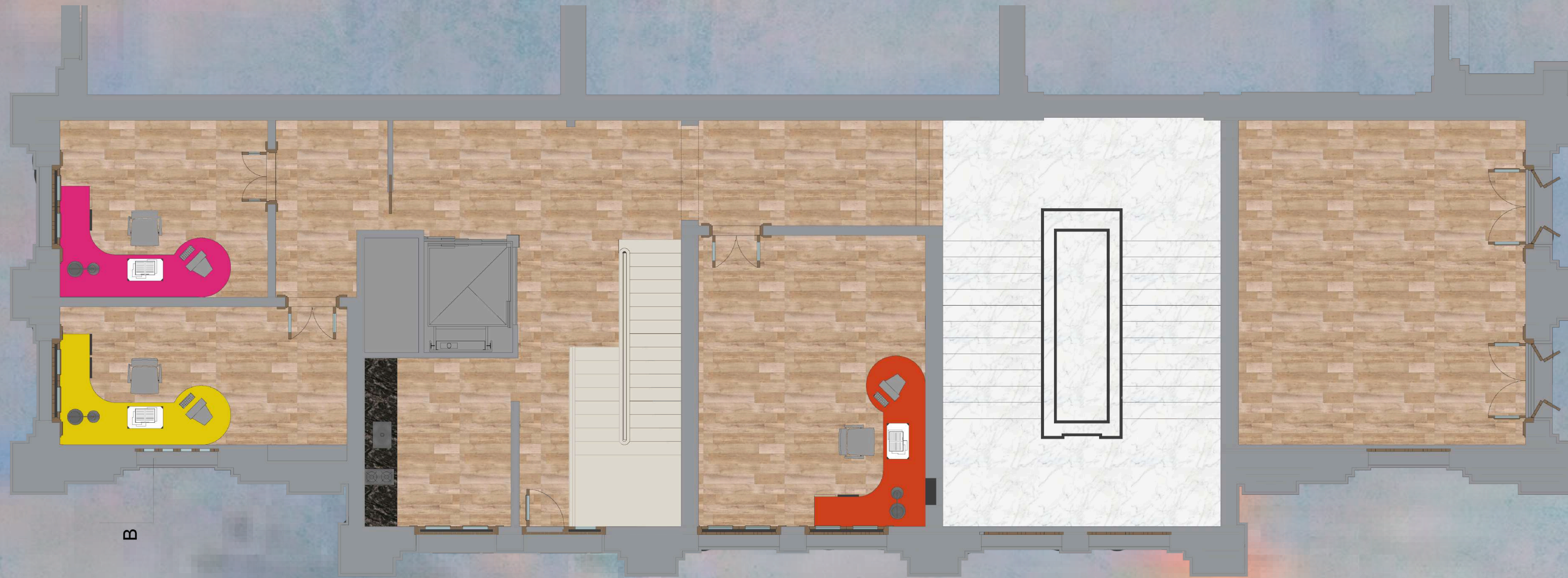


Planta Baja

ESC 1.50









# Planta Alta

ESC 1.50



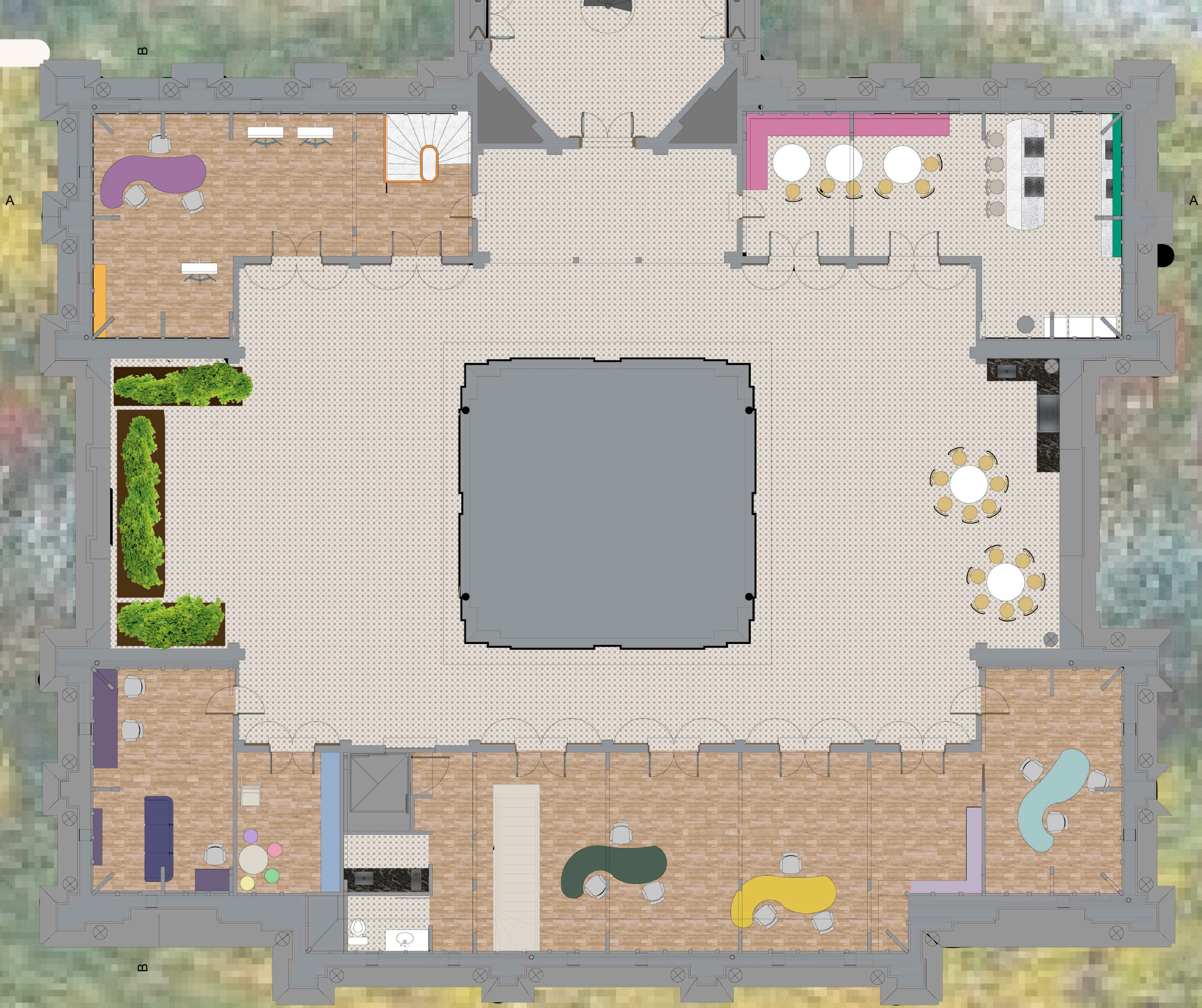
Espacio de arte colaborativo en el mirador





Azotea

ESC 1.50





Corte A-A

ESC 1.50

Intervencion artistica

Empapelado apto cocina con textura imitando la obra de Van Gogh





Corte B - B

ESC 1.50





## Sector Significativo

### Papeles texturizados que se van a exponer cada cierto tiempo

Estos papeles se van a colgar desde el centro del edificio y van a caer sobre las paredes bajo el claustro, en este caso se van a proponer papeles con las obras de van gogh, que al tocarlas tienen las texturas de la pintura pero pueden ser telas de lienzos creadas por los propios artistas de la residencia.



La idea es acompañar estas muestras a través de la domótica, con proyectores que acompañen la obra a través de videos y se ubiquen luces de colores que según la obra ayude a crear un ambiente, además de dispositivos de sonido.



Sector de plantas en el centro donde alrededor hay cuatro sillones curvos hechos a medida para sentarse en las exposiciones. Las plantas usadas en el interior son palmeras de interior, monstera y violetas africanas las cuales son de interior y se caracterizan por su aroma.





## Desarrollo de mueble mesa comedor para seminario de actualización II

Mueble inspirado en columna Dórica, redonda para comedor utilizada en la cocina de uso común.

### Materialidad

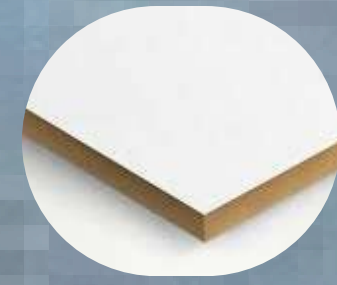
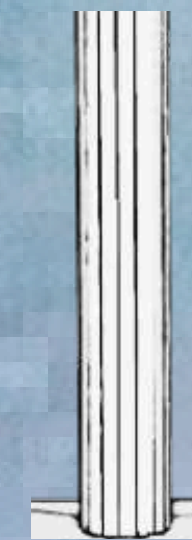


Tabla redonda de MDF 18mm cubierta por melamina 2mm blanca

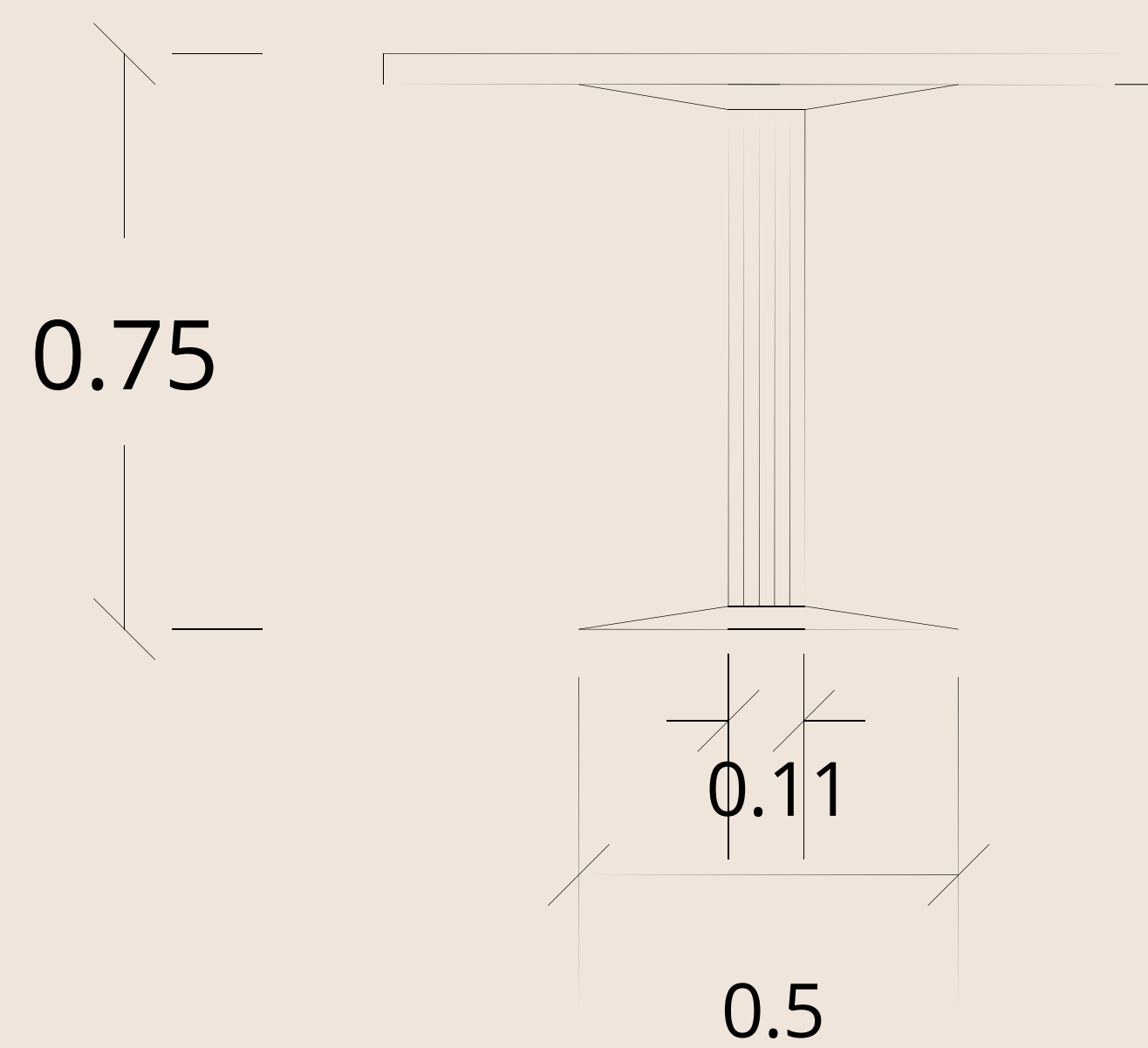


Caño de 11cm de diámetro X 55cm de alto.  
Pintado en blanco encastrado y luego soldado a dos soportes cuadrados de 50cm x 50cm

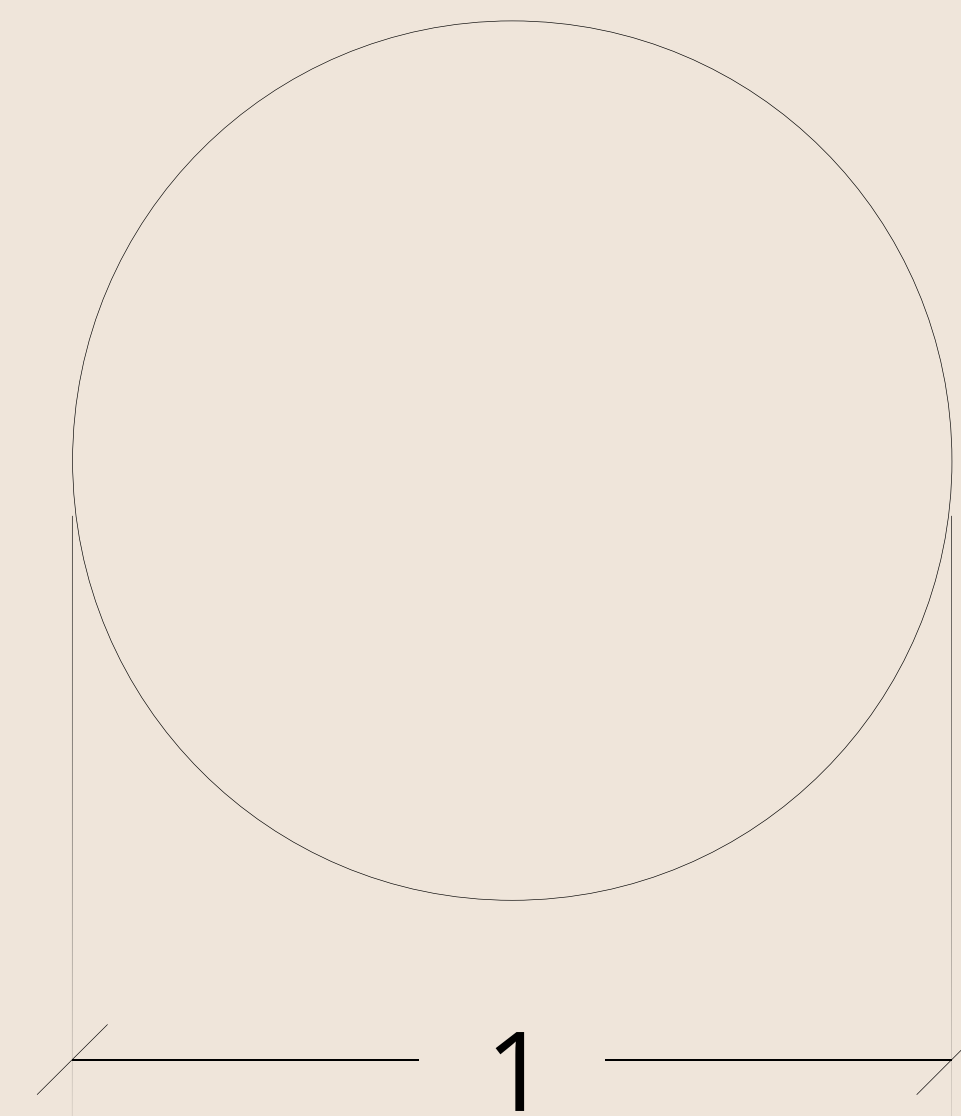


Soportes cuadrados hechos en acero inoxidable de 0.50cm X 0.04 de alto, con un círculo en el centro donde se va a encastrar el caño de 11cm. Todo pintado de blanco.

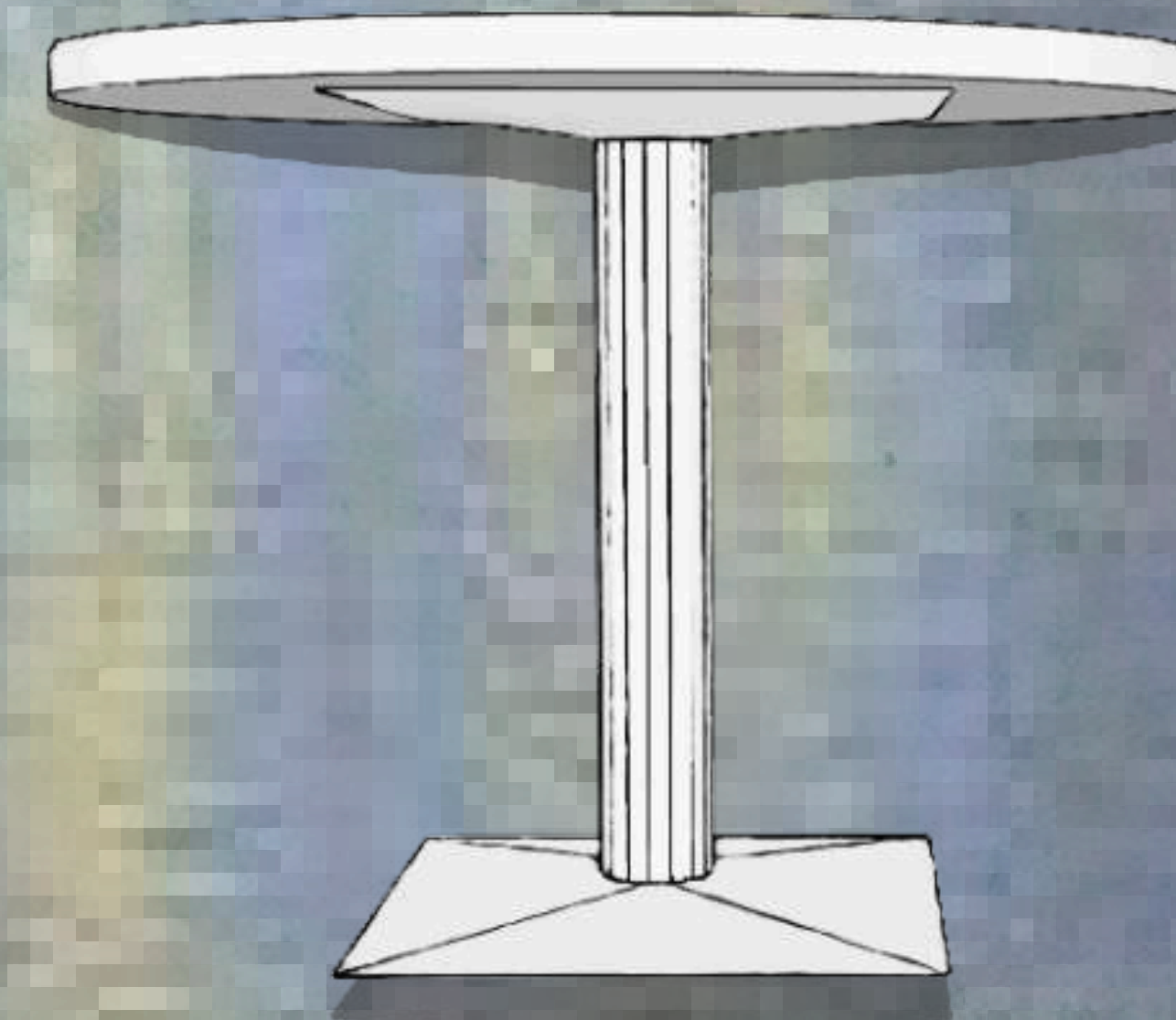
### Geometrales



vista frontal



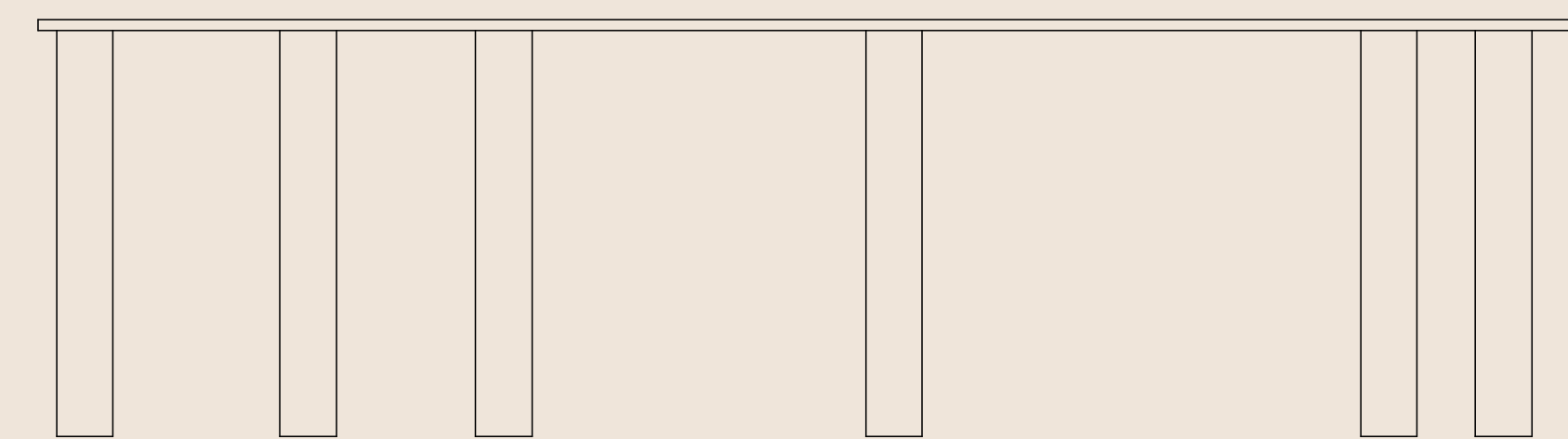
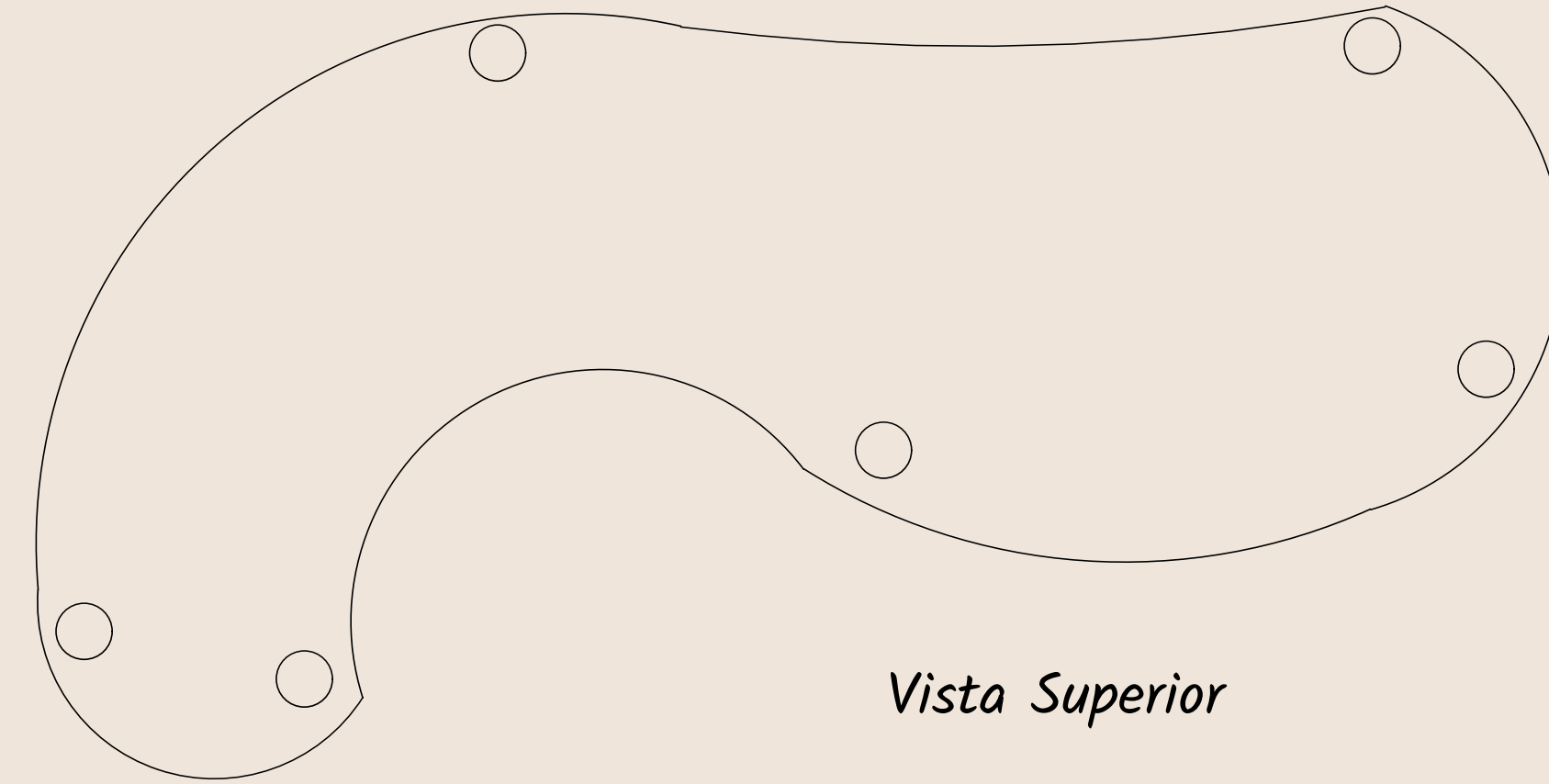
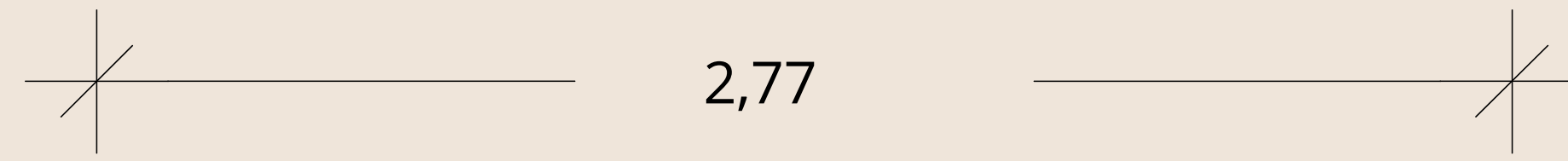
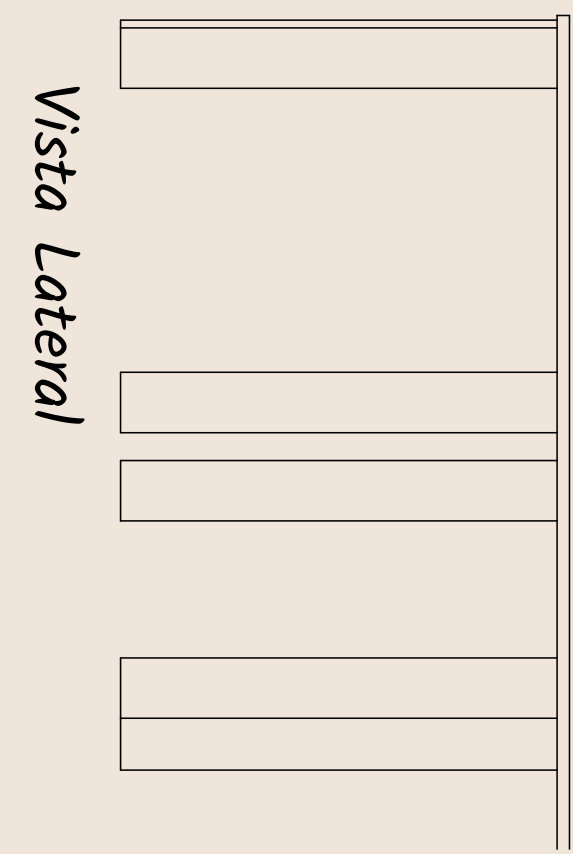
vista superior



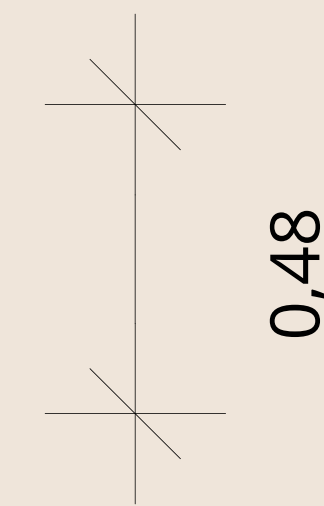
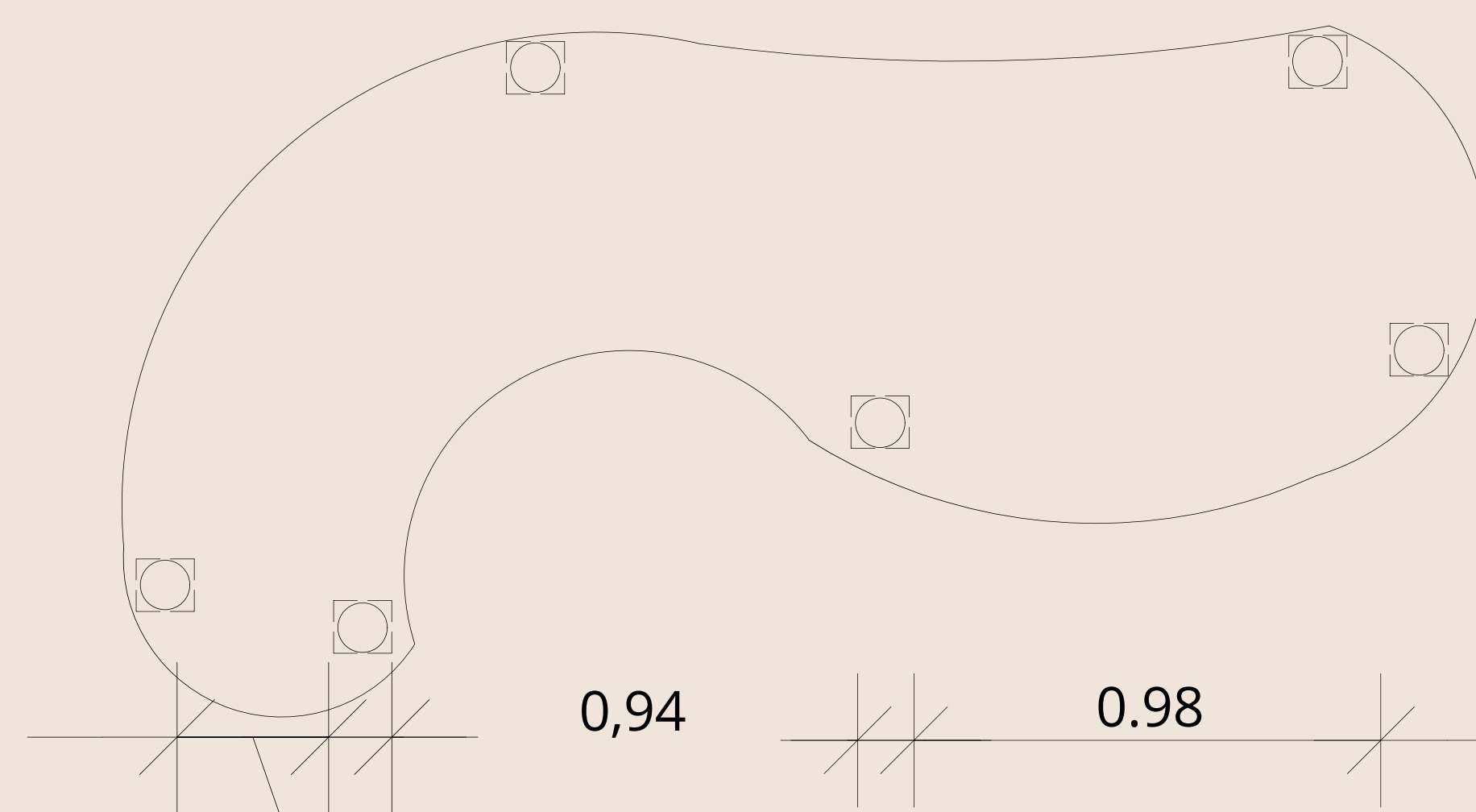
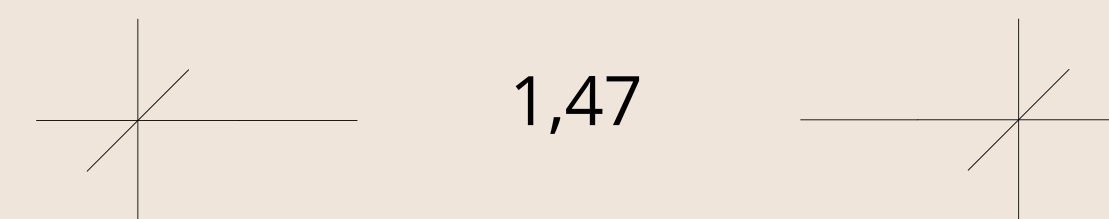
Soporte de arriba atornillado por 6 a la tabla de MDF.



# Desarrollo de mueble escritorio para tres



Vista Frontal



0,28

0,94

0,98

Distancia entre patas



MDF 18mm + Melamina 2mm color purpura

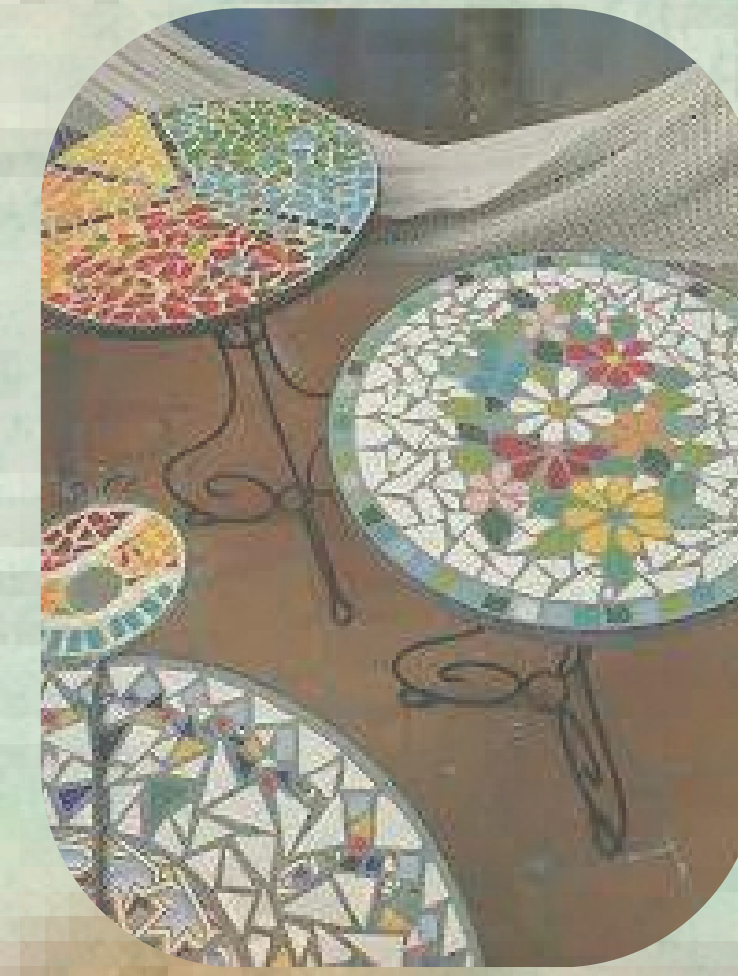
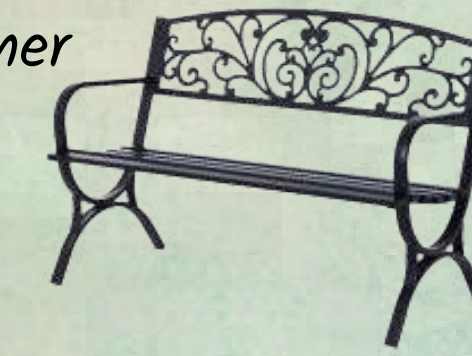


Caño de acero de 9cm de diámetro con soporte cuadrado de 10x10cm atornillado a la tabla con 4 tornillos. Todo pintado en color purpura mate.



## Jardín exterior

Para este sector utilizaremos las especie de lavanda, hortensias rosas en honor al nombre del edificio y margaritas, además colocaremos sillones en forma circular con almohadones y una mesa de centro. Por otro lado se van a ubicar mesas y silla para comer donde las mesas de hierro van a tener mosaicismos intervenidas por los mismos comitentes artistas. Además se conservaran los arboles con los que ya cuenta, principalmente los mas antiguos y se colocaran bancas debajo de ellos.



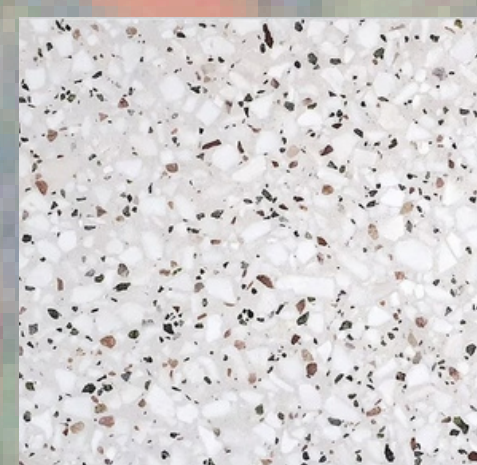


## Dep. monoambiente planta baja

Con estas imágenes se busca mostrar mas claramente el uso del mobiliario en monoambientes o dormitorios, ya que se uso mucho este tipo de mobiliario, los cuales algunos como este tienen camas abatibles para aprovechar mejor el espacio.



Terrazo de baño



Terrazo de cocina